

Eiropas kultūras mantojuma dienas Latvijā

1998. gada 12.-13. septembris

“LATVIJAS PILSKALNI”

Savā attīstības vēsturē cilvēku dzīve ir bijusi saistīta ar dažāda veida dzīvesvietu tipiem, kuru ģeogrāfiskais izvietojums un arhitektoniskais veidojums bijis atkarīgs no dažādiem faktoriem. Latvijā, sakarā ar lopkopības un zemkopības attīstību 2.g.t.b.p.m.ē. radās jauna tipa apmetnes, kas atšķirībā no agrākajām, parasti zemienēs izvietotajām apmetnēm tika ierīkotas augstākās, vieglāk aizsargājamās vietās, kuras bija izdevīgāk situētas arī no lauksaimnieciskā viedokļa. Šīs nocietinātās apmetnes arī ir tautas mutvārdu tradīcijā labāk pazīstamie pilskalni to apdzīvotības sākuma stadijā.

Līdz mūsu dienām pilskalnus kādreiz bijusi koka apbūve un nocietinājumi nav saglabājušies un tie konstatējami tikai arheoloģisko izrakumu gaitā. Parasti daudz saskatāmākas ir pilskalnu nocietinājumu zemes izbūves - vaļņi, grāvji, terases, speciāli nogāžu nostāvinājumi un uzejas vietas. Sakarā ar to pilskalni ir arī nozīmīga Latvijas kultūrvēsturiskās ainavas sastāvdaļa. Būtiska pilskalnu pazīme ir arī kultūrslānis, kas liecina par īsāku vai ilgāku pilskalnu apdzīvotības periodu. Īpaši liela nozīme pilskalniem bijusi laikā no 10.-13.gs., kad daudzi no tiem izveidojās par novadu administratīviem un saimnieciskiem centriem. Latvijā vietējo cilšu pilskalni pastāvējuši līdz 13./14.gs., kad daudzi no tiem cīnās ar vācu krustnešiem tika iznīcināti un pamesti, bet citos savas mūra pilis uzcēla jaunie laicīgās un garīgās varas pārstāvji.

Latvijas pilskalnu apzināšana aizsākās jau 18.gs. beigās, īpašu aktivitāti sasniedzot 19.gs. otrajā pusē un 1920.-1930.-tajos gados, kad uzsākās arī plašāka vairāku nozīmīgu pilskalnu arheoloģiskā izpēte. Pašlaik Latvijā zināmi 470 pilskalni. Padomju okupācijas gados, sakarā ar plašajiem hidroelektrostaciju celtniecības darbiem mūsu lielākās upes Daugavas krastos, virkne pilskalnu tika izpētīta, taču daudzi tikuši appludināti vai stipri izskaloti bez pienācīgas izpētes. Atsevišķi pilskalni cietuši arī grants rakšanas un lauksaimnieciskās apstrādes rezultātā.

Tieši nolūkā pievērst sabiedrības uzmanību šiem nozīmīgajiem mūsu kultūras mantojuma un kultūrvēsturiskās vides elementiem, pārdomāt to kopšanas un izmantošanas jautājumus arī iecerētas 1998.gada Eiropas kultūras mantojuma dienas Latvijā. Tā ietvaros 100 pilskalnus visos Latvijas novados notiks speciālistu vadītas ekskursijas un dažādi kultūras pasākumi.



1998



LATVIJAS PILSKALNI

EIROPAS KULTŪRAS MANTOJUMA DIENAS

- ATKLĀŠANA 12. SEPTEMBRĪ PLKST. 11.00
DAUGMALES PILSKALNĀ
- NOSLĒGUMS 13. SEPTEMBRĪ AIZKRAUKLES
RAJONA PILSKALNOS
- 100 PILSKALNOS VISĀ LATVIJĀ EKSKURSIJAS
UN DAŽĀDI KULTŪRAS PASĀKUMI

Tekstu autori

Juris Urtāns: Nr. 1.-11., 16., 20.-22., 29., 32.-35.,
37., 39.-40., 54.-56., 66., 70.-74., 81., 92.-97.

Andris Šnē: Nr. 12.-15., 17.-19., 23.-28., 30.-31.,
36., 38., 57.-65., 67.-69., 75.-80., 82.-84.

Jānis Asaris: Nr. 41.-53., 85.-91., 98.-100.



1.

KALNAZIEDU PILSKALNS KALNAZIEDU HILLFORT



Aizkraukles raj. Aizkraukles pils.

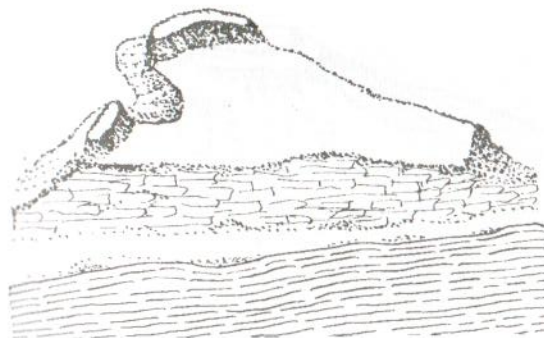
Kalnaziēdu pilskalns atrodas Pļaviņu HES ūdenskrātuves labajā krastā Aizkraukles pilsētas austrumu pusē pie Kalnaziēdu mājām, kur tagad atrodas Aizkraukles muzejs. Kalnaziēdu pilskalns ierīkots zemes mēlē, kuru no trijām pusēm apņem dziļas gravas. Pilskalna augstums 17 m. Tagad pilskalna A un DA pakāji apskalo Daugavas ūdenskrātuves ūdeņi. Pilskalna plakums, kam plānā ir noapaļota četrstūra forma, kādreiz arts, tāpēc domājams, ka dabiski nenorobežotā pilskalna Z daļa kādreiz bijusi aizsargāta ar grāvi un valni, kas vēlākos laikos noarts. Arheoloģiskie izrakumi parādīja (vadītāji V.Urtāns, A.Stubavs, N.Jefimova, 1963., 1964., 1981., 1982.), ka pilskalns apdzīvots no I g.t.p.m.ē. beigām, kad tajā uzturējies kāda baltu kopiena, līdz m.ē. 9./10.gs., kad, iespējams, tas ticis izmantots kā patvēruma pilskalns.

Kalnaziēdu Hillfort is situated on the right bank of the Pļaviņas Water-plant, E part of Aizkraukle city, near "Kalnaziēdi" farm-stead - at present the Museum of Aizkraukle. Kalnaziēdu Hillfort is established on the earth tongue, from three sides enclosed by deep ravines. Height of the hillfort is about 17 m. Now E and SE foot of the hill are washed by waters of the Daugava reservoir. Plateau of the hillfort, which has a rounded square shape, was once ploughed. This gives us a reason to suggest that N part of the hillfort, which has no natural fortifications, originally had a moat and a rampart, probably later destroyed by ploughing works. Archaeological excavations (conducted by V.Urtāns, A.Stubavs, N.Jefimova, 1936, 1964, 1981, 1982) proved that the hillfort was inhabited by some community of the Balts since the end of the first millennium BC until the 9th-10th century AD, when it presumably was used as a refuge hillfort.



2.

OLIŅKALNS - PILSKALNS OLIŅKALNS HILLFORT



Aizkraukles raj. Klintaines pag.

Oliņkalns tagad ir kokiem apaugusi sala Daugavā starp Sēlpili un Stukmaņiem. Pilskalns ierīkots zemes ragā, ko no vienas puses veidoja 20 m augstā Andreja klints, bet pretējā pusē Daugavas sengultne - Dūņuleja. Zemes ragu nodalīja 175 m garš un no ārpuses 10 - 12 m augsts valnis. Tādā veidā bija izveidots ap 2,3 ha liels izlīdzināts plakums. Ieejas vieta pilskalnā veda gar vaļņa Z galu. Pilskalna plakuma D stūrī ir 17.gs. sākuma zemes nocietinājums. Arheoloģiskie izrakumi (1959. - 1962.), kuru rezultāti apkopoti Ē.Mugurēviča grāmatā "Oliņkalna un Lokstenes pilsnovadi", parādīja, ka pilskalnā būvētas četrstūra guļbūves (platība 24 - 28 kv.m), kuru apkurei izmantotas no akmeņiem krautas krāsnis un atklāti pavardi. Pētījumi ļauj uzskatīt, ka Oliņkalnā atradās 13.gs. dokumentos minētā latgaļu Alenes pils (castrum Alene).

At present, Oliņkalns is an island in the Daugava river between Sēlpils and Stukmaņi. The hillfort is established on a cape, formed by 20 m high Andrejs' Rock from the one side, and Dūņuleja, the ancient river-bed of the Daugava, from the other side. The cape was separated by a rampart, about 175m long and about 10-12m high (from outside). Thus, a levelled plateau of about 2,3 ha was formed. Entrance in the hillfort was placed at the N end of the rampart. There is an earthwork from the 17th century at S corner of the hillfort. Results of archaeological excavations (1959-1962) are summarised in the book "Oliņkalna un Lokstenes pilsnovadi" by Ē.Mugurēvičs. These excavations proved that there were buildings of horizontal log structure on the hillfort (about 24-28 m²). Heating was provided with piled stone stoves and open hearths. Researches of the hillfort allows us to consider that Alene Castle of the Latgāļi tribes (castrum Alene), mentioned in the documents of the 13th century, was located on Oliņkalns.



3.

PĻAVIŅU PILSKALNS (KAĶKALNS) PĻAVIŅAS HILLFORT



Aizkraukles raj. Klintaines pag.

Pļaviņu pilskalns, kas saukts par Kaķkalnu, atrodas ap 1 km uz Z no Pļaviņām starp Kaķkalnu un Ziemeļnieku mājām pie lielā šoseju krustojuma. Pilskalns atklāts 1990.gadā. Kaķkalns, kas, domājams, ir pārveidots Kāķa kalna - soda vietas - nosaukums, ir apkārtne ļoti norobežots kokiem apaudzis līdz 30 m augsts konusveidīgs kalns. Pilskalna virsma ir izlīdzināta. Nelielā, mazliet kumpā plakuma caurmērs ir ap 25 -30 m. Dažus metrus zem plakuma līmeņa visu kalna virsotni ieloko līdz 5 m plata pirmā terase. Pilskalna ZR nogāze ir iēzenāka nekā pārējās nogāzes, tāpēc te zem pirmās terases izveidota otrā terase. Kultūrslānis pilskalna plakumā ir ap pusmetru biezs, bet otrajā terasē tas ir biezāks. Iespējams, ka otrā terase izmantota kā priekšpils. Spriežot pēc atrastajām bezripas gludo un apmesto trauku lauskām, Pļaviņu pilskalns būtu attiecināms uz m.ē. I g.t.

Pļaviņas Hillfort (also called *Kaķkalns*) is situated about 1km N of Pļaviņas, between "Kaķkalni" and "Ziemeļnieki" farm-steads, near the crossroads. The hillfort was discovered in 1990. The name of the hillfort probably derives from transformed "Kāķa Kalns", i.e. the place of punishment. The hillfort is conical, about 30 m high hill, easy distinguishable in the vicinity, overgrown with trees. Surface of the hillfort is levelled. Diameter of the small, a bit hunch plateau is about 25-30m. Top of the hill is enclosed by about 5m wide terrace some meters under the plateau level. NW hillside is flat, this is why another terrace is situated there under the first terrace. Cultural layer in the plateau is about 0,5m thick, yet in the second terrace it is even thicker. It seems likely that the second terrace was used as a outer fort. Judging by the finds, like handmade smooth potsherds, Pļaviņas Hillfort can be dated back to the first millennium AD.



AVOTIŅKALNS - PILSKALNS AVOTIŅKALNS HILLFORT

4.



Aizkraukles raj. Klintaines pag.

Avotiņkalns atrodas Pļaviņu HES ūdenskrātuves labajā krastā mežu apaugušā kalnētā vietā starp Auzānu mājām un Daugavas krastu. Savu nosaukumu pilskalns esot ieguvis no tuvējā avota pie Avotiņu mājām. Pilskalns ierīkots ZR - DA virzienā orientētā kalnā, kas Z pusē virs tuvākās apkārtnes izceļas pat par 42 m. Kalna kaupres šaurākais un lēzenākais DA gals pārrakts ar trijiem grāvjiem, starp kuriem uzbūrti divi vaļņi. Pilskalna nedaudz kumpais plakums ir 40 m garš un 15 - 20 m plats. Kalns stipri saposlīts ar I pasaules kara rakumiem, no kuriem īpaši cietuši vaļņi un grāvji. Kā pilskalna plakumā, tā arī grāvju un vaļņu rajonā un kaupres turpinājumā aiz vaļņiem ir intensīvs kultūrlānis. Spriežot pēc pilskalnā nejausi atrastajām bezripas keramikas lauskām, arheologs Ē. Mugurēvičs uzskatīja, ka Avotiņkalna apdzīvotības sākums saistāms ar latgaļu ienākšanu šajā novadā 7. - 8.gs.

Avotiņkalns Hillfort is situated on the right bank of the Pļaviņas Water-plant, between "Auzāni" farm-stead and the bank of the Daugava river. The name of the hillfort derives from the spring, situated next to "Avotiņi" farm-stead. The hillfort is established on a hill (NW - SE direction), on N side rising above the nearest surroundings for some 42m. SE edge of the ridge is separated by three moats and two ramparts in between. The small, a bit hunch plateau is 40m long and 15-20m wide. The hillfort was badly damaged by entrenchment during World War I, particularly concerning ramparts and moats. Both in the plateau, ramparts, moats and ridge extension behind the ramparts there is a thick cultural layer. Judging by the handmade potsherds that were accidentally found in the hillfort, archaeologist Ē. Mugurēvičs considered, that Avotiņkalns Hillfort was first inhabited at the 7th-8th century, when the Latgali came to this territory for the first time.



SĒRENES PILSKALNS SĒRENE HILLFORT

5.



Aizkraukles raj. Sērenes pag.

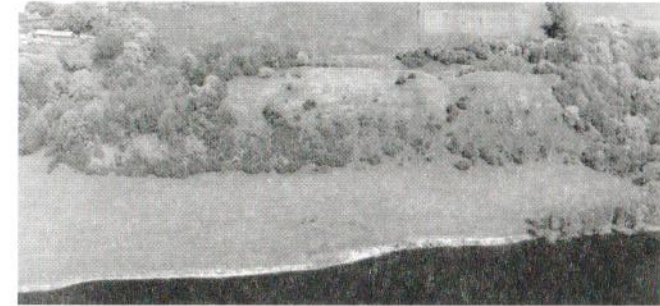
Sērenes pilskalns atrodas ap 2 km attālumā no Daugavas pie Pilskalnu mājām. Vēsturnieks Lietgaliēts 1928.gadā izvirzīja hipotēzi, ka senā Sēlpils ("castrum selonum") atradusies iepretim Aizkraukles vācu pilij, tātad netālu no Sērenes pilskalna. Šo hipotēzi vēlākos laikos kritizēja virkne pētnieku, līdz arheoloģiskie izrakumi nepārprotami norādīja, ka "castrum selonum" atradusies tieši Sēlpils pilskalnā. Sērenes pilskalns ir cilvēka roku nepārveidots kukuļveidīgs, nedaudz iegarens ZA-DR virzienā orientēts kalns, kas augstāks ir pret Z un D pusi. Kalns sarakāts ar I pasaules kara tranšējām, kurās senais kultūrlānis nav konstatējams. Par Sērenes pilskalnu stāstītas daudzas teikas. Starp Pilskalnu un Pilskalnu mājām tajā pašā kauprē ir otrs kalns - Baznīckalns. Sērenes pilskalna datējums nav zināms.

Sērene Hillfort is situated next to "Pilskalni" farm-stead, about 2km from the Daugava river. In 1928, historian Lietgaliēts advanced a hypothesis that the ancient Sēlpils ("castrum selonum") was situated opposite the German Castle in Aizkraukle, i.e., in the vicinity of Sērene Hillfort. This hypothesis was criticised by a number of scientists, however later archaeological excavations gave unequivocal evidence for the fact that "castrum selonum" was located directly on Sērene Hillfort. Sērene Hillfort is covered with forest. It is a loaf-shaped hill, not transformed by any human activities. The hill has NE - SW orientation, rather longish, a bit higher to the N and S. The hill was damaged by trenches from World War I, where it is impossible to identify the cultural layer. There are many legends telling about Sērene Hillfort. Between the hillfort and "Pilskalni" farm-stead there is another hill - Baznīckalns ("Church Hill") on the same ridge. As of today, dating of Sērene Hillfort is still problematic.



AIZKRAUKLES PILSKALNS (AUGSTIE KALNI) AR SENPILSĒTU AIZKRAUKLE HILLFORT (AUGSTIE KALNI) WITH THE ANCIENT TOWN

6.



Aizkraukles raj. Skrīveru pag.

Aizkraukles pilskalns atrodas Daugavas labajā krastā lejpus Aizkraukles baznīcai. Pilskalns ierīkots Daugavai paralēlā kalnā, kas par 40 m paceļas virs upes līmeņa. Ar platu un dziļu grāvi pilskalns ir pārdalīts divās daļās. Abu kalna daļu plakumu galos izveidoti aizsargvaļņi, bet nogāžu augšdaļas pastāvinātas ar terašu palīdzību. Pilskalna lielāko plakumu ieloko no laukakmeņiem mūrētas sienas paliekas. Starp pilskalnu un Daugavu atrodas Aizkraukles senpilsēta, kur ir arī Aizkraukles 13.-17.gs. mūra baznīcas drupas un kapsēta. Pilskalna tuvumā ir divi kapulauki. Arheoloģiskajos izrakumos (vadītājs V.Urtāns, 1971.-1976.) konstatēts, ka agrākās atrastās senlietas attiecas uz I g.t.p.m.ē., bet mūra siena pilskalnā veidota 13.gs. sākumā. Aizkraukle vairākkārt minēta 13.gs. rakstītajos avotos; nosaukts arī Aizkraukles pils vecākā Vievalža (Viewaldus) vārds. Aizkraukles koka pili krustneši nodedzināja 1205.gada karagājienā.

Aizkraukle Hillfort is situated on the right bank of the Daugava river below the Aizkraukle Church. The hillfort is established on a hill, situated parallel to the Daugava, rising about 40m above the level of the river. There is a wide and deep moat, dividing the hillfort in two parts. Both plateau parts are defended by ramparts while the upper parts of hillsides are steepened with the help of terraces. The biggest plateau is enclosed by ruins of a bolder wall. Aizkraukle Ancient Town was located between the hillfort and the Daugava, where one can find ruins of a stone church (13th-17th century) and a cemetery. There are two burial grounds in the surroundings of the hillfort. Archaeological excavations (conducted by V.Urtāns, 1971-1976) proved that the oldest antiquities could be referred back to the first millennium BC, but the stone wall dates back to the beginning of the 13th century.



GRŪBELES (GRŪBLA) KALNS - PILSKALNS GRŪBELE (GRŪBLA) HILLFORT

7.



Aizkraukles raj. Sunākstes pag.

Grūbeles kalns atrodas netālu no Staburaga dzelzsceļa stacijas un Gauzānu mājām. Tas ir mežu apaudzis savrups 30 - 35 m augsts izcēlums uz pašām Sunākstes un Staburaga pagastu robežām. Kalna nogāzes ZR, R un DR pusēs no dabas ir pietiekoši kraujas, bet citās pusēs kalna malas ir pastāvinātas ar terasēm. Pilskalam nav veidoti ne grāvji, ne vaļņi, bet pilskalna kumpais plakums, šķiet, daļēji izlīdzināts, norokot zemes uz malām. Pilskalnā nav konstatējams izteikts mitrņu slānis. Vienīgais līdz muzejiem nonākušais atradums no Grūbeles kalna ir viena švīkātās keramikas lauska, kas ļauj attiecināt Grūbeles kalna izmantošanu uz l.g.t.p.m.ē. un m.ē. l.g.t. pirmo pusi. Pēc teikas kalnā esot bijusi baznīca, kas vēlāk nogrimusi. Pilskalna apkārtnē atrodas agrā un vidējā dzelzs laikmeta senkapu uzkalniņi.

Grūbele Hill is situated near Staburags railway station and "Gauzāni" farmstead. It is about 30-35m high hill on the border of Sunākste and Staburags municipalities, covered by forest. NW, W and SW hillsides are naturally steep, while on the other sides the hillsides are artificially steepened by terraces. The hillfort does not have specially created moats or ramparts, and it seems likely that the plateau was partly levelled by digging the ground and moving it to the edges. No particular occupation layer, giving evidence for settlements in this site has been found in the hillfort. The only one finding from this place that have reached the museum collection, is a fragment of the so called scratched pottery, allowing us relate the settlement to the first millennium BC and the beginning of the first millennium AD. However, they have left rather insignificant transformations in the general shape of this archaeological monument. There is a legend, telling about a church which later sank into the hill. In the surroundings of the hillfort one can find ancient burial grounds from the early and middle Iron Age.



TEMPĻA KALNS - PILSKALNS AR APMETNI TEMPĻA HILL - A HILLFORT WITH A SETTLEMENT

8.



Alūksnes raj. Alūksnē

Tempļa kalns atrodas Alūksnes ezera Kapsētas pussalā pretim Pilssalai. Pilskalns ierīkots 30 m augstā, norobežotā ezera stāvkrasta izcīlnī. No pieejamākās puses pilskalna plakumu norobežo trīs vaļņi ar atbilstošiem grāvjiem. Divi apakšējie grāvji un vaļņi turpinās kā terases pa pilskalna Z nogāzi. Pilskalna nogāžu augšdaļa ir mākslīgi pastāvināta. Pret ezeru ir vēl viena grāvja un vaļņa iezīmēta nocietinājumu līnija. 1807.gadā šajā valnī uzbūvēta rotunda, no kuras vēlāk viss pilskalns ieguva Tempļa kalna nosaukumu. Spriežot pēc kultūrslāņa, apdzīvots bijis ne pilskalna tikai plakums, bet arī kalna lēzenākās nogāzes. Nejausie atradumi pilskalnā un tā tuvumā liecina, ka tas bijis apdzīvots jau laikā pirms mūsu ēras, un, iespējams, arī vēl pēc vācu krustnešu iekarojumiem. Domājams, ka Tempļa kalns bija plašā Atzeles novada centrālais pilskalns.

Tempļa Hill is located on the Kapsēta peninsula in the Alūksne Lake, opposite Pilssala Island. The hillfort is established on about 30 m high, naturally bounded projection of the steep bank of the lake. From the side that is easiest to reach from the land, three ramparts with respective moats defend the hillfort plateau. Combination of two lower moats and ramparts forms a sort of terrace, that stretches along the N hillside. Upper parts of the hillsides are artificially steepened. There is another line of defence constructions facing the lake; this is marked by additional moat and rampart. In 1807, a rotunda was built on the hillfort, this is why the hillfort was called later for Tempļa kalns - (Hill of Temple). Judging by the cultural layer, both the plateau and the flat hillsides were inhabited. Finds in the hillfort and its vicinity proves that the hillfort was inhabited already BC and presumably still after military achievements of German crusaders. It is supposed that Tempļa Hill was the central hillfort of the large Atzele district.



SPĪDZENIEKU PILSKALNS SPĪDZENIEKI HILLFORT

9.



Alūksnes raj. Alsviķu pag.

Spīdzenieku pilskalns, kas savu nosaukumu guvis no Spīdzenieku mājām, kuru zemē tas kādreiz ir bijis, tagad atrodas līdzās Senpils mājām. Pilskalns ir savrups, lapu kokiem apaudzis, noapaļoti konusveidīgs kalns. Tas ir vispārēji stāvs, bet jo īpaši pret A un Z pusēm, kur kalna augstums sasniedz 26 m. Mākslīgie pārveidojumi pilskalnā tagad nav konstatējami, tomēr iespējams, ka tādi ir bijuši, bet noarti, jo agrākos laikos pilskalns ir lauksaimnieciski apstrādāts. Mūsdienās Spīdzenieku pilskalnā kultūrslānis nav konstatēts - pilskalna zemes virskārta sastāv no gaišas smilts, tomēr 1923.gadā aizrautīgais skolotājs un novadpētnieks J.Greste liecināja, ka pilskalnā kādreiz esot atrasti podu gabali, ogles un kauli. Spīdzenieku pilskalna datējums pagaidām nav zināms.

The name of Spīdzenieki Hillfort derives from "Spīdzenieki" farmstead since earlier it was situated on the land of this farmstead. Today its location can be marked by closeness to "Senpils" farmstead. The hillfort is a detached, conical hill, covered by foliage trees. It is a rather steep one, especially at E and N sides, where the height is about 26m. There are no artificial transformations identified in the hillfort. Although it is possible that there has been such formations there, they may be destroyed by ploughing, since the hill was used on agricultural purposes for some time ago. In nowadays no cultural layer has been identified in Spīdzenieki Hillfort, the upper layer is formed by a light sand. However, J.Greste, the enthusiastic teacher and student of local lore, has reported that fragments of pots, coal and bones were once found in the hillfort. Dating of Spīdzenieki Hillfort is still problematic.



10.

DRUSKU (KORNETU) PILSKALNS DRUSKU (KORNETU) HILLFORT



Alūksnes raj. Veclaicenes pag.

Drusku pilskalns atrodas ļoti kalnētā apvidū Pilskalna ezera kociem apaugušajā Z krastā. Pilskalna DA sāns pret ezeru ir neparasti stāvs, jo no šīs puses pilskalns paceļas apmēram par 90 m virs ezera līmeņa. Nevienam citam Latvijas pilskalnam nav tāda sānu stāvuma un augstuma. Pretējā pilskalna nogāze ir mazāk stāva, lai gan arī tā sasniedz 35 m augstumu. Kalna virsma kādreiz arta, tomēr abos plakuma galos saskatāmas izplūduša vaļņa un grāvja atliekas. Arī kultūrslānis no plakuma vidus ir noarts uz kalna sāniem un nogāzēm. Iespējams, ka ieeja pilskalnā bijusi no ZA puses, jo arī mūsdienās te kalnā uzved taka. Pilskalnā nejausi atrastās trauku lauskas dod iespēju pieņemt, ka Drusku pilskalnā ļaudis dzīvojuši m.ē. II g.t. pirmajos gadsimtos. Teikās stāstīts, ka kalnā kādreiz bijis Brīnumavots. Drusku pilskalna zīmējums publicēts jau 1864.gadā. Pilskalna tuvumā vēl ir Zengļu senkapi un Dieva kalns ar Māras pēdas akmeņiem ezera pretējā pusē.

Drusku Hillfort is situated on the N bank of the Pilskalna Lake. The surrounding is featured by the great number of hills. SE side of the hillfort, that faces the lake, is unusually steep - it raises to the height of about 90m above the level of the lake. There is no other hillfort in Latvia of the same steepness and height of the hillsides. The opposite hillside is less steep, yet it is also about 35m high. The surface of the hill has once been plough, yet one can still identify remains of a former rampart and a moat at both ends of the plateau. Also the cultural layer has been moved to the hillsides as a result of agricultural activities. It is supposed that the entrance into the hillfort was situated in the NE side, since there is a path leading to the top of the hill at this area even today. Fragments of stoneware, accidentally found in the hillfort, gives us a reason to suggest that Drusku Hillfort was inhabited already at the beginning of the second millennium AD.



11.

MISTRA KALNS - PILSKALNS MISTRA HILL - HILLFORT



Balvu raj. Šķilbēnu pag.

Mistra kalns atrodas Porskovas sādžā uz DR no Rekovas. Tas ir reljefā norobežots ieapaļš kalns, kas atrodas kāda strauta veidotas ielejas malā. Viszemākais pilskalns ir pret Z, tomēr šeit kalna mala ir īpaši stāva, iespējams, nostāvināta. Pret D pilskalns ir 11 m augsts. Pilskalna A un R pusē ap 5 m zem plakuma līmeņa ir terases, kuras sarakātas vēlāku laiku bedrēm. Iespējams, ka R terases malā bijis arī neliels valnītis. Visās pusēs, izņemot D pusi, plakums krasi pāriet nogāzē. Iejas vieta pilskalnā, šķiet, bijusi no ZA puses. Kā pilskalna plakumu, tā arī nogāzes un terases klāj vieglā smiltis zemē veidojies melns, irdens kultūrslānis, kurā uzietas ripas keramikas lauskas. Tas varētu liecināt, ka Porskovas Mistra kalns ir vēlā dzelzs laikmeta (10.-12.gs.) vai pat vēl vēlāku laiku nocietinājums. Ap 0,5 km uz ZA no Mistra kalna atrodas Daņilovkas 13.-14.gs. latgaļu uzkalniņu senkapi.

Mistra Hill is located at Porskova village, SW of Rekovala. It is a roundish hill, easily recognisable in surrounding landscape, situated on the edge of a valley of a brook. N side is the lowest one, yet the hillside is particularly steep, presumably steepened. In S the hillfort is 11 m high. In E and W, about 5km under plateau level, there are terraces that are damaged by digging from later periods. One may presume that a small rampart was situated on the edge of W terrace. In all sides, except S, the plateau transforms into hillsides rather sharp. It seems likely that entrance into the hillfort led from NE side. Cultural layer covers both the plateau, hillsides and terraces. It is black, loose, formed on the basis of a light sand soil. Fragments of wheelmade pottery were found there. This could be a testimony that Porskova Mistra Hill is a fortification of the Late Iron Age (10th-12th c.) or even later. There are Daņilovkas ancient burial grounds of the Latgali located at about 0.5 km NE of the hillfort.



12.

AUŽEĻU PILSKALNS AR APMETNI AUDŽEĻI HILLFORT WITH A SETTLEMENT



Bauskas raj. Ceraukstes pag.

Aužēļu pilskalns atrodas 200 m uz Z no Aužēļu mājām, Mēmeles upes kreisajā krastā. Pilskalns labi pārrēdzams, apaugusi tikai pret Mēmeli vērsta kalna nogāze. Pilskalnu veido trīsstūrveida zemes rags starp Mēmeli un tajā ietekošā strautiņa gravu. Zemes mēle Z galā pārrakta, tādejādi atdalot pilskalna plakumu ar 2 m dziļu grāvi un 4 m augstu valni. Vaļņa dienvidpuse lēzeni pāriet plakumā. Pilskalna plakums līdzens, kalna malas gar plakumu pastāvinātas. Pilskalnā konstatēts vairāk nekā pusmetru biezs kultūrslānis. Tajā atrastas apmetās keramikas lauskas attiecināmas uz vidējo dzelzs laikmetu. ZR un D no pilskalna konstatētas apmetnes vietas, kurās iegūtās ripas keramikas lauskas norāda uz šī senvietu kompleksa izmantošanu arī vēlajā dzelzs laikmetā.

Audžēļu Hillfort is located about 200m N of "Audžēļi" farmstead, on the left bank of the Mēmele river. The hillfort is easily distinguishable, merely the hillside, facing the Mēmele, is overgrown with trees. The hillfort is formed by triangle-shaped cape between the Mēmele and the ravine of a small brook. The cape is bordered off at N edge, thus the hill is separated with about 2m deep moat and 4m high rampart. S part of the rampart gently transforms into plateau. The plateau is levelled, edges are a bit steepened. About 0,5m thick cultural layer is identified in the hillfort. Potsherds found in the hillfort can be dated back to the middle Iron Age. NW and S of the hillfort places of settlements are identified. Finds, coming from these places, e.g. fragments of wheelmade pottery, indicate the complex usage of these ancient sites also during the late Iron Age.



13.

MEŽOTNES PILSKALNS AR SENPILSĒTU MEŽOTNE HILLFORT WITH AN ANCIENT TOWN



Bauskas raj. Rundāles pag.

Mežotnes pilskalns atrodas Lielupes kreisajā krastā, iepretim Mežotnes centram. Pilskalns ierīkots uz 16 m augsta zemes stūra, ko A norobežo Lielupes stāvais krasts un Z strautiņa grava. R un D pusē pilskalns nocietināts ar diviem valņiem un grāvjiem, no kuriem lielākais, 7-8 m augsts un 75 m garš, uzņem plakuma R malā. Otrs valnis puslokā aptver pilskalnu pakāji 150 m garumā no D un R. Ieejas vieta pilskalnā vedusi pa R nogāzi. Plakums iegarens, 40 x 80 m liels. Z, R un DR no pilskalna atrodas senpilsēta, kas aizņem apmēram 13 hektārus un D sniedzas līdz vēl vienam, mazākam pilskalnā - Vīnakalnā. Pie pilskalna DA stūra atradusies senā ostas vieta. Jau kopš 30. gadiem pilskalnā notikuši arheoloģiskie izrakumi V. Ģintera, E. Brīvkalnes, A. Stubava un M. Atgāža vadībā. Izrakumu laikā iegūtās senlietas attiecināmas uz 9.-13. gs. Pēc 13. gs. hroniku un dokumentu ziņām Mežotnes pilskalnā tiek lokalizēta "*castrum Mesiothe*", kas bijis Austrumzemgales nozīmīgākais centrs.

Mežotne Hillfort is located on the left bank of the Lielupe river, opposite the centre of Mežotne. The hillfort is established on about 16m high earth corner, bordered by the steep bank of the Lielupe in E and brook ravine in N. In W and S, the hillfort is well fortified with two ramparts and moats, the biggest of which is 7-8m high and 75m long, formed at the W edge of the plateau. Second rampart encloses the hillfort in a semicircle from S and W, in a length of about 150m. Entrance into the hillfort was placed at W hillside. Plateau is longish-shaped, about 40 x 80m. In N, W and SW there is an ancient town of total area of about 13ha. In S, the ancient town flanks another, smaller hillfort - Vīnakalns. SE corner of the hillfort was the place of the ancient harbour. In accordance with the 13th century chronicles and documents, Mežotne Hillfort is supposed to be "*castrum Mesiothe*", the most significant centre of Eastern Zemgale.



14.

RIEKSTU KALNS - PILSKALNS RIEKSTU HILL - HILLFORT



Cēsu raj. Cēsis

Riekstu kalns - pilskalns atrodas Cēsu ordeņa pils pakājē, pilsētas parkā. Pilskalns ir neliels, savrups kalniņš ar ļoti stāvām, 8-12 m augstām malām. Vēl pagājušajā gadsimtā pilskalnu no Z un D ieskaujuši dīķi, no kuriem saglabājies tikai Z dīķis. Gar kalna D pakāji vērojams neliels valnītis, kas veidojies, nostāvinot kalna malas. Ieejas vieta pilskalnā vedusi gar kalna A pusi. 1980. gadā arheoloģiskos izrakumus pilskalnā veica J. Apals. Izrakumu gaitā tika atsegta 3 apdzīvotības periodu pēdas, kā arī divas terases A nogāzē. Kultūrslāņa biežums pilskalnā vietām sasniedza pat 2,5 m biežumu. Kaut gan daži pētnieki Riekstu kalnā - pilskalnā lokalizē latgaļu Aušīnes pili, tomēr izrakumu rezultāti norāda, ka šajā kalnā atradies vaidu pilskalns un 1210. gadā rakstītajos avotos minētā Cēsu vecā pils.

Riekstu Hill - Hillfort is located at the foot of Cēsis Order Castle, in the town park. The hillfort is small-sized, detached, with very steep, about 8-12m high edges. As late as in the 19th century, in N and S the hillfort was enclosed by ponds. Today, only the pond in the N has remained. Along the S foot of the hill, one can distinguish a small rampart, formed during the hillsides were steepened. Entrance was leading along the E side of the hillfort. In 1980, archaeological excavations were performed by J. Apals. During the course of excavations, remains of three occupation periods were discovered, as well as two terraces at E hillside. Cultural layer is up to 2,5m thick in some places. Although some scientists link Riekstu Hill with the site of Aušīne Castle of the Latgali, results of excavations confirm that this was the hillfort of the Vendi and place of Cēsis Old Castle, mentioned in written sources from 1210.



15.

TANĪSKALNS - PILSKALNS TANĪSKALNS - HILLFORT



Cēsu raj. Raunas pag.

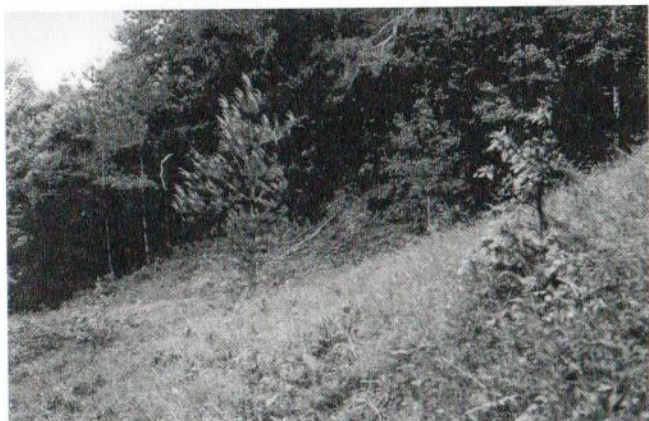
Tanīskalns - pilskalns atrodas apmēram 300 m no Raunas centra, Raunas upes labajā krastā. Vairāk nekā 20 m augstā kalna malas stāvas, īpaši pret upi vērstā Z nogāze. D malā ierīkota terase. Plakuma ZA galā uzbērts 3 m augsts valnis un izrakts grāvis. Pilskalna plakums nolīdzināts, 100 x 30 m liels. Vienā kalna galā, kas ir nedaudz augstāks, atrodas kādu mūru drupas. Arheoloģiskos izrakumus Tanīskalnā - pilskalnā, kas literatūrā aprakstīts jau pagājušajā gadsimta vidū, veikuši F. Balodis (1927. g.) un A. Karnups (1930. g.). Izrakumu rezultāti liecināja par pilskalnu apdzīvotību no 6. gs. pirms mūsu ēras līdz mūsu ēras 14. gs. Lielākās nocietinājumu izbūves notikušas 12. gs. Sākotnēji pilskalnā dzīvojuši somugru iedzīvotāji, vēlāk, ar 7. gs. pilskalnu pārņēmuši latgaļi. Daži vēturnieki Tanīskalnā lokalizē Tālavas valdnieka Tālibalža Beverīnas pili, kas minēta 13. gadsimta hronikā.

Tanīskalns - Hillfort is situated about 300m from the centre of Rauna, on the right bank of the Rauna river. Hillsides of this, about 20m high hill, are rather steep, especially N hillside facing the river. A terrace occupies S hillside. At NE edge of the plateau there is about 3m high rampart and a moat. The plateau is levelled off, are about 100x30m. One edge of the hill is a little higher, and some ruins can be found there. Information on Tanīskalns Hillfort can be found in literature already from the middle of the 19th century. Archaeological excavations were performed by F. Balodis (1927) and A. Karnups (1930). Results of excavations proved that the hillfort was inhabited between the 6th century BC and the 14th century AD. Most significant fortification activities were undertaken in the 12th century. Originally, the hillfort was inhabited by Ugro-Finnish people, but later, since the 7th century the hillfort was resided by the Latgali.



16.

VĒJIŅU PILSKALNS VĒJIŅI HILLFORT



Cēsu raj. Straupes pag.

Vējiņu pilskalns atrodas Braslas upes labajā krastā ap 3 km uz Z no Straupes pie Vējiņu mājām. Pilskalns atklāts tikai 1980-to gadu vidū. Pilskalns ierīkots Braslas upes un tās sāngravas sadūrē. Tā nedaudz nolaidenais plakums, kas ir 55 m garš un gar valni 35 m plats, atrodas ap 10 m virs Braslas upes līmeņa. No apkārtnes ZA pusē pilskalns atdalīts ar 33 m garu un no ārpuses 2,5 m augstu valni. Liela daļa Vējiņu pilskalna plakuma izpostīta ar divām lielām jau senatnē iegruvušām dabīgām kriteņēm. Pilskalna DA pakājē pie Braslas upes atklāts 0,9 m biezs kultūrslānis ar viduslaiku atradumiem. Pilskalna plakumā pie valņa kultūrslānis ir 0,8 m biezs, bet attālāk no valņa kultūrslāņa biežums samazinās līdz 0,6 m. Tajā atrastas bezripas gludo un švīkātā trauku lauskas, kas ļauj Vējiņu pilskalna apdzīvotību attiecināt uz I g.t.p.m.ē. - m.ē. I g.t.

Vējiņi Hillfort is situated on the right bank of the Brasla river, about 3km N of Straupe, near "Vējiņi" farm-stead. This hillfort was discovered only in the middle of 1980's. The hillfort is established at the meeting point of the Brasla river and its side ravine. The plateau is rather slanty, about 55m long and 35m wide along the rampart. It is situated about 10m above the level of the Brasla river. Big part of the Vējiņi Hillfort was destroyed by two large, natural landslides long ago. There is about 0,9m thick cultural layer with Medieval finds identified at the SE foot of the hill near the Brasla river. In the plateau next to the rampart, the cultural layer is 0,8m thick, but at other parts the depth of cultural layer diminishes up to 0,6m. Fragments of hand-made smooth and scratched stoneware are found there, thus giving a reason to date the settlement of this hillfort back to the first millennium BC- the first millennium AD.



17.

PANŪTES KALNS - PILSKALNS PANŪTE HILL - HILLFORT



Cēsu raj. Straupes pag.

Panūtes kalns - pilskalns (dēvēts arī par Krančkalnu) atrodas pie Panūti mājām, augstā zemes ragā pie Panūtes upītes ietekas Braslā. Kalna nogāzes ļoti stāvas, īpaši A mala, kas vērsta pret Braslu. Pilskalna D un Z gali nostiprināti ar valni; Z valnis ir 30 m garš un 3 m augsts, savukārt D puses nocietinājums ir tikai 5 m garš un uz pusi zemāks. Ieejas vieta pilskalnā vedusi gar Z valņa pret upi vērsto malu. Pilskalna D nogāzē atrodas neliela terase, kas varētu būt arī valnis. Pilskalna plakums līdzens, trīsstūrveida. Tā garums 40 m, platums platākajā vietā 25 m. Kultūrslānis pilskalnā vāji izteikts, plakuma malās tā biežums tikai 10 cm. Par kalnu nav saglabājušies nekādi nostāsti un teikas.

Panūte Hill - Hillfort (other name - Krančkalns) is located next to "Panūti" farm-stead, on a high cape near the place where the Panūte river meets the Brasla river. Hillsides are very steep, especially E hillside facing the Brasla. S and N edges of the hillfort are ramparted; N rampart is about 30m long and 3m high, while S fortification is only 5m long and as half as high. Entrance into the hillfort was placed alongside N rampart. A small terrace occupies S hillside: this could presumably be a rampart. Plateau is levelled off, triangle-shaped. It is about 40m long, maximum width 25m. Cultural layer is not particularly affluent, at the plateau edges it is only 10cm thick. There are no legends or stories remained about this hillfort.



18.

BATAREJAS KALNS - PILSKALNS BATAREJA HILL - HILLFORT



Cēsu raj. Straupes pag.

Batarejas kalns - pilskalns atrodas 1,5 km no Lielstraupes centra, pie Pilskalnu mājām. Pilskalns ierīkots 8 m augstā, stāvā kalnā Braslas upes un kāda strauta satekē. Tādejādi pilskalnu no divām pusēm aizsargā strauta un Braslas gravas. Z un A plakums nostiprināts ar 1-2 m augstu valni un grāvi. Kalna Z daļā aiz grāvja atradusies neliela priekšpils, kas no apkārtējiem laukiem arī tikusi norobežota ar grāvi. Ieejas vieta pilskalnā atradusies ZA stūrī. Pilskalna plakums iegarens, 80 x 50 m liels. Tajā konstatēts apmēram metru biezs kultūrslānis, kurā atrasti arī dažādi savrupatradumi.

Batareja Hill Hillfort is situated about 1,5km from the centre of Lielstraupe, next to "Pilskalni" farm-stead. The hillfort is established on about 8m high, steep hill on the bank of the Brasla river and confluence of some brook. Thus, the hillfort is fortified from two sides by ravines of the Brasla and the brook. In N and E, plateau is bordered with a rampart (1-2m high) and a moat. In N part of the hill, a small outer fort was situated behind the moat. It was moated from the surrounding fields. Entrance into the hillfort was situated in NE corner. Plateau is longish-shaped, 80 x 50m. About 1m thick cultural layer was identified there with some single finds.



19.

ĒRĢĻU KALNI - PILSKALNS ĒRĢĻU KALNI - HILLFORT



Cēsu raj. Straupes pag.

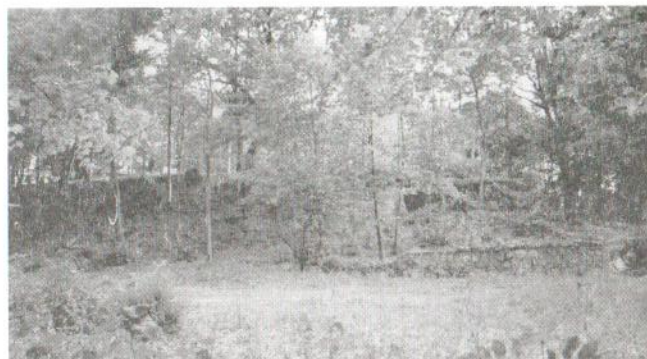
Ērģļu kalni - pilskalns atrodas garenā augstienē starp Riebiņu un Eikēnu ezeriem, kas tiek dēvēta par Ērģļu kalniem. Pilskalns ierīkots augstienes šaurākajā vietā, to pārrokot ar grāvjiem un uzmetot valņus. Pilskalnu veido divas apmēram vienādu izmēru daļas (45 x 25 m lielas). A pusē ierīkotais plakums nocietināts ar pusotru metru augstu valni plakuma A pusē. R puses plakums norobežots ar niecīgākiem valņiem. Aiz R plakuma atrodas neliels laukums, kas atdalīts no tā ar diviem nelieliem valņiem un grāvi starp tiem. Pāri šiem nocietinājumiem un laukumam vedusi uzeja pilskalnā. Visa pilskalna nocietinājumu sistēma, to ieskaitot, kopumā norobežo 150 m garu teritoriju. Kultūrlānis pilskalnā neizteiksmīgs, kaut gan kalns savas nomalās atrašanās vietas dēļ ticis maz postīts.

Ērģļu kalni - Hillfort is located on a longish highland between the Riebiņas and the Eikēni lakes. Other name of this highland is 'Ērģļu kalni' (Eagle hills). Hillfort is established at the most narrow place of the highland: it is separated by moats and ramparts. The hillfort consists of two approximately similar parts (in a size of 45 x 25m). In E, plateau is fortified with 1,5m high rampart at E edge of the plateau. Ramparts at W edge of the plateau are of a smaller size. Behind the W plateau a small square is located that is bordered with two small ramparts and a moat in between. Ascent into the hillfort led over these fortifications and square. Territory, enclosed by fortification system, is about 150m long. Cultural layer in the hillfort is not affluent, even if the hill has not undergone any severe damages due to the detached location.



20.

LAŠU PILSKALNS LAŠI HILLFORT



Daugavpils raj. Eglaines pag.

Lašu pilskalns atrodas zem bij. Lašu muižas pils paliekām. Pirmais šo senvietu 1882.gadā reģistrēja A.Bīlenšteins. Lašu pilskalna sākotnējais veids lielā mērā ir pārveidots ar Lašu muižas pils izbūvi. Vēl A.Bīlenšteina apmeklējuma brīdī kalnā bija muižas koka pils, kura vēlāk tika nojaukta un tās vietā uzbūvēta mūra pils. Pēdējā tika sagrauta I pasaules kara laikā. Izbūvējot mūra pili, pilskalna malas tika apmūrētas ar akmeņu sienu, bet Z pusē tika izveidots lokveida uzbraucamais ceļš. Kokiem apaugušā savrupā kalna augstums ir 15 - 20 m, bet izlīdzinātā plakuma garums ap 100 m, platums ap 80 m. Par pilskalnu šajā kalnā liecina arī tā Z pakājē ap 0,3 ha platībā konstatētais apmetnes kultūrlānis. Pilskalnā uzietas bezripas apmetās, gludās un ripas keramikas lauskas, kas varētu liecināt, ka pilskalns izmantots no l.g.t.p.m.ē. līdz vēlajam dzelzs laikmetam (10.-12.gs.).

Laši Hillfort is located under the ruins of the former Laši castle. In 1882, this ancient site was first registered by A.Bielenstein. The original shape of Laši Hillfort is hardly transformed due to the building of Laši manor house. During the visit of A.Bielenstein, there was a wooden manor house on the hill, that was later demolished and replaced by stone castle. This building was destroyed during World War I. During the construction of the stone castle, the sides of the hillfort were built in stone wall, and a bow-shaped road was established at the N side. The height of this rather isolated hill is about 15-20m, while the plateau is about 100m long and 80m wide. Another evidence for the hillfort is the cultural layer at N foot of the hill, covering an area of about 0,3ha. Among the finds one can mention fragments of handmade plastered smooth and scratched pottery. This could allow to presume that the hillfort was used during the period between the first millennium BC and the late Iron Age (10th-12th c.).



21.

MARKOVAS PILSKALNS MARKOVA HILLFORT



Daugavpils raj. Naujenes pag.

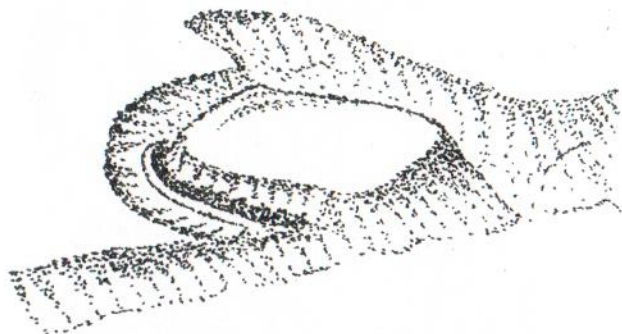
Markovas pilskalns ierīkots savrupā ap 40 m augstā smilšu kalnā starp veco Daugavpils - Krāslavas lielceļu un Daugavu kāda strauta izgauztas gravas malā. Pilskalnu 1925.gadā atklāja E.Brastiņš; pēc viņa vērtējuma Markovas pilskalna nocietināšanai senatnē ir veikti visai nelieli zemes darbi, jo kalns tikai no vienas puses norobežots ar diviem valņiem un grāvjiem, kas lēzenākajā ZA nogāzē pāriet terasēs. Pretējais pilskalna D gals jau 1920-tos gados bija aizrakts ar grants bedri. Ap 50 x 20 m lielais pilskalna plakums palicis kumps un mazlīdzināts. Markovas pilskalns tagad ieaudzis kokos un, tā kā grants bedre nebija tālāk attīstījusies, tad saglabājies tādā pat stāvoklī, kā pilskalna atklāšanas gadā. Iespējams, ka pilskalnā atbilstošā apmetne atradusies tagadējā tīrumā pilskalna DA pakājē. Markovas pilskalna datējums pagaidām nav noteikts.

Markova Hillfort is established on a detached, about 40m high sand hill between the old Daugavpils-Krāslava road and the Daugava river, on the edge of some ravine. The hillfort was discovered in 1925 by E.Brastiņš; in his opinion, the works performed on fortification purposes in Markova Hillfort has been of a relatively small scale since the hill is enclosed by two ramparts and moats only from one side, transforming into terraces at the flat NE hillside. Opposite, S end of the hillfort was destroyed by gravel pit already at 1920's. The plateau (about 50x20m) has remained hunch and almost unlevelled. At present, Markova Hillfort is covered by trees and has remained in the same condition as when discovered due to the fact that the gravel pit was not developed further. Corresponding settlement was presumably located at the present field in SE foot of the hillfort. Dating of Markova Hillfort is still unclear.



22.

BUIVĪŠU PILSKALNS (VECIE KAPI) BUIVĪŠI HILLFORT (THE OLD CEMETERY)



Daugavpils raj. Nīcgales pag.

Buivišu pilskalns, kas tautā tiek saukts par Vecajiem kapiem, atrodas lēzenā zemes stūrī starp Daugavas senkrastu un kāda Daugavā ietekoša strauta gravu. Uz Z no šī zemes stūra atrodas zema pļava, bet no ceturtās, mazākaizsargātās puses tas atdalīts ar diviem mākslīgi raktiem sekliem grāvjiem un valni. Kalnā ir bijusi ierīkota kapsēta, kas mūsdienās vairs netiek izmantota. Buivišu Veco kapu atzīšana par senu pilskalnu nav droša, jo kopumā šī vieta pilskalna izveidei ir visai neizdevīga un zemes stūra nobrukumos pilskalniem raksturīgais kultūrslānis te nav konstatēts. Grāvji un valnis varēja būt izveidoti jau vēlākos laikos kapsētas norobežošanai no apkārtnes vai arī kāda viduslaiku zemes nocietinājuma izveidē. Tomēr Nīcgales Vecajos kapos atrasts dzelzs šķēpa uzgalis un to tuvumā konstatēta apmetne un senkapi, kas tautā saukti par Franču kapiem.

Buiviši Hillfort (also called for "The Old Cemetery") is located at a flat earth corner between the bank of the Daugava river and the ravine of some brook. There is a low meadow N of this site. From the forth side, the one which is most weakly fortified, it separated by two artificially made shallow moats and a rampart. Earlier the hill was used as a cemetery, yet at present it is no more in use. In fact, considering the Buiviši Old Cemetery for an ancient hillfort is not that convincing because this place is generally rather inconvenient for establishing a hillfort. What is more, the cultural layer, characteristic for hillforts, has not been identified there. It seems likely, that moats and rampart were made during later periods in order to enclose the cemetery from the vicinity or - probably during construction of some Medieval fortifications. However, a spearhead that was found in Nīcgale Old Cemetery, and a settlement and ancient burial ground (also called "French cemetery") were identified in the surrounding of the hillfort.



23.

SPĀRNU KALNS - PILSKALNS SPĀRNU HILL - HILLFORT



Dobele raj. Īles pag.

Spārnu kalns - pilskalns atrodas Spārnu ezera A krastā 100 m uz R no Guntiņu mājām. Pilskalns ir iegarenas formas, tā ZA galā 2 m augsts valnis. Kalna augšpusē malas ļoti stāvas, veidojot gandrīz 45° leņķi. Šāds stāvums vērojams visapkārt kalnam 10 m augstumā, pēc tam nogāzēm pārejot lēzenā kritumā. Kultūrslānis pilskalnā sasniedz 1 metra dziļumu, tajā atrastas rīpas keramikas lauskas, māla apmetumi. Pagājušā gadsimta beigās pilskalna DR nogāzē tika atrasts sudraba stienišu depozīts. Šie atradumi pilskalna apdzīvotību ļauj attiecināt uz vēlo dzelzs laikmetu. Pilskalna R pusē konstatēta apmetnes vieta. Spārnu kalnā - pilskalnā tiek lokalizēta 13.gs. otrās puses dokumentos minētā "castrum Sparnene", kas bijusi zemgaļu apdzīvotās Spārnenes zemes centrs.

Spārnu Hill - Hillfort is located on the E bank of the Spārnu lake, 100m west of "Guntiņas" farm-stead. The hillfort is longish-shaped, about 2m high rampart occupies NE edge of the hillfort. Edges are very steep at the upper part, forming almost 45° angle. The edges are such steep in height of about 10m all around the hill, later hillsides become more flat. Cultural layer is up to 1m thick and such finds as wheelmade potsherds and clay plaster were found there. At the end of the 19th century hoard of silver bars was found there. These artefacts leads us to refer this hillfort to the late Iron Age. A settlement place was identified at W side of the hillfort. At present, this hillfort is considered to have been location of "castrum Sparnene", the centre of the Zemgaļi Spārnene state, mentioned in documents of the second part of the 13th century.



24.

INCĒNU PILSKALNS INCĒNI HILLFORT



Dobele raj. Vītiņu pag.

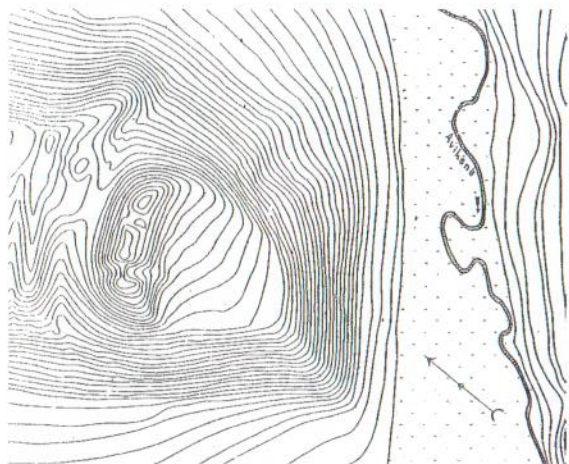
Incēnu (arī Dobes) pilskalns atrodas Avīksnes upītes kreisajā krastā pie bij. Incēnu mājām, netālu no Kokmuižas. Pilskalns ierīkots savrupā kalnā ar stāvām nogāzēm. Kalna D mala mākslīgi pastāvināta, tajā uzbērts 70 m garš un 7 m augsts valnis. Tas gan sarakts ar kara laika tranšējām. Pilskalna plakums četrstūrainis, tajā konstatēts līdz 1,5m biezs kultūrslānis. Savrupatradumi ļauj datēt Incēnu pilskalna apdzīvotību ar vēlo dzelzs laikmetu, kaut gan pilskalna izmantošanas aizsākumi pieļaujami jau iepriekšējos periodos. Pilskalna A un DA pakājēs atradusies apmetne. 100 m uz ZR no Incēnu pilskalna atrodas Meža kalns - pilskalns. Abu pilskalnu tuvumā pagājušajā gadsimtā atrasti divi depozīti ar vairāk nekā 1200 senlietām, kas attiecināmas uz vidējo dzelzs laikmetu. Ar Incēnu pilskalnu tiek saistīta 13.gs. dokumentos minētā "schlossgebiet Dobene", Dobenes zemes centrs.

Incēni (other name - Dobes) Hillfort is located on the left bank of Avīkste river, next to former "Incēni" farm-stead in the vicinity of Kokmuiža. Hillfort is established on a detached hill with steep hillsides. S edge of the hill is artificially made higher; about 70m long and 7m high rampart is formed there. Unfortunately, it is damaged by war entrenchment. Plateau is square-shaped, cultural layer up to 1,5m thick. Single finds from this place allow us to state that the hillfort was inhabited during the late Iron Age, thought it seems likely that the beginnings of this hillfort can be even more ancient. A settlement occupied E and SE foots of the hill. 100m NW of Incēni Hillfort another hillfort *Meža kalns* (Forest Hill) is situated. In direct vicinity of both hillforts two hoards, consisting of more than 1200 antiquities, dated from the middle of Iron Age, were found at the end of the 19th c. Incēni Hillfort is being linked with "schlossgebiet Dobene", centre of Dobene state, mentioned in documents from the 13th c.



25.

MEŽA KALNS - PILSKALNS MEŽA HILL - HILLFORT



Dobeles raj. Vītiņu pag.

Meža kalns - pilskalns atrodas 100 m uz ZR no Incēnu pilskalna. Abus pilskalus šķir Aviņšnas upītes grava un ceļš no Kokmuižas. Pilskalns ierīkots 2 km garās kalna kaupres (tā tiek dēvēta par Dobeles kalniem) galā, atdalot to ar diviem grāvjiem un vaļņiem. Vaļņu augstums 4 m un 10 m. Pilskalna plakums iegarens, 60 x 70 m liels. Ar vaļņiem neaizsargātās plakuma malas norobežo dabiski stāvas nogāzes. Kultūrslānis pilskalnā vāji izteikts, apmēram 0,5m dziļš. Incēnu pilskalna un Meža kalna - pilskalna tuvumā pagājušajā gadsimtā atrasti divi depozīti ar vairāk nekā 1200 senlietām, kas attiecināmas uz vidējo dzelzs laikmetu. Iespējams, ka Meža kalns - pilskalns saistāms ar Atskaņu hronikā minēto 1259./1260.g. ziemā cīņā pret zemgaļiem uzceltās krustnešu Dobenes (*Doben*) pilsvietu.

Meža Hill - Hillfort is located 100m NW of Incēni Hillfort. Both hillforts are separated by ravine of the Aviņšna river and road from Kokmuiža. Hillfort is established on the ridge of about 2km long hill (also called for Dobe Hill), bordered off with two ramparts and moats. Height of the ramparts are 4m and 10m. Plateau is longish-shaped, 60x70m. Naturally steep hillsides defend those edges of the plateau that are not ramparted. Cultural layer in the hillfort is not affluent, about 0,5m thick. In the vicinity of Incēni Hillfort and Meža Hillfort, in the 19th century two hoards consisting of more than 1200 artefacts were found, dated from the middle of Iron Age. Meža Hill - Hillfort can presumably be related to Dobene (*Doben*) castle, mentioned in historic chronicles in conjunction with crusaders' fight with the Zemgaļi in winter 1259-1260.



26.

BEĻAVAS PILSKALNS BEĻAVA HILLFORT



Gulbenes raj. Beļavas pag.

Beļavas pilskalns ir augstākais punkts Gulbenes vaļņa Z galā, tas atrodas apmēram 20 m uz ZR no Ilgupju mājām. Pilskalns ierīkots savrupā, 25 m augstā kalnā. Kalna malas stāvas, ar atzarojumiem; arī pilskalna plakumam aptuvena sešstūrīga forma. Plakums uz visām pusēm dažus metrus nolaidens, līdz nemanot pāriet nogāzēs. Kalna ZR un DA puses atzarojumos nogāzes mazāk stāvas, šajās pusēs varētu būt atradušās ieejas vietas pilskalnā. ZR pusē vērojami divi pāris metrus augsti vaļņi un grāvji. Iespējams, ka pilskalna DA un D bijusi izveidota terase. Pilskalna plakuma izmēri 100 x 65 m. Plakumā un nogāzēs līdz to vidum konstatēts gandrīz metru biezs, ļoti intensīvs kultūrslānis.

Beļava Hillfort is the highest point at the N end of Gulbene rampart, it is located about 20m NW of "Ilgupji" farm-stead. Hillfort is established on a detached, 25m high hill. Hillsides are steep, with branches; plateau has a hexagonal shape. Plateau is sloping for a couple of meters to all directions, thus imperceptibly transforming into hillsides. In NW and SE branches hillsides are less steep, probably these have been entrances into the hillfort. At NW side one can distinguish two ramparts in the height of a couple of meters, and moats. Probably SE and S parts of the hillfort were occupied by terraces. Plateau is in a size of 100m x 65m. In the plateau and parts of hillsides, almost 1m thick, very affluent cultural layer was identified.



27.

LAZDU KALNS - PILSKALNS LAZDU HILL - HILLFORT



Gulbenes raj. Beļavas pag.

Lazdu kalns - pilskalns atrodas Gulbenes - Smiltenes šosejas labajā malā, pie Lazdukalnu mājām. Pilskalns ierīkots savrupā, 15 m augstā kalnā, kas ir valdošā augstiene apkārtnē. Kalna augšējās nogāzes pastāvinātas, gar lēzenākajām kalna pusēm rokot grāvi un zemes sametot valnī; stāvākajās vietās nocietinājumi savukārt izveido terases. Pilskalnā vedušās divas ieejas, kas atrodas viena otrai pretī, - DR un ZR. Šajās vietās kalna sāni lēzenāki nekā citur. Pie DA ieejas atrodas liels akmens, ko visapkārt aprakuši mantu meklētāji. Pilskalna plakuma izmēri 60 x 75 m. Plakumam pa vidu stiepjas dažus metrus augsts kraujums, kas palicis, nenolīdzinot kalna dabisko virsmu. Kultūrslānis pilskalnā vājš, neizteikts, bez jebkādiem atradumiem. 300 m uz D no pilskalna atrodas senkapi, tā sauktais Grantskalniņš.

Lazdu Hill - Hillfort is located on the right side of Gulbene-Smiltene road, next to "Lazdukalni" farm-stead. The hillfort is established on a detached, 15m high hill which is the dominating element of the nearest surrounding. Upper hillsides are extra steepened, by digging a moat alongside the more flat sides and forming a rampart of soil; at more steep places fortifications form terraces. There were two entrances into the hillfort situated opposite each other - in SE and NW. In these places the hillsides are more flat than in other places. There is a big stone next to the SE entrance. One can see diggings around this stone, left by people who were looking for treasures. Plateau is 60m x 75m. An elevation is distinguishable in the middle of the plateau, this is the natural top of the hill that has not been levelled off. Cultural layer in the hillfort is poor, not particularly affluent, without any finds. An ancient burial ground, the so-called *Grantskalniņš* is situated about 300m S of the hillfort.



KRAPAS PILSKALNS KRAPA HILLFORT

28.



Gulbenes raj. Daukstu pag.

Krapas pilskalns atrodas 150 m uz DR no Liepiņu mājām. Pilskalns ierīkots savrupā, 20 m augstā liela kalna Z daļā. Tā A mala dabiski stāva, D malā neliels, straujš kritums, kas lēzeni beidzas tīrumos; iespējams, tas veidots mākslīgi. Ieeja pilskalnā vedusi no D-DR. R nogāzē izveidota 2 m plata terase, 3 m zemāk par kuru pie pilskalna Z gala sākas otra, nedaudz platāka terase. Z galā abas terases kļūst platākas, pāriet grāvjos un izbeidzas ZA nogāzes sākumā. Pilskalna plakums izlīdzināts, 80 x 40 m liels. Pilskalna kultūrslānis vairāk nekā metru biezs, intensīvs. Tajā atrastās bezripas apmetās un gludās keramikas lauskas norāda uz pilskalna apdzīvotību mūsu ēras I gadu tūkstošī. 1874.g. pilskalnā nelielus izrakumus veicis G.Firhufs. A no pilskalna konstatēta melna zeme; iespējams, ka tur atradusies apmetne.

Krapa Hillfort is located 150m SW of "Liepiņas" farm-stead. Hillfort is established on the N part of a detached, about 20m high hill. E edge is naturally steep; in S there is a small, steep slope, gently flanking the surrounding fields. It seems likely that the latter is an artificial formation. Entrance into the hillfort led from S - SW. W hillside is occupied by 2m wide terrace. 3m under it there is another, a bit wider terrace beginning from the N edge. In N, both terraces get wider, transform into moats and end in the beginning of NE terrace. Plateau is levelled off, in a size of 80m x 40m. Cultural layer is more than 1m thick and rather affluent. Handmade plastered and smooth potsherds are found there, thus indicating the period of the hillfort with the first millennium AD. In 1874, small-sized archaeological excavations were performed by G.Vierhuf. E of the hillfort, black soil was identified; presumably, this was the place of a settlement.



BĻODAS KALNS - PILSKALNS BĻODAS HILL - HILLFORT

29.



Gulbenes raj. Galgauskas pag.

Bļodas kalns atrodas ap 2 km uz DR no Veišiem tā sauktajā Vietassilā. Pirmās ziņas par Bļodas kalnu kā pilskalnu iegūtas tikai 1986.gadā. Bļodas kalns ir 5 - 6 m augsts kalns, kuru no visām pusēm ietvēra purvainas lejas (daļa purvāju tagad nosusināti). Kalna plakumu, kura caurmērs ap 40 m, ieloko ap metru augsts lēzens valnis, kas visaugstākais ir R pusē. Šis apļveida valnis arī kalnam devis nosaukumu - Bļodas kalns. Pilskalnu veido viegla dzeltena smiltis, kurās vietām sastopamas atsevišķas ogļītes. Ieejas vieta pilskalnā varēja būt bijusi no Z puses, kur pāri pār staigājāju ved zemes mēle. Pēc teikas kalnā nogrimusi baznīca. Kultūrslāņa trūkums liedz izteikt kādus spriedumus par pieminekļa datējumu, tomēr kopumā Bļodas kalna nocietinājuma veids Latvijas pilskalniem nav raksturīgs. Pēc sava izskata tas atgādina austrumbaltu teritorijās sastopamos tā sauktos purva pilskalnus.

Bļodas Hill is located about 2km SW of Veiši, at the so-called Vietassilā. First information about Bļodas Hill as a hillfort come as late as of 1986. Bļodas Hill is about 5-6m high, once enclosed by marshy dales (part of them are now drained). The plateau (diameter about 40m) is enclosed by about 1m high rampart, highest at the W edge. This circular rampart gave the reason to the name of the hill - Bļodas Hill (Bowl Hill). The hillfort consists of light, yellow sand, in some places single pieces of coal. The entrance was presumably situated at N side where an earth tongue is stretching over a swamp. According to legend, a castle has sunk in the hill. Lack of cultural layer does not allow us to come with any assumptions on chronology of the site, yet in general one can say that this fortification manner is rather untypical for Latvian hillforts. The shape of Bļodas Hill reminds rather the so-called marsh-hillfort, characteristic for the territories of the Eastern Balts.



AUSENES PILSKALNS AUSENE HILLFORT

30.



Gulbenes raj. Galgauskas pag.

Ausenes pilskalns atrodas 450 m uz D no Dzeņu mājām un 500 m uz DA no Lazdukalnu mājām, lauku vidū. Pilskalns ierīkots nelielā, vidēji 5-6 m augstā uzkalnā. Kalna stāvākās nogāzes A un DA pusē, līdz 10 m augstas; D nogāze vidēji stāva. R nogāzē, kas zemāka un lēzenāka, divus metrus zemāk par plakumu atrodas 2 m plata it kā terase vai uzejas vieta. Kalna Z nogāze postīta ar grants ņemšanas karjeru. Kalna plakums neliels, ovālas formas, 15 x 30 m liels. Tā virsma izlīdzināta. Kultūrslāni pilskalna plakumā veido dažus desmitus centimetrus bieza tumša smiltis.

Ausene Hillfort is located in the middle of a field, about 450m S of "Dzeņi" farm-stead and 500m SE of "Lazdukalni" farm-stead. Hillfort is established on a small, about 5-6m high hill. E and SE hillsides are the steepest ones, up to 10m high; S hillside of average steepness. W hillside, which is lower and flat, is occupied by a terrace that is situated 2m under the level of the plateau. It appears to be a terrace or ascent place. N hillside is damaged due to the gravel pits there. Plateau is rather small, oval-shaped, 15x30m. Surface is levelled off. Cultural layer consists of some decimetres thick layer of dark sand.



LIEDES KALNI - PILSKALNS AR APMETNI UN KULTA VIETU LIEDE HILLS - HILLFORT WITH A SETTLEMENT AND CULT SITE

31.



Gulbenes raj. Jaungulbenes pag.

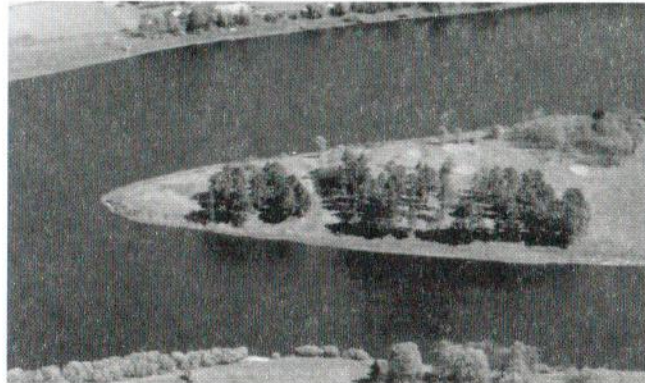
Liedes kalni ir līdzenā apvidū izvietotu nelielu 8-9 pakalnu rinda Liedes upes krastā. Pilskalns ir otrais pakalns, skaitot no tilta pār Liedes upi ZA virzienā, Māras kalns - kulta vieta izvietota trešajā pakalnā. Abi pakalni apmēram 10-12 m augsti, stāvās nogāzes pakājē paliek lēzenas. Pilskalns bez redzamiem nocietinājumiem, izlīdzinātu plakumu. Plakums mazliet kumps, iegarens. Pilskalnā konstatēti intensīvi, apmēram pusmetru dziļš kultūrlānis, sevišķi plakuma Z galā un nogāzēs. Arī Māras kalnā nav vērojami nekādi zemes nocietinājumu darbi, kultūrlānis nedaudz seklāks nekā pilskalnā. Pilskalnā atrastās bezripas gludās un Māras kalnā atrastās bezripas apmetās, gludās un nagiespiedumu keramikas lauskas ļauj šo senvietu kompleksu attiecināt uz mūsu ēras I gadu tūkstoši. Starp Māras kalnu un Liedes upi 50 x 100 m platībā atrodas apmetne.

Liede Hills is a chain of 8-9 hills, situated in a rather plain relief on the bank of the Liede river. Hillfort is the second hill, if counted from the bridge over the Liede river in NE direction. Māra's Hill - a cult site is located on the third hill. Both hills are about 10-12m high, steep hillsides become more flat at the foot of the hill. Hillfort has no visible fortifications. Plateau is a bit hunch, levelled, longish-shaped. Cultural layer is about 0,5m thick, affluent, particularly regarding N edge of the plateau and hillsides. Also in Māra's Hill no earthworks are recognisable and cultural layer is a little thinner than in the hillfort. Handmade smooth potsherds from Māra Hill and handmade plastered, smooth potsherds and pottery with nail imprints from the hillfort allow us to refer the complex of these ancient sites to the first millennium AD. There is a settlement in a size of 50m x 100m between Māra's Hill and the Liede river.



KAUPRES PILSKALNS KAUPRE HILLFORT

32.



Jēkabpils raj. Ābeļu pag.

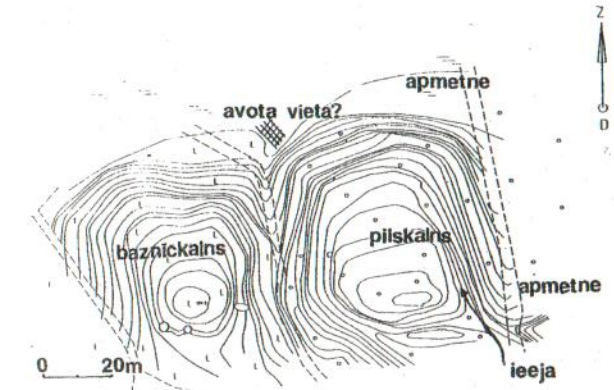
Kaupres pilskalns ierīkots Daugavas Ābeļu salas pašā Z galā, šķērsām pār salu uzberot divus vaļņus, no kuriem lielākais ir 3 m augsts, un starp tiem izrokot grāvi. Ārējā valnī ir jūtams kaļķu javā likti radžu mūrējums, kas varētu liecināt par pilskalna vēlu datējumu. To apliecina arī dažas pilskalnā atrastās ar podnieka ripu darinātu trauku lauskas. Tomēr netālais Asotes pilskalns, vairāki sēju un latgaļu kapulauki kā pašā Ābeļu salā pilskalna tuvumā, tā arī līdzās esošajos Ogliniekos, Daugavas labajā krastā un Ābeļu skolas teritorijā kreisajā krastā varētu liecināt arī par Kaupres pilskalna agrāku datējumu. Pēc nostāstiem kalnā apraktas lielas bagātības, tāpēc tas sarakts ar tagad jau aizaugušām mantraču bedrēm. Kaupres pilskalna novietojums upes salā, nocietinājumu veids un īpaši mūrējuma paliekas nav raksturīgas tradicionālajiem Latvijas pilskalniem.

Kaupre Hillfort is established on the N edge of the Ābeles island in the Daugava river. Two ramparts were made crosswise the island (the biggest of them is about 3m high) and a moat between them. In the limewash of the outer rampart one can distinguish spikes, that leads us to refer the hillfort to later periods. This is also confirmed by found wheelmade potsherds. On the other hand, such objects as the near Asote Hillfort, several burial grounds of the Sēji and the Latgāji, located close to Kaupre Hillfort and nearest surroundings (in Oglinieki, on the right bank of the Daugava and in the territory of Ābeles school on the left bank) leads us to date the hillfort back to earlier periods. According to legends, a fortune was buried in the hill, this is why there were many holes, left by fortune searches. Now the holes are overgrown. Location of the hillfort on the island in the river, as well as form of fortification and remains of stone works are not characteristic for traditional Latvian hillforts.



DZIRKAĻU PILSKALNS AR APMETNI DZIRKAĻI HILLFORT WITH A SETTLEMENT

33.



Jēkabpils raj. Kūku pag.

Kokiem apaugušais Dzirkaļi pilskalns atrodas ap 1,5km uz DR no Kūku dzelzceļa stacijas. Senais nocietinājums ierīkots kalna atzarā, kas strauji izbeidzas pret purvainu zemi. Pret šo zemi vērsta Z nogāze papildus nocietināta ar terasi, bet D, kur kalna dabīgais norobežojums bijis mazāks, tas nodalīts ar pārrakumu un ar 1,5m augstu valni, kas vēl ar vienu grāvi atdalīts no pilskalna plakuma. Pēc dažiem atradumiem pilskalna plakuma melnajā kultūrlānī varētu uzskatīt, ka Dzirkaļi pilskalna apdzīvotība attiecas uz m.ē. I g.t. Līdzšinējos rakstos to gan uzlūkoja par 13.gs. Asotes pilsnovadā ietilpstošo blakusnocietinājumu, tomēr var izrādīties, ka Dzirkaļi pilskalns izmantots agrāk. Pilskalnā R atrodas Baznīckalns. Apkārtnē ir arī vairāki senkapi, bet pilskalna Z un A pakājē nesen konstatēts plašas apmetnes kultūrlānis.

Dzirkaļi Hillfort is located 1,5km SW of Kūkas railway station. Now the hill is overgrown by trees. This ancient fortification was established on a side-branch of the hill, sharply facing a marshy lowland. N hillside, facing this lowland, is additionally fortified by a terrace. In S where natural boundaries are not so expressive, the hill is separated by a moat and 1,5m high rampart, the latter bordered from the plateau with another moat. Some finds in the black cultural layer of the hillfort leads us to believe that settlements in Dzirkaļi Hillfort can be referred to the first millennium AD. Until now, this hillfort was considered to be an additional fortification part of Asote district (13th c.). However, it is also possible that Dzirkaļi Hillfort was used even earlier. A Church Hill is located W of the hillfort. There are several ancient burial grounds in the surrounding landscape, but a cultural layer of a large settlement was recently identified at N and E foots of the hillfort.



KŅĀVU KALNS - PILSKALNS AR APMETNI KŅĀVU HILL - A HILLFORT WITH A SETTLEMENT

34.



Jēkabpils raj. Rītes pag.

Ainaviskais, daļēji kokiem apaugušais Kņāvu kalns atrodas Rītes pagasta pašā malā pie robežas ar Elkšņu pagastu. Kņāvu kalns ir savrups 20 m augsts kalns ar ļoti stāvām malām. Pilskalna izlīdzinātajam plakumam (garums 60 m, platums 40 m) ir dažu metru slīpums pret ZR. Mazliet lēzenāka ir pilskalna Z nogāze, tāpēc te izveidota terase. Visu pilskalnu līdz pat 100 m attālumam no tā ieloko apmetnes kultūrslānis. Pārbaudes šurfējumos pilskalnā atklātas pavardu vietas, bet plakuma malās - nocietinājumu pēdas. Profesors A.Vasks, analizējot apmetnē un pilskalnā iegūto švīkātās keramikas lauskas, nāca pie atziņas, ka apmetnē atrastā keramika ir vēlāka nekā pilskalnā iegūtā. Pēc II Pasaules kara pilskalna pakājes apmetnē uztiets uz vidējo dzelzs laikmetu (5.-9.gs.) attiecināmas izkopts fragments. Arī vēlākos laikos kā pilskalnā, tā apmetnē uztiestas trauku lauskas un citi atradumi.

Kņāvu Hill is located at the very edge of Rīte municipality, close to the border with Elkšņi municipality. It is a very picturesque, partly overgrown detached hill about 20m high, characteristic of the very steep edges. Levelled plateau (60m long, 40m wide) is sloping for a couple of metres in NW direction. N hillside is a bit more flat, this is why a terrace is established there. Vicinity of the hillfort (up to 100m) is characteristic of cultural layer of settlements. During sondage several hearth places were identified, but at the plateau edges some remains of fortifications. As a result of analysis of pottery fragments, found in the hillfort and settlement, professor A.Vasks draw conclusions that the pottery from settlement is referred to a later period than those from the hillfort. After World War II a fragment of scythe, dated from middle Iron Age (5th-9th c.), was found in the settlement close to the foot of the hill. Even later, fragments of pottery and other artefacts were found both in the hillfort and the settlement.



SĒRPIŅU PILSKALNS AR APMETNI SĒRPIŅI HILLFORT WITH A SETTLEMENT

35.



Jēkabpils raj. Viesītes pils.

Sērpiņu pilskalns atrodas kalnotā apvidū pie bij. Sērpiņu un Pilszemnieku mājām. Pirmās ziņas par pilskalnu 1882.gadā sniedza A.Bīlenšteins, kurš kalnā izdarīja arī pārbaudes rakumus. Sērpiņu pilskalns ierīkots savrupstāvošā 36 m augstā kalnā, kam ir izlīdzināts, nedaudz kumps plakums (25 x 35 m). A un D nogāzēs, kur pilskalns ir mazākstāvs, ierīkotas divas terases. Pilskalna plakumā, īpaši tā D daļā, terasē un nogāzēs konstatējams kultūrslānis, bet A un ZA pakājē ir plaša apmetne. A.Bīlenšteina izrakumos pilskalna plakuma malās konstatētas stabu vietas, kas iezīmējušas pilskalna malas nocietinājumus. Pilskalnā un apmetnē uztiesti atradumi ļauj Sērpiņu pilskalna izmantošanu datēt ar m.ē. I g.t. Uz DA no Sērpiņu pilskalna atrodas gandrīz tik pat augsts kalns ar dabīgi līdzenu virsmu, kas kādreiz itkā saukts par Upuru kalnu, un kas varētu būt pilskalnam atbilstošā svētnīcas vieta.

Sērpiņi Hillfort is located in hilly relief close to former "Sērpiņas" and "Pilszemnieki" farm-steads. In 1882, first information on the hillfort was provided by A.Bielenstein, who carried out trial excavations as well. Sērpiņi Hillfort is established on a despatched, 36m high hill. Plateau is rather levelled, a bit hunch (25 x 35m). In E and S hillsides, where the hillfort is less steep, two terraces are made. On the plateau, particularly on S edge, terrace and hillsides, one can distinguish cultural layer, but at E and NE foot of the hill a large settlement is identified. Excavations, conducted by A.Bielenstein, detected places of posts, delineating fortification walls. Finds from the hillfort and the settlement leads us to date Sērpiņi Hillfort from the first millennium AD. SW of Sērpiņi Hillfort there is another hill of about the same height. There is some information that this hill was called for "Sacrifice Hill". Probably it was a sacred place, corresponding to the hillfort.



EMBURGAS PILSKALNS EMBURGA HILLFORT

36.



Jelgavas raj. Sidrabenes pag.

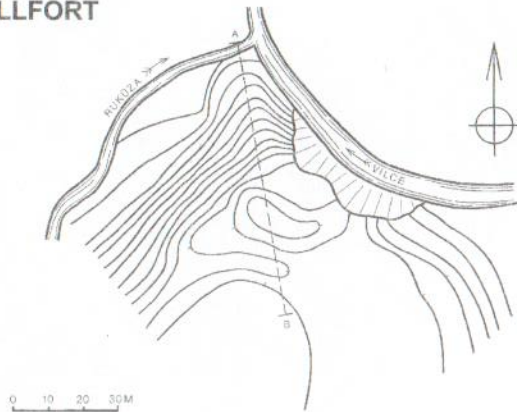
Emburgas pilskalns atrodas dažus simtus metrus no Emburgas centra, nelielā 3-4 m augstā kalniņā Ragvēžu upītes krastā, netālu no tās ietekas Lielupē. Kalna Z un R malas ir stāvas, D mala daļēji norakta būvējot Emburgas - Iecavas ceļu. Pilskalna ZA pusē, kas ir iespējamā priekšpils vieta, uzceltas Lauksaimnieku mājas. Pilskalna plakums ir apaļš, tā kultūrslānī, kas atklāts pilskalna D daļā, iegūtas vēsturisko laiku keramikas un ķieģeļu lauskas. Šie atradumi norāda uz pilskalna apdzīvotību viduslaikos. Pašlaik saglabājusies tikai pilskalna Z daļa, bet pārējā pilskalna teritorija ir postīta ēku un ceļa celtniecības rezultātā.

Emburga Hillfort is located a couple of hundred metres of the centre of Emburga, on a small, about 3-4m high hill on the bank of the Ragvēži river, not far from its confluence with the Lielupe. N and W hillsides are steep, S side is partly damaged during building of Emburga - Iecava road. At NE side, which is the presumable place of outer fort, now "Lauksaimnieki" farm-stead is built. Plateau is round, and in the cultural layer, discovered at S part of the plateau, potsherds and fragments of bricks from historic periods were found. These finds indicate that the hillfort was inhabited in the Middle Ages. At present, only N part of the hillfort has remained, while other parts of it are damaged as a result of construction works.



37.

VILCES PILSKALNS VILCE HILLFORT



Jelgavas raj. Vilces pag.

Vilces pilskalns atrodas bij. Vilces muižas parkā. E.Brastiņš 1926.g. savā pilskalnu grāmatā gan minēja šo senvietu, tomēr par īstu pilskalnu to neatzina. Vēlāku laiku apsekojumos pieminekli konstatēts kultūrlānis un atrastas vairākas senlietas tādējādi gūstot pierādījumus pilskalna pastāvēšanai. Pilskalns ierīkots Vilces upes un Rukūzes upes pītes satekas stāvajā stūrī, kas virs Vilces upes izejas par 12 m. Pilskalna plakumu norobežo ap 30 m garš un 2 m augsts puslokveida valnis, kura priekšā ir grāvis. Pilskalna plakums ir tikai 10 x 5 m liels, jo tā lielākā daļa ir Vilces upes izskalota un nobrukusi. Uz D no pilskalna ārpus nocietinājumiem ir lielāks izlīdzināts laukums, kur varētu būt bijusi priekšpils vieta. Pilskalnā atrastās keramikas lauskas un beržamais akmens ļauj pilskalnu attiecināt uz vidējo un vēlo dzelzs laikmetu. Netālu no Vilces pilskalna Vilces muižas parkā atrodas zemgaļu vidējā un vēlā dzelzs laikmeta senkapi.

Vilce Hillfort is located in the park of former Vilce manor. In 1926, E.Brastiņš mentioned this site in his book about hillforts, yet he did not consider it to be an original hillfort. As a result of later investigations, cultural layer and a number of antiquities were found in the hill, thus giving evidences to the existence of hillfort. Vilce Hillfort is established on a steep corner of confluence of the Vilce and the Rukūze rivers. The hill is rising about 12m above the Vilce river and today is overgrown by trees. The plateau is marked off with a semi-circular rampart (30m long, 2m high) with a moat in the front of it. Area of the plateau is only 10x5m because the main part of it is washed away by the Vilce river and landslided. S of the hillfort, outside the fortifications there is a rather big levelled square. This is taken to be the place of outer fort. Pottery fragments and quern stone leads us to suggest that this hillfort can be dated back to the middle and late Iron Age.



38.

BABĪTES PILSKALNS BABĪTE HILLFORT



Jūrmala

Babītes pilskalns, kas tiek dēvēts arī par Poļu kalnu, atrodas 300 m uz DR no Strēlnieku mājām, Babītes ezera Z krastā. Tas ierīkots savrupā, 8 m augstā kalnā, kas atrodas kāpu virknē. Pieļaujams, ka kāpu pārvietošanās mainījusi pilskalna sākotnējo izskatu. Stāvākā ir kalna ZR nogāze, pārējās kalna malas diezgan lēzenas. Pilskalnā nav vērojami nekādi zemes darbi vai nocietinājumi. Vienīgi pilskalna Z nogāzē atrodas grāvis. Pilskalna plakums četrstūrveida ar noapaļotiem stūriem, tā izmēri 25 x 15 m. Plakums nelīdzens, sarakņāts ar bedrēm, tā vidus nedaudz augstāks par malām. Kultūrlānis pilskalnā nav konstatēts, kaut gan kalnā atrasti daži savrupatradumi. Ar Babītes pilskalnu tiek saistīta 1225.gada dokumentā minētā "castrum Babothi" (arī "St. Marien"), kuru cēlis Zemgales bīskaps Lamberts.

Babīte Hillfort (other name - *Poļu kalns*, Polish Hill) is located 300m SW of "Strēlnieki" farm-stead, on the N bank of Lake Babīte. It is established on a detached, 8m high hill that is a part of dune chain. It seems likely that original shape of the hillfort has changed due to the transmigration of dunes. NW hillside is the steepest; other hillsides are rather flat. There are no earthworks or fortifications distinguishable in the hillfort. The only sign is a moat at N hillside. Plateau is square-shaped with round corners, in a size of about 25 x 15m. Plateau is rough, with a number of holes, middle is a little higher than the edges. Cultural layer is not identified in the hillfort, yet some single artefacts are found there. Babīte Hillfort is related to "castrum Babothi" (also "St. Marien") built by Lambert, the bishop of Zemgale, and mentioned in the document from 1225.



39.

BRĪVERU GARADKAS KALNS - PILSKALNS BRĪVERI GARADKA HILL - HILLFORT



Krāslavas raj. Andrupenes pag.

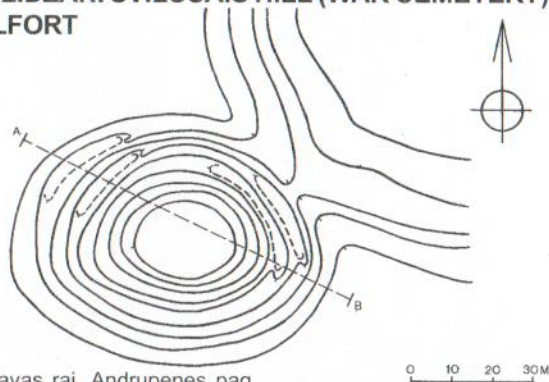
Brīveru Garadkas kalns atrodas Brīveru sādžā 3 km uz ZA no Andrupenes. Pilskalns ierīkots A-R virzienā orientētā kauprē, kura virs tuvākās apkārtnes paceļas par 13 m. Kaupres R gals, kas no dabas ir jau pietiekoši stāvs, tomēr vēl nocietināts ar valni, kuram abās pusēs ir grāvji. Pretējais gals virs kaupres lēzeni paceļas par apmēram metru. Iespējams, ka te vērojamas kādreiz noartā vajņa paliekas. Pilskalna plakums ir ap 100 m garš un 15 - 20 m plats. Pilskalna Z nogāze ir pietiekami stāva un iespējams, ka te tā pat īpaši ir stāvināta. D nogāzē, kas kādreiz arta, 6 m zem plakuma līmeņa vērojama aizmilzusi terase. Kopumā Brīveru Garadkas kalns ilgstošas aršanas rezultātā zaudējis savu sākotnējo formu. Pilskalnā kā savrupatradumi iegūtas trīs bezrīpas gludo trauku lauskas, kas ļauj to attiecināt uz m.ē. I g.t.

Brīveri Garadka Hill is located in Brīveri village, 3km NE of Andrupene. The hillfort is established on an EW orientated ridge, rising above the vicinity for some 13m. The naturally steep W edge of the ridge is additionally fortified by a rampart and two moats. Opposite edge of the ridge is gently rising about 1m. It seems likely that these are remains of a former rampart, destroyed by ploughing. Plateau is about 100m long and 15-20m wide. N slope of the hillfort is rather steep and is presumably extra steepened. In S hillside, once exploited agriculturally, one can recognise overgrown terrace at the height of about 6m under the plateau level. It should be mentioned that as a result of long-term ploughing, the hillfort has lost its original shape. Single finds from the hillfort, like three handmade smooth potsherds lead us to suggest that the hillfort can be dated back to the first millennium AD.



40.

**STALIDZĀNU SVILUŠAIS KALNS (KARA KAPI) -
PILSKALNS
STALIDZĀNI SVILUŠAIS HILL (WAR CEMETERY) -
HILLFORT**



Krāslavas raj. Andrupenes pag.

Stalidzānu pilskalns, kas kādreiz saukts par Svilušo kalnu vai Kara kapiem, atrodas mežā 1,5 km uz Z - ZR no Andrupenes un ap kilometru uz Z no Stalidzānu sādžas. Pilskalns ierīkots norobežotā ap 10 m augstā kalnā, kam Z un D pakāje ir purvainā; pretējās pusēs pilskalnam pieslēdzas tam līdzīgi pauguri. Plānā ovālais, nedaudz kumpais plakums ir 45 m garš un 30 m plats. Pilskalna nocietinājumu sistēma sastāv no trim paralēliem grāvjiem un vaļņiem, kas ieloko visu kalnu, izņemot tā DR nogāzi, kura jau no dabas ir pietiekami stāva. Trešais grāvis un valnis pilskalna A pusē izveidoti jau pašā kalna pakājē. Vaļņi augstāki un grāvji dziļāki ir pilskalna ZA nogāzē, kas ir bijusi vislēzenākā, kamēr citur tie ir zemāki un seklāki, līdz pāriet terasēs. Iespējams, ka ieejas vieta pilskalnā bijusi gar DR puses vaļņu un grāvju galiem. Zemes sastāvs pilskalnā ir viegla smiltis. Pieminējā datējums nav zināms.

Stalidzāni Hillfort is earlier called also for Svilušais Hill or War Cemetery. It is located in forest, 1,5km N - NW of Andrupene and about 1km N of Stalidzāni village. The hillfort is established on a detached, about 10m high hill; S and N foots of the hill are marshy. On the opposite edges, the hill is connected with similar hillocks. The oval, a bit hunch plateau is 45m long and 30m wide. Hillfort's fortification system consists of three parallel ramparts and moats, enclosing the whole hill, except SW hillside which is naturally steep enough. The third moat and rampart occupy the lower part of E foot of the hill. Ramparts are higher and moats deeper in the NE hillside that has been the flattest. At other parts, they are lower and more shallow, gradually transforming into terraces. It is possible that entrance in the hillfort was placed along SW edges of ramparts and moats. Soil in this hillfort is featured by light sand. Chronological dating of this archaeological monument is still unknown.



41.

**DIŽGABALKALNS - PILSKALNS
DIŽGABALKALNS - HILLFORT**



Kuldīgas raj. Alsungas pag.

Dižgabalkalns atrodas Alsungas centrā, starp Dzirnau ezeru un Pils ielu. To 1866.g. apzināja un pirmo plašāko aprakstu 1869.g. publicēja A.Bīlenšteins. Pilskalns ierīkots savrupā, 8-10 m augstā, ZR - DA virzienā orientētā ovālā paugurā. Vispakārt pilskalna plakumam, ap 4 m zemāk, to ietver ap 8 m plata terase. Pilskalna izlīdzinātais plakums 22 x 54 m liels. Tajā konstatēts intensīvs, līdz 2 m dziļš kultūrslānis. Plakumu nedaudz postījusi šeit 1940-tajos gados bijušā novērošanas torņa pamati. Pilskalna tiešā tuvumā atrodas arheoloģiski pētītie vēl dzelzs laikmeta Alsungas Kalniņu kuršu ugunskaņi. Kaut arī arheoloģiskie izrakumi Dižgabalkalnā nav veikti, tas acīmredzot apdzīvots II g.t. pirmajos gadsimtos un saistāms ar 1230.gadā kuršu zemju dalīšanas dokumentos minēto Alsungas (Aliswanges) ciemu.

Dižgabalkalns - Hillfort is located in the centre of Alsunga, between Dzirnau and Pils streets. In 1866, it was for the first time investigated and A.Bielenstein published the first notable description of the site in 1869. The hillfort is established on a detached, 8-10m high oval hill. About 4m under the plateau the hillfort is enclosed by about 8m wide terrace. The plateau is levelled, in a size of 22 x 54m. Cultural layer is affluent, up to 2m thick. The plateau is a little damaged by the foundation of observation tower that was situated there in 1940's. In the direct vicinity of the hillfort, Alsunga Kalniņu cremation graves are located. These burials of the Curonians are dated from the late Iron Age and are archaeologically investigated. Thought no archaeological excavations have been performed in Dižgabalkalns hillfort, it appears that the hill was inhabited during the first half of the second millennium and can probably be linked with Alsunga (Aliswange) village, mentioned in the Curonian Land division documents of 1230.



42.

**VECKULDĪGAS PILSKALNS AR SENPILSĒTU
VECKULDĪGA HILLFORT WITH AN ANCIENT TOWN**



Kuldīgas raj. Kuldīga

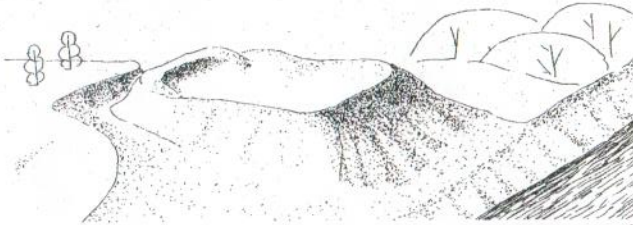
Veckuldīgas pilskalns atrodas ap 3,5 km uz Z no Kuldīgas centra, Ventas kreisajā krastā. Pilskalns ierīkots 15-20 m augstā zemes ragā, kurš veidojies Veckuldīgas upītei ietekot Ventā. DR pusē no pārējās augstienes tas atdalīts ar grāvi un ap 100 m garu, 20 m platu un līdz 6 m augstu valni. Kalna izlīdzinātais plakums noapaļota kvadrāta formas, ap 100 x 100 m liels. Tajā konstatēts līdz 1,6 m dziļš kultūrslānis. Uz DR no plakuma starp Ventu un Veckuldīgas upīti atradusies ap 1 ha liela priekšpils, kura R daļā bijusi norobežota ar ap 40 m garu, tagad aizmilzušu, grāvi. Aiz tā ap 9,5 ha lielā platībā izvietojusies senpilsēta. Pārbaudes izrakumos (1950.g.) gan priekšpilī, gan senpilsētā konstatēts 0,25 - 1,5 m dziļš kultūrslānis. Atzīmējams, ka kuršu senpilsēta pastāvējusi vēl līdz 1355.gadam, kad tai ierādīta jauna teritorija tuvāk 13.gs. vidū celtajai vācu mūra pilij. Pēc dažu pētnieku domām šeit bijis gan kuršu zemes Bandavas centrs, gan 1230.gadā minētā kuršu karaļa Lamekina rezidence.

Veckuldīga Hillfort is situated about 3,5km N of the centre of Kuldīga town, on the left bank of the Kuldīga river. The hillfort is established on a 15-20m high cape, formed at the place where the Veckuldīga river meets the Venta. At the SW part the hillfort is marked off from the upland by a moat and a rampart (about 100m long, 20m wide and up to 6m high). The plateau is square-shaped, about 100 x 100m large. There is a cultural layer (about 1,6m) identified there. SW of the plateau, between the Venta and the Veckuldīga rivers, outer fort was situated. It was in the area of about 1ha and at W part it was bordered by a moat, about 40m long, yet it is not preserved until nowadays. Behind the moat ancient town was located in the territory of about 9,5ha. In 1950, during trial excavations a 0,25-1,5m deep cultural layer was identified in both the outer fort and the ancient town. It should be mentioned that the ancient town existed until 1355 when it got a new place closer to the German stone castle.



43.

PADURES PILSKALNS PADURE HILLFORT



Kuldīgas raj. Padures pag.

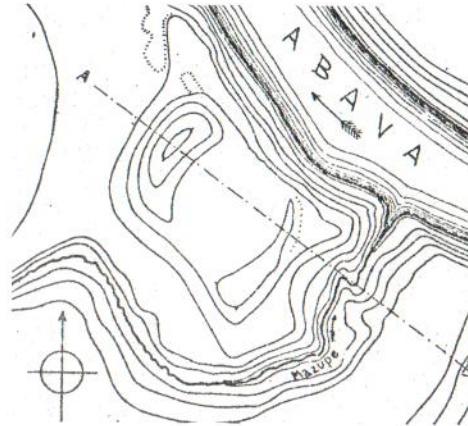
Padures pilskalns, dažkārt saukts arī Beltes pilskalns, atrodas ap 2,5 km ZZA Padurei, 200 m ZA Pilskalnu mājām. Pirmās ziņas par diviem pilskalniem Padures apkārtnē 1869.gadā sniedza A.Bīlenšteins, kurš pats tos neapmeklēja. Pilskalnu apzināja un plašāku tā aprakstu 1907.gadā sniedza O.E.Šmids. Pilskalns ierīkots ap 20 m augstā zemes mēlē, kas veidojusies starp divām paralelām pret Ventas krastu vērstām gravām. No dabas neaizsargātajā R pusē plakums no apkārtējā līdzenuma norobežots ar grāvi un ap 4 m augstu valni. A nogāzē pret Ventas upi vērojamas terases paliekas. Pilskalna izlīdzinātais plakums ar nelielu kritumu A virzienā ir noapaļota kvadrāta formas, 50 x 50 m liels. Pilskalnā konstatējams intensīvs ap 2 m biezs kultūrslānis. DR pusē tam pieslējas vairāk kā 1 ha liela senpilsētas vieta, kurā atrastas gludās ripas keramikas lauskas, br. vairogdzēns u.c. senlietas. Spriežot pēc pilskalna formas un tā apmetnē atrastajām senlietām, tas bijis apdzīvots II.g.t. sākumā.

Padure Hillfort (other name - Belte Hillfort) is located about 2,5km N-NE of Padure, 200m NE of "Pilskalni" farm-stead. First information on two hillforts in vicinity of Padure was provided by A.Bielenstein in 1869, yet he did not visit the sites. In 1907, O.E.Šmidt investigated the hillfort and made a more detailed description of this object. The hillfort is established on about 20m high earth tongue, situated between two parallel ravines, turned to the bank of the Venta. In W, where the hillfort has no natural fortifications, plateau is bordered from the surrounding plain by a moat and about 4m high rampart. In E hillside one can still distinguish remains of a terrace. The plateau is levelled, a bit slope in E direction, square-shaped, 50 x 50m. Cultural layer is about 2m thick. In SW the hillfort flanks the place of ancient town, in the area of more than 1ha.



44.

RENDAS PILSKALNS RENDA HILLFORT



Kuldīgas raj. Rendas pag.

Rendas pilskalns atrodas Abavas kreisajā krastā, 400 m uz ZZA no Rendas tilta, ap 300 m uz ZA no Valdātu mājām. Pilskalnu pirmo reizi 1892.gadā minēja A.Bīlenšteins, bet pirmo plašāko tā aprakstu 1923.gadā sniedza E.Brastiņš. Pilskalns ierīkots lēzenā, 3-4 m augstā zemes mēlē, kuru no trim pusēm aizsargā Abava un tajā ietekošā Mazupīte. No dabas neaizsargātajā ZR galā plakumu norobežo ap 2 m augsts valnis. Ap 1 m augsta uzbēruma paliekas vērojamas arī plakuma DR galā. Plakums ovālas formas, izlīdzināts, ap 25 x 40 m liels. Tajā konstatēts līdz 0,5 m biezs kultūrslānis. Kaut arī arheoloģiskie izrakumi Rendas pilskalnā nav veikti, pieļaujams, ka tas bijis apdzīvots II g.t. pirmajos gadsimtos un saistāms ar 1230.gadā kuršu zemju dalīšanas dokumentos minēto Rendas (Rende) ciemu.

Renda Hillfort is located on the left bank of the Abava river, north-north-east of Renda bridge, about 300m NE of "Valdāti" farm-stead. In 1892, the hillfort is first mentioned by A.Bielenstein, yet the first notable description was provided by E.Brastiņš in 1923. The hillfort is established on a flat, 3-4m high earth tongue, from three sides enclosed by the Abava and the Mazupīte river, flowing into the Abava. In NW, the plateau is fortified with about 2m high rampart since there are no natural fortifications there. Remains of about 1m high earthwork are recognisable also at SW end of the plateau. The plateau is oval, levelled, about 25 x 40m. Cultural layer is up to 0,5m thick. Thought no archaeological excavations have been performed in Renda hillfort, it can be assumed that the hillfort was inhabited at the beginning of the second millennium and can be linked with Renda (Rende) village, mentioned in the Curonian Land division documents from 1230.



45.

EMBŪTES PILSKALNS EMBŪTE HILLFORT



Liepājas raj. Embūtes pag.

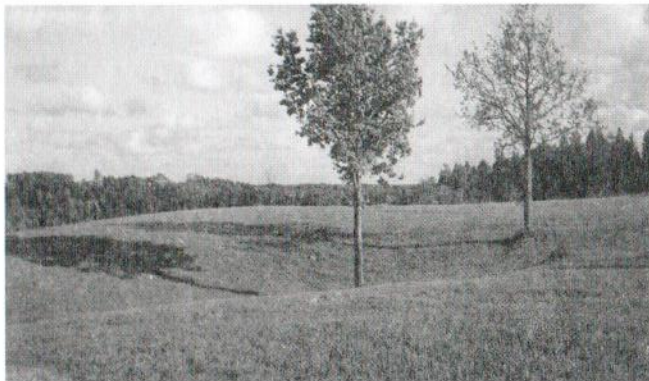
Pilskalns atrodas 400 m Z Embūtes centram, Lankas upītes labajā krastā. Tas ierīkots mitru pļavu ieskaitā, 26 m augstā zemes ragā, kuram dabīgi stāvas A un R nogāzes. Plakums noapaļota trijstūrveida, ap 60 m garš, 15-50 m plats, ar kritumu pret Z; šajā pusē plakums nocietināts ar 25 m garu un 3 m augstu valni, grāvi un vēl vienu analoģu izmēru valni, bet kalna Z pakājē vērojams vēl trešais, ap 50 m garš valnis. Plakuma D gals nocietināts ar 3 m augstu, ap 12 x 12 m ieapaļu valni, bet kalna pakājī ieskauj ap 55 m garš, līdz 5 m augsts valnis. R pilskalnam, Ruņķas upes pretējā krastā situēts t.s. Joda dambis - 3 m augsts, 6 m plats un ap 100 m garš zemes uzbēruma, kurš iespējams kalpojies upes tecējuma regulēšanai un pilskalna apkārtnes appludināšanai briesmu gadījumā. Livonijas Atskaņu hronikā minēts, ka ordenis iekarojis Embūti (Amboten) drīz pēc Kuldīgas pils uzcelšanas, taču vācu garnizons Embūtē nepaliek. Ap 1244./45.g. Embūtes pilij uzbrūk Lietuvas karaļa Mindauga karaspēks, taču kurši kopā ar no Kuldīgas ataicinātajiem vācu spēkiem to sakauj.

Embūte Hillfort is situated on the right bank of the Lanka river, about 400m north of the centre of Embūte. The hillfort is established on a cape, surrounded by marshy meadows. The cape is about 26m high, with naturally steep E and W hillsides. Plateau is triangle-shaped, about 60m long and 15-50m wide, a bit slope in N direction. N part of the plateau is fortified with a rampart, about 25m long and 3m high, a moat and additional rampart of the same size; besides that, on the N foot of the hill the third rampart is situated (about 50m long). The S end of the plateau is fortified by a rampart (3m high, about 12x12m, round-shaped) while the foot of the hill is enclosed by another, about 55m long and 5m high rampart. West of the hillfort, on the other bank of the Ruņķa river, the so-called Joda dambis (Devil's Dam) is situated.



46

VĒRESKALNS - PILSKALNS VĒRESKALNS HILLFORT



Liepājas raj. Embūtes pag.

Vēreskalns, faktiski vairāku pauguru virkne, atrodas Dzeldas upītes kreisajā krastā un sākās ap 100 m DR Vēreskalnu mājām. To kā iespējamu pilskalnu minējis pirmais minējis K. Levis of Menārs, taču E. Brastiņš 1922. g. to par pilskalnu neatzīst. Vēreskalni - dabīga Z-D virzienā orientēta pauguru virkne, kuras A malu veido ap 20 m augstā Dzeldas upītes senlejas krauja, bet R malā ap 6 m dziļa grava. Pauguru kopējais garums 2 km, platums ap 20 m. Kalna vidusdaļa nedaudz platāka un zemāka, tās D daļā divas bedres, kuras mēdz dēvēt par upuru bedrēm (attēlā). ZA nogāzē ap 1 m augsts, trīsstūra prizmas formas akmens - t.s. Induļa kaps.

Vēreskalns is located on the left bank of the Dzelda river. In fact, it is a chain of several hills, beginning about 100m SW of "Vēreskalni" farm-stead. K.von Lōvis of Menar was the first who considered this site to be a hillfort, yet E.Brastiņš did not recognised it as a hillfort. Vēreskalni is a natural chain of hills situated in NS orientation. Eastern edge is marked by about 20m high bank of the Dzelda river, but in western edge there is a deep ravine. Total length of the hills is 2km, width about 20m. Middle part of the hill is a bit wider and lower. There are two holes in S part, the so-called "holes of sacrifice" (photo). There is about 1m high, triangle-shaped stone on the NE slope - the so-called Indulis' Grave.



47.

GROBIŅAS PILSKALNS AR SENPILSĒTU GROBIŅA HILLFORT WITH AN ANCIENT TOWN



Liepājas raj. Grobiņa

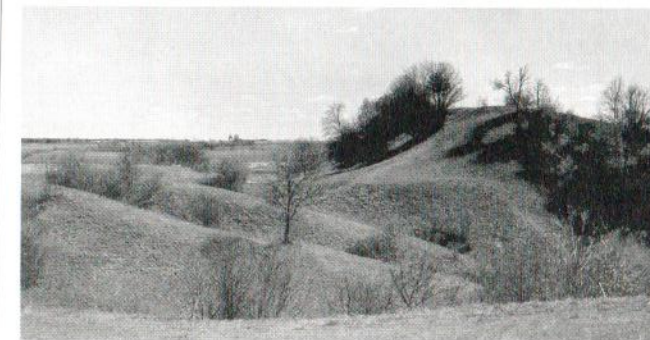
Grobiņas pilskalns, saukts arī Skabārža kalns, atrodas Grobiņas pilsētas R daļā, Ālandes upes labajā krastā. Pirmo plašāko tā aprakstu 1869.g publicēja A. Bīlenšteins, bet 1929.-1930.g. nelielus pārbaudes izrakumus šeit izdarīja F. Baloža un B. Nermana vadībā. Pilskalns ierīkots uz pussalas, ko veido upes izliekums un uzstādinātais dzirnavu ezers. Tā izlīdzinātais plakums ovālas formas, līdz 80 m garš, 40-45 m plats. Plakuma A daļā ap 30 m plats, 2 m augsts valnis ar izlīdzinātu virsmu. Pilskalnā konstatēts līdz 1,2 m biezs kultūrslānis, kurš datējams ar 9.- 13.gs. Uz A no pilskalna ap 3 ha platībā konstatēta senpilsētas vieta - šobrīd tās lielākajā daļā uzceltas dzīvojamās ēkas un ierīkoti sakņu dārzi. Pārbaudes izrakumos 1955 .g. (vadītāja J. Daiga) šeit konstatēts 0,6 m biezs kultūrslānis, kurš attiecināms uz vidējā dzelzs laikmeta beigām un vēlo dzelzs laikmetu. Lielākā daļa pētnieku uzskata, ka Grobiņa identificējama ar Rimberta hronikā minēto "Seeburg", kuru ap 854.g. ieņēma zviedru karalis Olavs.

Grobiņa Hillfort (other name - Skabārža Hill) is located in W part of Grobiņa town, on the right bank of the Ālande river. First notable description of the hillfort was published by A.Bielenstein in 1869, but small-scaled trial excavations were performed by F.Balodis and B.Nermans in 1929-1930. The hillfort is established on a peninsula, formed by a river curve and a mill-pond. Plateau is levelled, oval, up to 80m long and 40-45m wide. In E part, there is about 30m wide and 2m high rampart with a levelled surface. Cultural layer is up to 1,2m thick, dated back to period between the 9th and 13th centuries. E of the hillfort, the site of ancient town was identified in the territory of about 3ha. At present, the majority of this area is occupied by dwelling houses and orchards. Majority of scientists consider that Grobiņa can be identified with "Seeburg", mentioned in the Rimberts Chronicles. In about 854, it was occupied by Swedish king Olaf.



48.

VĀRTĀJAS PILSKALNS AR SENPILSĒTU VĀRTĀJA HILLFORT



Liepājas raj. Gaviezes pag.

Vārtājas pilskalns atrodas Vārtājas upes labajā krastā, ap 0,5 km D Grobiņas - Priekules šosejai, 300 m D Kalnenieku mājām. Tas saistāms ar Livonijas Atskaņu hronikā minēto kuršu "Varchdach" pili. Pilskalns ierīkots zemes ragā, kas veidojies starp Vārtājas upes palienu pļavām un tām paralelu gravu. No dabas neaizsargātajā Z daļā kalna iedobais plakums (ap 80 x 70 m) aizsargāts ar diviem grāvjiem un vaļņiem. Plakuma D daļā vērojama iespējama akas vieta. Pilskalna DR pakājē atrodas ap 20 m garš dambis, kura nozīme nav precīzi nosakāma. Uz Z un A no pilskalna atradusies vairākus ha liela senpilsētas vieta, kurā pārbaudes izrakumos (P. Stepiņš 1963.g.) konstatēts līdz 1 m dziļš kultūrslānis, kurš attiecas uz vidējo un vēlo dzelzs laikmetu.

Vārtāja Hillfort is situated on the right bank of the Vārtāja river, 0,5km S of Grobiņa- Priekule road, 300m S of "Kalnenieki" farm-stead. The hillfort is linked with "Varchdach" castle of the Curonians, mentioned in the Livonian Rhyme Chronicles. The hillfort is established on a cape between meadows around the Vārtāja river and a ravine, parallel to them. In north the hill has no natural fortifications, this is why the hallow-shaped plateau (about 80x70m) is fortified with two moats and a rampart. It seems likely that in S part of the plateau a place of well can be recognised. In SW foot of the hill a dam is situated, the meaning of which are not clearly defined. N and E of the hillfort, a place of ancient town is distinguishable. During trial excavations (by P.Steipiņš in 1963) up to 1m thick cultural layer was detected in the area of more than 1ha. It is dated from the middle and late Iron Age.



49.

AIZVĪĶU PILSKALNS AIZVĪĶI HILLFORT



Liepājas raj. Gramzdas pag.

Aizvīķu pilskalns atrodas Gramzdas - Aizvīķu lielceļa kreisajā pusē, ap 100 m R Pilenieku mājām. Pirmo plašāko tā aprakstu 1869.gadā publicēja A. Bielenšteins. Par pilskalnu sauktā vieta ir savrups paugurs, kura centrālajā daļā ap izlīdzināto plakumu (32 m diametrā) uzbērts ap 1 m augsts apļveida valnis, kura D daļā vērojamas trīs ieejas vietas. Kalna plakumā esošo ne visai izteiksmīgo kultūrlāni postījusi tajā ierīkotā estrāde. Jau E. Brastiņš norādījis, ka šis pilskalns pēc savas formas vairāk atgādina senu kulta vietu. 80 m R no tā atrodas mazāks, savrups, 5 - 6 m augsts uzkalns - iespējama senkapu vieta. 500 m ZZA Aizvīķu pilskalnam atrodas labāk nocietinātais Diždāmes pilskalns.

Aizvīķi Hillfort is located on the left side of Aizvīķi-Gramzda road, 100m W of "Pilenieki" farm-stead. First notable description of the hillfort was published by A.Bielenstein in 1869. The site referred as a hillfort is a detached hill, in the central part of which about 1m high round rampart is established around the levelled plateau (diameter 32m). In S part three entrance places are recognisable. Cultural layer is rather poor, damaged by the open-air stage that was built on the hill. It was already E.Brastiņš who pointed out that this hill rather reminds an ancient cult site. 80m W of the hillfort, another, smaller detached hill is situated (about 5-6m high) that appears to be the place of ancient burial ground. 550m N and NW of Aizvīķi Hillfort there is Diždāme Hillfort that is a better fortified stronghold.



50.

DIŽDĀMES PILSKALNS DIŽDĀME HILLFORT



Liepājas raj. Gramzdas pag.

Diždāmes pilskalns atrodas Vidvidas upītes labajā krastā, ap 200 m A Sedoļu mājām. Pirmo plašāko pilskalna aprakstu 1869.gadā sniedza A. Bielenšteins. Pilskalns ierīkots ap 14 m augstā zemes mēlē, kuru no trim pusēm norobežo dabīgi stāvas gravas. No dabas neaizsargātajā ZA pusē pilskalna plakums (30 x 45 m) aizsargāts ar ap 5 m augstu valni, grāvi un vēl vienu zemāku valni. Aiz šī vaļņa iespējams atradusies priekšpils vieta. Gan kalna plakumā, gan nogāzēs vērojams intensīvs, līdz 0,5 m dziļš kultūrlānis. Vidvidas upītes pretējā krastā, ap 500 m uz DDR no Diždāmes pilskalna atrodas t.s. Aizvīķu pilskalns, kurš pēc formas vairāk atgādina kulta vietu.

Diždāme Hillfort is situated on the right bank of the Vidvida river, about 200m E of "Sedoļi" farm-stead. First notable description of the hillfort was given by A.Bielenstein in 1869. The hillfort is established on about 14m high earth tongue, from three sides enclosed by naturally steep ravines. NE part is not naturally defended; this is why the plateau (30x45m) is fortified with about 5m high rampart, a moat and another, a bit lower rampart. Probably the outer fort was situated behind this rampart. Cultural layer is affluent, up to 0,5m thick both in the plateau and hillsides. On the other bank of the Vidvida river, about 500m S - SW of Diždāme Hillfort, the so-called Aizvīķi Hillfort is located. However, the shape of this hill rather reminds a cult site than a hillfort.



51.

STRAUJENIEKU PILSKALNS STRAUJENIEKI HILLFORT



Liepājas raj. Gramzdas pag.

Straujenieku pilskalns atrodas Aizvīķu - Gramzdas lielceļa malā, 150m uz R no Aizvīķu kapsētas, 300 m D no Straujenieku mājām. Pilskalnu apzināja P. Stepiņš 1942.gadā. Pilskalns ir savrups, ap 7 m augsts paugurs ar nostāvētiem nogāzēm. Tā plakums ovāls, tikai 20 x 30 m liels. Ap pusotru metru zem plakuma visapkārt pilskalnam vērojama 2 - 3 m plata terase, kura kalna D daļā pāriet 15 m garā valnī. Sakarā ar to, ka senlietas pilskalnā nav atrastas un arī izteikts kultūrlānis tajā nav konstatēts, tā datējums un nozīme senātnē nav nosakāma. Piezīmējams, ka Straujenieku pilskalns ietilpst vairāku senvietu kompleksā, no kurām pazīstamākās ir nepilnu kilometru attālumā esošie Aizvīķu un Diždāmes pilskalni.

Straujenieki Hillfort is located next to Aizvīķi-Gramzda road, 150m W of Aizvīķi cemetery, 300m S of "Straujenieki" farm-stead. In 1942, the hillfort was surveyed by E.Steipiņš. The hillfort is detached, about 7m high with steepened hillsides. Plateau is oval, merely 20 x 30m large. About 1,5m under the plateau level the hillfort is enclosed by a terrace, about 2-3m wide, that transforms into 15m long rampart in S part of the hill. It is impossible to state chronology and significance of this hillfort since no artefacts are found and no cultural layer identified there. It should be mentioned that Straujenieki Hillfort is a part of complex of several ancient sites, most popular of which are Aizvīķi and Diždāmes Hillforts, situated less than 1km from Straujenieki Hillfort.



52.

MĀTRAS (KALNMAĻU) PILSKALNS MĀTRA (KALNMAĻI) HILLFORT



Liepājas raj. Medzes pag.

Mātras, saukts arī Kalnmaļu pilskalns atrodas 9 km uz Z no Grobiņas, Grobiņas - Ventspils šosejas labajā pusē, ap 100 m D Kalnmaļu mājām. Pilskalnu apzinājis J. Sudmalis, bet pirmo tā aprakstu 1923.gadā publicēja E. Brastiņš. Pilskalns ierīkots zemes melē, kuras R nogāzī veido kādreizējais stāvais jūras krasts, bet D un A puses ieskauj gravas. Z daļā kalna plakums, kurš ir viens no lielākajiem Kurzemē (ap 1 ha) bijis aizsargāts ar grāvi un valni, kuri ilgstošās lauksaimnieciskās apstrādes rezultātā gandrīz pilnībā izlīdzināti. Kalna DR daļā vērojamas terases paliekas. Plakumā konstatēts ap 0,4 m biezs kultūrslānis, kurā arot atrastas vairākas vēlā dzelzs laikmeta senlietas, kas apliecina, ka šis pilskalns saistāms ar 1253.g. kuršu zemju dalīšanas dokumentos minēto Mātres (Matre) ciemu. DA no pilskalna konstatēta samērā plaša senpilsētas vieta, iespējams, ka pie pilskalna atradusies arī osta.

Mātra Hillfort (other name - Kalnmaļi Hillfort) is located 9km N of Grobiņa, on the right side of Grobiņa-Ventspils road, about 100m S of "Kalnmaļi" farm-stead. The hillfort was surveyed by J.Sudmalis, but the first description of the hill was published by E.Brastiņš in 1923. The hillfort is established on an earth tongue, W hillside of which is formed by the once steep coastline, but S and E hillsides are enclosed by ravines. Plateau is one of the biggest in Kurzeme - in a size of about 1ha. In N the plateau was moated and ramparted, yet as a result of permanent agricultural exploitation these earthworks are almost totally destroyed. In SW part of the hill one can still see remains of a terrace. Cultural layer in the plateau is about 0,4m thick, where several antiquities of the late Iron Age were found during ploughing the soil. This gives evidences that this hillfort can be linked with Mātre (Matre) village, mentioned in the Curonian land division documents from 1253.



53.

VECPILS PILSKALNS VECPILS HILLFORT



Liepājas raj. Vecpils pag.

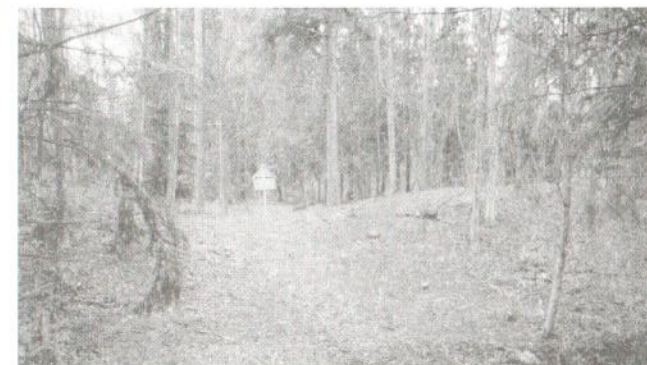
Vecpils pilskalns atrodas ap 150 m ZR no Vecpils katoļu baznīcas, ap 100 m R Pilskalnu mājām. Pirmo plašāko pilskalna aprakstu 1869.gadā sniedza A. Bīlenšteins. Pilskalns ierīkots vairāk kā 20 m augstas gravas stūrī, nelielas upītes kreisajā krastā. Pilskalna plakums ap 60 x 40 m liels un tajā vērojams intensīvs kultūrslānis, kurš gan stipri postīts sakarā ar to, ka pilskalnā jau kopš 19.gs. ierīkota kapsēta. Vecpils pilskalns citu Kurzemes pilskalnu vidū izceļas ar ievērojamo nocietinājumu sistēmu. Piezīmējams, ka jau A. Bīlenšteins un vēlāk arī E. Brastiņš izvirzījuši hipotēzi, ka Vecpils pilskalnā atradusies Livonijas Atskaņu hronikā minētā kuršu Merķes (Merke) pils, kuru 13.gs. vidū noposta vācieši.

Vecpils Hillfort is located about 150m NW of Vecpils Lutheran Church, about 100m west of "Pilskalni" farm-stead. First notable description of the hillfort was given by A.Bielenstein. The hillfort is established on the corner of more than 20m high ravine, on the left bank of a small river. Plateau is in a size of 60x40m with an affluent cultural layer, yet it is severely damaged due to the cemetery that was established on the hillfort since the 19th century. Vecpils Hillfort is significant among other hillforts of Kurzeme due to the outstanding fortification system. It should also be mentioned that already A.Bielenstein and later also E.Brastiņš developed hypothesis that Vecpils Hillfort was the place of Merķe (Merke) castle, mentioned in the Livonian Rhyme Chronicles.



54.

LIEPUPES PILSKALNS LIEPUPE HILLFORT



Limbažu raj. Liepupes pag.

Liepupes pilskalns atrodas ap 0,5km uz R no Liepupes baznīcas Liepupītes ielejas kreisajā krastā. Šajā vietā pret upi izveidojusies zemes mēle, kuru no trim pusēm ierobežo līdz 15m plats, arī vēl mūsdienās mitrs grāvis. No grāvja izraktās zemes uzbērtas gan valnī gar grāvja ārmaļu, gan arī gar pilskalna plakuma malām, izņemot malu pret Liepupīti, kas jau no dabas ir bijusi pietiekoši krauja. Pilskalna R valnī vērojams pārrakums - domājams, ieejas vieta pili. Nekādas senlietas, kas ļautu spriest par Liepupes pilskalna senumu, muzejos nav nonākušas. Liepupes pilskalns ir jūrai vistuvākais pilskalns visā Latvijas teritorijā. Pilskalnu atrašanās tik tuvu jūras krastam un tā samērā regulārais veidojums nav parasts vietējo tautību nocietinājumiem. Izteikti uzskati, ka Liepupes pilskalns ir jaunāku laiku veidojums vai arī, ka tajā atradusies lībiešu Metsepoles novada centrālā pils.

Liepupe Hillfort is located 0,5km W of Liepupe church, on the left bank of the Liepupe river valley. Here one can find an earth tongue that is facing the river. It is enclosed by about 15m wide ditch, still wet even at present. Soil from the ditch has been moved both to the outer edge of the ditch and the edge of the plateau, except the edge facing the river since this part already was naturally steep. We can recognise a digging in the W rampart - this is taken to be the entrance into the castle. In museums, there are no artefacts that could allow us to state the age of this hillfort. Liepupe Hillfort is located closest to the sea, if compared to other hillforts in the territory of Latvia. Specific location and the rather regular shape of the hillfort is not characteristic for fortifications of local tribes. It is supposed that Liepupe Hillfort is a formation of later periods or that it is the site where the central castle of the Livs was located in Metsepole district.



ĶEZBERKALNS - PILSKALNS ĶEZBERKALNS HILLFORT

55.



Limbažu raj. Limbažu pils.

Lai arī Ķezberkalns atrodas pašā Limbažu centrā Dzirnezera krastā, tomēr kā pilskalns tas tika apzināts tikai 1927. gadā, kad E. Brastiņš, pamatojoties uz 14. gs. senrakstos minēto pili "castrum Levisel", rūpīgi pārmeklēja pilsētu un tās tuvāko apkārtni. Ķezberkalnu no Z norobežo Dzirnezera ieleja, bet A pusē - slapja pļava. R pusē kalns nodalīts ar gravu, bet D pusē, kur Ķezberkalns piekļaujas plašākam pacēlumam, tas bija atdalīts ar platu nocietinājumu grāvi un valni. Agrākos laikos pilskalns tika lauksaimnieciski apstrādāts, un tāpēc senais valnis ir stipri noarts un saplūdis ar pilskalna plakumu. Aiz pilskalna nocietinājuma grāvja uz D atradusies apmetne. Pilskalnā konstatēti līdz metru biezās kultūrslānis, kas gan lielā mērā jaunākos laikos ir ticis sapostīts ar dažādiem rakumiem. Ierīkojot pilskalnā 2. pasaules kara brāļu kapus, atrastas dažas senlietas, kas attiecas uz vēlo dzelzs laikmetu un viduslaikiem.

Thought Ķezberkalns is located in the very centre of Limbaži, on the bank of the Dzirnezers Lake, it was investigated as a hillfort as late as in 1927. At that time E. Brastiņš made a thorough examination of the town and closest vicinity in order to find "castrum Levisel" mentioned in the documents from the 14th century. The hill is bordered off by the valley of the Dzirnezers Lake from N, and wet meadow from E. On W side it is marked by a ravine, while S side was ramparted and moated. Earlier, the hillfort was exploited agriculturally, thus the old rampart is destroyed by ploughing and it has merged with the plateau. There was a settlement situated S of fortification moat. A cultural layer (about 1m thick) has been identified in the hillfort, yet it was damaged by various digging during later periods. When cemetery for soldiers of World War II was arranged in the hillfort, some artefacts were found, dated from the late Iron Age and Middle Ages.



VAINĪŽU PILSKALNS VAINĪŽI HILLFORT

56.



Limbažu raj. Umurgas pag.

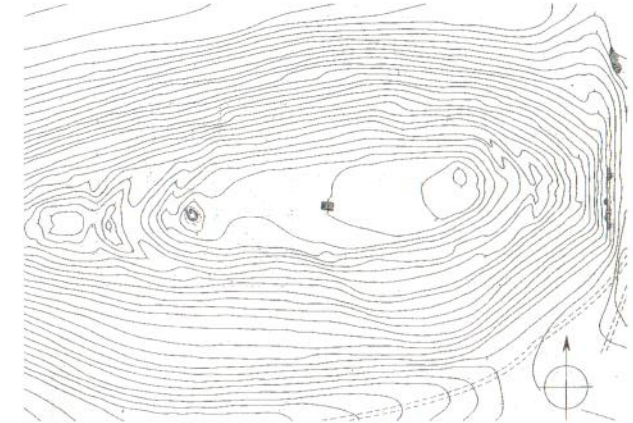
Vainīžu pilskalns atrodas Vainīžu centrā iepretim Vainīžu viduslaiku pils vietai pretējā Braslas upes krastā. Vainīžu pilskalnā, kas ierīkots krasta stūrī starp Braslu un tās pieteku Jenceli, vēlākos laikos uzbūvēta muižas dzīvojamā ēka. Pilskalns ir 9 m augsts kalns ar jau senatnē izlīdzinātu plakumu. Kalna malas, izņemot A pusi, nostāvinātas kraujas. A pusē, būvējot muižas dzīvojamo ēku, kalns norakts un pielīdzināts. No šīs puses senais nocietinājums pēc pilskalna vairs neizskatās. Trijās kalna pakājēs ir jau senatnē rakts grāvis, kas kādreiz aptvēris visu kalnu. Acīmredzot tā bijusi pils pirmā aizsardzības līnija. Gar pilskalna Z sānu vērojama uzejas taka, kas, iespējams, ir senā ieejas vieta pilskalnā. Pilskalna plakumā konstatēti stipri izpostīti kultūrslānis. Domājams, ka Vainīžu pilskalns attiecas uz vēlo dzelzs laikmetu, par ko netieši liecina netālie ar to pašu laiku datējamie lībiešu uzkalniņu senkapi pie Zviedrukalnu mājām.

Vainīži Hillfort is situated in the centre of Vainīži, opposite the place of Vainīži medieval castle, yet on the opposite bank of the Brasla river. The hillfort is established on the earth corner between the Brasla and the Jencele rivers. Later, the manor house was built on the hillfort. The hill is 9m high, plateau levelled off already in ancient time. Edges of the hill are rather steep, except E side where the hill was dug off and levelled during construction of the manor house. Looking from this side, the hillfort does not look like as an old fortification. At the foot, the hill from three sides is enclosed by an old moat (earlier it was all around the hill). Obviously, this has been the first fortification complex. Along the N hillside one can recognise a path which probably is the ancient entrance into the hillfort. On the plateau a badly damaged cultural layer was identified. It is supposed that Vainīži Hillfort can be referred to the late Iron Age. Ancient burial ground of Līvi, located in the close vicinity and dated from the same period, can be considered as an indirect evidence for this statement.



CIBLAS KAPU KALNS - PILSKALNS CIBLA KAPU KALNS - HILLFORT

57.



Ludzas raj. Ciblas pag.

Ciblas Kapu kalns - pilskalns atrodas Kozlovsku sādžā Ludzas upes labajā krastā iepretim Eversmuižai. Nosaukumu pilskalns ieguvus no kapsētas, kas kādreiz atradusies kalna virsotnē. Pilskalns ierīkots kaupres R galā, kas ar dabīgu ieleju nošķirts no pārējā kalna. Kalna augstums 30 m, tā Z nogāzē dabīgi stāva, bet D nogāzē izveidotas divas terases, kas savienojas ar trīs vaļņiem un trīs grāvjiem kalna A pusē. Pilskalna R gals nocietināts ar diviem vaļņiem, grāvi un vēl vienu valni tā ārpusē. Šis nocietinājumu līnijas priekšā atrodas četrstūrains 10-12 m plata priekšpils. Pilskalna plakums 100 x 30 m liels, tā ap metru biežajā kultūrslānī atrastas bezripas un ripas keramikas lauskas. Pilskalnā iegūtie atradumi ļauj tā apdzīvotību attiecināt uz periodu no l g.t.p.m.ē. līdz vēlajam dzelzs laikmetam. Uz A no pilskalna bijuši Kozlovsku senkapi, kas noraksti grantsbedrēs.

Cibla Kapu Kalns (Grave Hill) - Hillfort is located in Kozlovskas village, on the right bank of the Ludza river, opposite Eversmuiža. Name of the hillfort originates from the cemetery that once was situated at the top of the hill. The hillfort is established at W end of the ridge, which is separated from the hill by a natural valley. The hill is about 30m high, N hillside is naturally steep while S hillside is occupied by two terraces, joined with three ramparts and three moats at E side. W end of the hillfort is fortified with two ramparts, a moat and an additional rampart. In front of this fortification line, square-shaped outer fort is situated, about 10-2m wide. Plateau is in a size of 100m x 30m, cultural layer about 1m thick. Some handmade and wheelmade potsherds were found there, too. These finds leads us to date the inhabitants of the hillfort to the period between the first millennium BC and the late Iron Age.



58.

RASNUPLŪ PILSKALNS RASNUPLI HILLFORT



Ludzas raj. Nautrēnu pag.

Rasnupļu pilskalns (saukts arī par Openku un Žogotu pilskalnu) ir vienīgais pilskalns plašākā apkārtnē. Tas atrodas uz Z no Žogotu sādžas Zušupes kreisajā krastā. Pilskalns ierīkots apmēram 1 km garas kaupres augstākajā vietā, kas paceļas pār apkārtni vairāk nekā par 20 m. Kalna A un R nogāzes ir dabīgi stāvas, tā Z un D malas bijušas nocietinātas ar grāvjiem un vaļņiem, kas gan ilgstošas aršanas rezultātā gandrīz izzuduši. Vēl saskatāmas divu vaļņu paliekas pilskalna Z galā. Pilskalna plakums iegarens, 100 x 50 m liels. Tā 0,5 m biežajā kultūrslānī iegūtas apmestās un kniebtās bezripas un ripas keramikas lauskas, kā arī akmens darbarīki. Šie atradumi apliecina pilskalna apdzīvotību no agro metālu laikmeta līdz vēlajam dzelzs laikmetam.

Rasnupļi Hillfort (other names - Openki or Žogotas Hillfort) is the only hillfort in the vicinity. It is located N of Žogotas village, on the left bank of the Zušupe river. The hillfort is established on the highest point of about 1km long ridge, rising above the nearest vicinity for more than 20m. W and E hillsides are naturally steep, but N and S sides were ramparted and moated, yet these fortifications have got lost as a result of long-term agricultural exploiting. Remains of two ramparts are still distinguishable at N edge of the hillfort. Plateau is longish, in a size of 100 x 50m. In cultural layer which is about 0,5m thick, handmade and wheelmade plastered and pinched potsherds were found, as well as stone tools. These finds give evidence to date the hillfort to the period between the early and late Iron Age.



59.

ROGU KARA KAPI - PILSKALNS ROGU KARA KAPI - HILLFORT



Ludzas raj. Salnavas pag.

Rogu Kara kapi - pilskalns atrodas 1 km uz DR no Kārsavas dzelzceļa stacijas Rītupes labajā krastā. Kādreiz kalnā bijusi ierīkota kapsēta, no tās arī cēlies kalna nosaukums. Pilskalns izvietots 7-10 m augstā kalnu kauprē. Tā R galā bijuši 2 vaļņi, kas atdalīja to no kaupres turpinājuma. Pilskalna A galā, nedaudz zemāk par plakumu bijis uzbedums, kas Z nogāzē pārgājis terasē. Abi pilskalna gali ar tajos izbūvētajiem nocietinājumiem nopostīti grants ņemšanas rezultātā. Pilskalna plakums saglabājies 50 x 20 m lielā platībā. Tajā konstatēts līdz 1,5 m biezs kultūrslānis, kurā atrastas gludās, kniebtās un apmestās bezripas keramikas lauskas. Atradumi pilskalna apdzīvotību ļauj attiecināt uz mūsu ēras I gadu tūkstoša pirmo pusi.

Rogu Kara Kapi (Rogu War cemetery) - Hillfort is located 1km SW of Kārsava railway station, on the right bank of the Rītupe river. Once a cemetery was situated at the top of the hill, this is where the name of the site comes from. The hillfort is established on about 7-10m high ridge. At W edge it was fortified with two ramparts. At E edge of the hillfort, a little under plateau, there was a bank, that transformed into a terrace in N hillside. Both edges of the hillfort with fortifications were destroyed as a result of gravel pits. Plateau has remained in the area of 50 x 20m. About 1,5m thick cultural layer was identified there, where handmade smooth, pinched and plastered potsherds were found. These finds allows us to date the hillfort back to the first half of the first millennium AD.



60.

ĶĪŠU KALNS - PILSKALNS AR APMETNI ĶĪŠI HILL - HILLFORT WITH A SETTLEMENT



Ludzas raj. Zvirgzdenes pag.

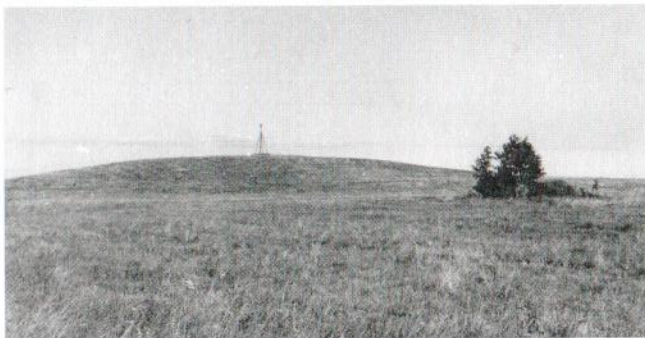
Ķīšu kalns - pilskalns atrodas Lielā Ludzas ezera ZA krastā, kur nelielā pussalā izbeidzas garāka kalnu kaupre. Pilskalns ierīkots no trīs pusēm ar dabīgi kraujām, 14 m augstām nogāzēm aizsargātajā kaupres galā. A pusē pilskalns norobežots ar valni un grāvi. Gar D nogāzi uz grāvi ved senā uzeja pilskalnā. Aiz šiem nocietinājumiem atrodas priekšpils, ko no kaupres atdala divi vaļņi un grāvis. Abi plakumi izlīdzināti, apmēram vienādā lielumā (ap 75-80 x 35-40 m). 1956.-1959.gadā Ķīšu kalnā izdarīti arheoloģiskie izrakumi E.Šnores vadībā. Pilskalna kultūrslānis ir 0,2 - 1,2 m biezs. Iegūtās senlietas ļauj pilskalna apdzīvotību datēt ar 8.-13.gs. Pilskalna Z, D un R nogāzēs 50 - 100 m platā joslā konstatēta apmetne.

Ķīši Hill - Hillfort is situated on the NE bank of Lielais Ludzas lake, where a long ridge ends at a small peninsula. The hillfort is established on the top of the ridge, which is naturally fortified from three sides with steep slopes, and 14m high hillsides. At E side the hillfort is ramparted and moated. The ancient ascent into the hillfort led alongside S hillside to the moat. Behind these fortifications, there is an outer fort, separated from ridge by two ramparts and a moat. Both plateaux are levelled, of approximately similar size (about 75-80 x 35-40m). Between 1956 and 1959 archaeological excavations were carried out in Ķīši Hillfort in leadership of E.Šnore. Cultural layer is about 0,2-1,2m thick. Judging by the found antiquities, this hillfort can be dated back to the 8th-13th century. In N, S and W hillsides, a settlement was identified in a 50-100m wide zone.



61.

LISIŅAS PILSKALNS LISIŅA HILLFORT



Madonas raj. Barkavas pag.

Lisiņas pilskalns atrodas Lisiņas upes tuvumā, starp Aizkārkles un Bozēnu sādžām. Tas ir plašā līdzenā apkārtnē dominējoša augstiene, kas virs apkārtējām pļavām izceļas par 10 m. Ilglaicīgas aršanas rezultātā pilskalns acīmredzot zaudējis kādreizējos mākslīgos nocietinājumus. Iespējams, ka 4 m zem pilskalna plakuma līmeņa atradusies terase vai valnis. Noapaļotajā, kukuļveidīgajā kalnā, kura caurmērs pie pamatnes apmēram 150 m, saglabājies 0,5 - 1 m biezs kultūrslānis. Kultūrslānī iegūtie savrupatradumi (akmens cirvi, bezripas švīkātās, apmetās, gludinātās un ripas keramikas lauskas) liecina par Lisiņas pilskalna ļoti ilgstošo apdzīvotību, sākot vismaz jau ar I g.t.p.m.ē. līdz pat vēlajam dzelzs laikmetam. Lisiņas pilskalna tuvumā konstatēti senkapi.

Lisiņa Hillfort is located near the Lisiņa river, between Aizkārkle and Bozēni villages. It is a highland, rising above the vicinity in the height of about 10m and dominating the landscape and surrounding meadows. As a result of permanent agricultural exploiting, the hillfort has evidently lost former fortifications. It seems likely that a terrace or a rampart was situated some 4m under the plateau level. Cultural layer in this round, loaf-shaped hill is between 0,5-1m thick. Diameter of the hill is about 150m. Finds from the cultural layer (stone axes, handmade scratched, plastered, smooth and wheelmade potsherds) give evidence that the hillfort was inhabited during a very long time period - with the beginning of the first millennium BC until the late Iron Age. Ancient burial ground was identified in the vicinity of Lisiņa Hillfort.



62.

ĒRGĻU SKANSTES KALNIŅŠ - PILSKALNS ĒRGĻI SKANSTES HILL - HILLFORT



Madonas raj. Ērgļu pag.

Skanstes kalniņš - pilskalns atrodas Ērgļu centrā, pie Ogres upes aizsprosta. Pirmais, kaut arī īss, pilskalna apraksts publicēts jau 19.gs. vidū. Pilskalns ierīkots 10 m augstā savrupā kalnā Ogres upes kreisajā krastā. Kalna malas nostāvinātas. Ieejas vieta pilskalnā vedusi pa kalna D pusi. Plakums neregulāra četrstūra veidā aizņem 35 x 40 m lielu platību. Plakuma A pusē vērojama neliela ieplaka. Nelieli arheoloģiskie izrakumi pilskalnā notikuši 1876.gadā G.Firhufa vadībā. Pilskalnā konstatētais kultūrslānis apmēram 1 m biezs, kurā iegūti kauli, ogles, trauku lauskas. Iespējams, ka Skanstes kalniņa pilskalns ticis apdzīvots vēlajā dzelzs laikmetā. Ogres upes labajā krastā iepretim Skanstes kalniņam 14.gs. uzcelta Ērgļu mūra pils.

Skanstes Hill - Hillfort is located in the centre of Ērgļi, next to lock of the Ogre river. The very first, though rather short description of this hillfort was published already in the middle of the 19th century. The hillfort is established on a detached, 10m high hill on the left bank of the Ogre river. Hillsides are steepened. Entrance into the hillfort was placed alongside the S side of the hill. The irregular square-shaped plateau occupies an area of about 35 x 40m. A small hollow is distinguishable at E part of the plateau. In 1876, G.Vierchuf carried out a small-sized archaeological excavations in the hillfort. Cultural layer in the hillfort is about 1m thick, where bones, coal and fragments of pottery were found. It appears that Skanstes Hillfort was inhabited during the late Iron Age. On the right bank of the Ogre river, opposite Skanstes Hill, Ērgļi stone castle was built in the 14th century.



63.

LIEZERES PILSKALNS LIEZERE HILLFORT



Madonas raj. Liezēres pag.

Liezēres pilskalns atrodas Liezēres - Ozolu ceļa malā, starp Vecvēķu un Vēķu mājām. Kalnainajā apkārtnē pilskalnā izraudzīts uzkalns, kas ar ieleju vidū sadalījies divos pauguros. D esošais kalns varētu būt dabīgas izcelsmes, kamēr Z puses paugurs ir ticis mākslīgi pārveidots. Pilskalns ierīkots 20 m augstā kalnā ar nolaidenām malām. Īpaši lēzena kalna rietumpuse. Kalns daudzus gadus ticis arts, tāpēc visi varbūtējie nocietinājumi izzuduši. Iespējams, ka pilskalna D un A malās bijušas terases. Pilskalna plakums līdzens ar izteiktu slīpumu uz R. Kultūrslāņa pazīmes pilskalnā vājas, neizteiksmīgas.

Liezere Hillfort is located near Liezere-Ozoli road, between "Vecvēķi" and "Vēķi" farmsteads. Landscape is rather hilly there, and the place for hillfort is chosen on a hill that is divided in two parts with a valley. S part could be of natural origin, while N hill is an artificial formation. The hillfort is established on about 20m high hill with flat hillsides. W side of the hillfort is particularly flat. The hill was ploughed during many years, this is why all possible fortifications are got lost. S and E hillsides were presumably occupied by terraces. Plateau is levelled, sloping to the W. Cultural layer in the hillfort is poor, not affluent.



ŪBĀNU PILSKALNS ŪBĀNI HILLFORT

64.



Madonas raj. Praulienas pag.

Ūbānu pilskalns atrodas 2 km uz DA no Lazdonas, Lejasūbānu māju tuvumā līgas upītes krastā. Pilskalns ierīkots kādā kalnā, kura pret upīti vērsta nogāze apmēram 25 m stāva, bet R pusē tas lēzeni pāriet apkārtējos laukos. Ja šajā vietā kādreiz arī ir bijuši nocietinājumi, tagad tie ir noarti. Gar kalna stāvāko sānu manāma terase. Pilskalna plakums pusapaļš, vidū nedaudz paaugstināts. Pilskalna kultūrslānī, kas plakuma malās ir vairāk nekā metru dziļš, kā savrupatradumi iegūtas bezripas gludās, apmestās un ripas keramikas lauskas un senlietas. Šie atradumi pilskalna izmantošanas laiku ļauj datēt ar mūsu ēras 1. gadu tūkstoši. Blakus Ūbānu pilskalnam atrodas kulta vieta - Upurkalniņš.

Ūbāni Hillfort is located 2km SE of Lazdona, near "Lejasūbāni" farmstead on the bank of the līga river. Hillfort is established on a hill. Hillside, facing the river, is about 25m high, but in W side it gradually turns into surrounding fields. If some fortifications existed here, they are now destroyed by agricultural exploitation. A terrace is recognisable at the steepest hillside. Plateau is a semicircle, a little higher in the middle. Cultural layer at the edges of the plateau is more than 1m thick. Here, handmade smooth and plastered, as well as wheelmade potsherds and antiquities were found as single finds. These artefacts allow us to date the hillfort to the first millennium AD. A cult site *Upurkalniņš* is situated next to Ūbāni Hillfort.



SLAIDĒNU PILSKALNS AR APMETNI SLAIDĒNI HILLFORT WITH A SETTLEMENT

65.



Ogres raj. Birzgales pag.

Slaidēnu pilskalns atrodas Daugavas kreisajā krastā starp Slaidēnu un Pilskalnu mājām. Pilskalns ierīkots uz zemes raga, ko no A norobežo Daugava, bet no Z un R neliels strautiņš, kas ietek Daugavā. D malā bijis grāvis un divi vaļņi, no kuriem viens, 3m augsts un 55 m garš, labi saskatāms. Pilskalna nocietinājumi stipri postīti ar kara laika ierakumiem. Pilskalna malas ap plakumu pastāvinātas, tā A malā izveidota 6 m plata terase. Pilskalna plakums 70 m garš, 50 m plats. Plakumā vērojams intensīvs, ogļains kultūras slānis. Tajā atrastas bezripas gludinātās un apmestās keramikas lauskas, kas norāda uz pilskalna izmantošanu I g.t.p.m.ē. - m.ē. I gadu tūkstoši. Nostāsts vēsta, ka pilskalns pastāvīgi grimstot arvien dziļāk zemē. Pilskalna D un DR pakājē konstatēta apmetnes vieta, kas, spriežot pēc kultūrslāņa, nav bijusi apdzīvota ilgstoši.

Slaidēni Hillfort is located on the left bank of the Daugava river, between "Slaidēni" and "Pilskalni" farmsteads. The hillfort is established on a cape, that borders on the Daugava in the E and a small brook, flowing into the Daugava, in the N and W. There was a moat and two ramparts on the S hillside, one of which is still rather well recognisable (3m high and 55m long). Fortifications are badly damaged by war entrenchment. Hillfort edges are extra steepened around the plateau, and about 6m wide terrace is modelled at E hillside. Plateau is 70m long and 50m wide. Cultural layer is rather affluent, with a lot of coal there. Handmade smooth and plastered potsherds were found there, thus we can date the hillfort between the first millennium BC and the first millennium AD. A legend tells that the hillfort is permanently sinking deeper and deeper into the ground. At S and SW foot of the hill a settlement was identified.



DIEVA KALNS - PILSKALNS DIEVA HILL - HILLFORT

66.



Ogres raj. Lielvārdes pils.

Dieva kalns (arī Cepures, Taurētāju vai Karātavu kalns) līdz arheoloģiskajiem izrakumiem (1977. - 1980., vadītāja A.Zariņa) tika uzskatīts par lielajam Lielvārdes pilskalnam atbilstošu kulta vietu. Lai arī nav izslēgta iespēja, ka kādu brīdi tam bija svētnīcas funkcijas, tomēr 4 m biezā kultūrslāņa izpēte nepārportami parādīja, ka Dieva kalnu starp Rumbiņas upīti un Daugavu jau I g.t.p.m.ē. sev par dzīves vietu izvēlējās kāda baltu kopiena, to nocietinot ar grāvi, valni un stabos balsītu aizsargsienu. Vēlākos laikos - m.ē. I g.t. nocietinājumi tika paplašināti un uzlaboti un pieauga pilskalna aizsargātā platība. Cilvēki pilskalnu apdzīvoja līdz 6. - 8.gs., kad to pameta, lai vēlreiz atgrieztos viduslaikos 13. - 15.gs., kad uz tā bija arī mūra būves. Pamatzemes līmenī zem kultūrslāņa atklātas arkla atstātas vagas, kas liecina par ļoti senām zemkopības tradīcijām. Dieva kalns postīts kara laika rakumiem; pusi Dieva kalna ir noskalojusi Daugava.

Until archaeological excavations 1977-1980 (conducted by A.Zariņa), Dieva Hill (God's Hill) (other names - Cepures, Taurētāju or Karātavu Hill) was considered to be a cult site, corresponding with Lielvārde hillfort. It is not completely impossible that this site has served on such purposes for some time, yet the 4m thick cultural layer gives unequivocal evidence that the hill between the Rumbiņa and the Daugava rivers was inhabited by some community of the Balts as early as at the first millennium BC. During this time the site was fortified by a moat, rampart and fortification wall. During following periods - the first millennium AD the fortifications were improved and enlarged, thus enlarging also the fortified area of the hillfort. The hillfort was inhabited between the 6th-8th century AD, and people returned to this site again in Middle Ages, between the 13th-15th century. At that time, there were also stone buildings on the hill.



67.

PLĀTERES PILSKALNS PLĀTERE HILLFORT



Ogres raj. Madliena spag.

Plāteres pilskalns atrodas apmēram 3 km uz A no Madlienas centra, 200 m uz A no Krēslīņu mājām. Pilskalns ierīkots uz 20 m augsta kalna, nolīdzinot tā plakumu un pastāvētinot sānu nogāzes. Pilskalna Z, A un D pakājē izveidots plats grāvis, savukārt R malā ierīkota terase. Ieeja pilskalnā vedusi no D pa R puses nogāzi. Plakums ovāls, tā garums 100 m, platums vidū 50 m, abos kalna galos sašaurinoties uz pusi. Plakuma DA pusē atrodas 3 m augsts zemes valnis. Spriežot pēc pilskalnā iegūtajiem savrupatradumiem, tā apdzīvotība attiecināma uz vidējo un vēlo dzelzs laikmetu. Pilskalnā dažādos laikos notikuši ievērojami postījumi. Pagājušā gadsimta 60. gados Plāteres barons kalnā licis uzbūvēt mākslīgas pilsdrupas, kas daļēji saglabājušās vēl šodien. Pilskalnā padomju laikā bijusi ierīkota arī estrāde.

Plātere Hillfort is located about 3km E of Madliena centre, 200m E of "Krēslīņi" farm-stead. Hillfort is established on 20m high hill, where plateau was levelled off and hillsides steepened artificially. N, E and S foots of the hill are moated, while a terrace is made in W part. Entrance into the hillfort led from S, along W hillside. Plateau is oval, about 100m long and 50m wide in the middle. In both edges it becomes almost as half as narrow. There is about 3m high earthwork in SE part of the plateau. Judging by the finds, the hillfort can be dated back to the middle and late Iron Age. Severe damages were caused to the hillfort in different time periods. In 1860's, baron of Plātere ordered to build artificial castle ruins on the hillfort, some remains can still be seen even today. An open-air stage was made there during Soviet time.



68.

OGRES PILSKALNS OGRE HILLFORT



Ogres raj. Mazozolu pag.

Ogres pilskalns atrodas netālu no Ogres upes labā krasta, 200 m uz DA no Pilskalnu mājām. Pilskalns ierīkots dabiski labi aizsargātā vietā, kādreiz to no trim pusēm apņēmusi upe. Pilskalna nogāzes stāvas, īpaši DR un ZA pusē, kur tās sasniedz 15 m augstumu. Lēzenākā ZR puse, kur izveidojusies šaura pāržmauga, par 3 m paaugstināta. Iespējams, ka šeit bijis arī valnis, kas jau sendienās noarts. Pilskalna plakums nedaudz ieslīps, iegarens, tā izmēri 60 x 10-20 m. Pilskalnā konstatēts vairāk nekā metru dziļš, melns kultūrslānis. Pilskalna apdzīvotības eventuālais datējums vēlāis dzelzs laikmets. Daži vēsturnieki Ogres pilskalnā lokalizē 13. gs. rakstītajos avotos minēto Jersikas valsts Lepenes pili (*castrum Lepene*), kaut gan šajā jautājumā pastāv arī atšķirīgi viedokļi.

Ogre Hillfort is located near the right bank of the Ogre river, 200m SE of "Pilskalni" farm-stead. The hillfort is established on a naturally well fortified site that earlier was enclosed by a river from three sides. Hillsides are rather steep, especially in SW and NE, where they are up to 15m high. NW side is the most flat one, elevated for some 3m. It seems likely that there was a rampart, too, yet it was destroyed by ploughing already for a long time ago. Plateau is a bit slanting, longish, in a size of 60x10-20m. Cultural layer in the hillfort is black, more than 1m thick. It is considered that the hillfort was presumably inhabited during the late Iron Age. Some historians localise Lepene castle (*castrum Lepene*) of Jersika state in Ogre Hillfort. The castle is mentioned in written sources from the 13th century. However, different opinions are expressed in this respect.



69.

ĶODERU PILSKALNS ĶODERI HILLFORT



Ogres raj. Suntažu pag.

Ķoderu pilskalns, kura vietējais nosaukums Lielā vīra gulta, atrodas 400 m uz D no Ķoderu mājām. Pilskalns ierīkots Mazās Juglas upes labajā krastā tam paralēlā kalnu grēdā, kas divās vietās pārrakta. ZA un DR nogāzes dabiski stāvas, apmēram 15 m augstas. Savukārt abas pārējās pilskalna malas mākslīgi nostiprinātas ar grāvjiem un 3-4 m augstiem vaļņiem, tā atdalot kalnu kaupri no plakuma. Plakums līdzens ar nelielu pacēlumu vidusdaļā, tā izmēri 65 x 25 m. Pilskalna plakumā un nogāzēs, kā arī abās kalnu kaupres pusēs vērojams tumši melns, dziļš kultūrslānis, kurā bez degušiem akmeņiem un dzīvnieku kauliem iegūtas arī sīkas rīpas keramikas lauskas. Tādejādi pilskalna apdzīvotību varētu attiecināt uz vēlo dzelzs laikmetu. Par pilskalnu tiek stāstīta teika par kādu Lielo vīru, kas kalnā gulējis un vārījis putru. Kad viņam aprūkusies sāls, tas aizsteidzies uz Rīgu, kamēr putra vēl vārījusies.

Ķoderi Hillfort is located 400m S of "Ķoderi" farm-stead. Local name of this site is *Lielā vīra gulta* (Big Man's Bed). The hillfort is established on the right bank of the Mazā Jugla river, on a chain of hills that are situated parallel to the river and isolated by diggings at two places. NE and SW hillsides are naturally steep, about 15m high. Other two hillsides are additionally fortified with moats and 3-4m high ramparts, thus separating ridge from plateau. The plateau is levelled with a small rise in the middle, in a size of 65 x 25m. In the plateau and hillsides, as well as on both sides of the ridge, dark black and rather thick cultural layer was identified, where besides burned stones and animal bones even small wheelmade potsherds were found. This allows us to presumably date the hillfort to the late Iron Age. There is a legend about a Big Man who was lying on the hill and making porridge.



70.

JERSIKAS PILSKALNS AR SENPILSĒTU JERSIKA HILLFORT WITH ANCIENT TOWN



Preiļu raj. Jersikas pag.

Jersikas pilskalns atrodas Daugavas krastā starp divu strautu gravām. Mazāk stāvajā pusē gar pilskalna Z malu ierīkots valnis. Visapkārt pilskalnam atradusies senpilsēta, bet lejpus pilskalna Daugavas krastā - kapulauks. Jersikas (Gercike) vārds no 1203. - 1375.g. daudzkārt minēts rakstlītajos avotos. Jersikas pilskalns bija karaļvalsts centrs; 13.gs. sākumā tajā valdīja Visvaldis. Kad vācu krustneši Jersiku 1209.gadā nodevīgi ieņēma, viņu laupījumā bez visa cita bija arī baznīci zvani un svētbildes, kas liecina par Jersikas kristīgo raksturu. Izrakumi Jersikas pilskalnā (vadītāji F.Balodis, Ē.Mugurēvičs, A.Vilcāne) ļāva konstatēt, ka ļaudis tajā dzīvojuši jau kopš I g.t.p.m.ē. Pilskalna plakumā konstatētas 10 apbūves kārtas. Pilskalns savas varenās aizsardzības būves - valni ar koka kamerām - ieguva 11.gs. sākumā, kas, domājams, sakrīt ar Jersikas karaļvalsts nostiprināšanos.

Jersika Hillfort is located on the bank of the Daugava river between the ravines of two brooks. A rampart occupies the less steep N hillside. The hillfort was surrounded by ancient town, but a burial ground was detected below the hillfort on the bank of the Daugava. During the period between 1203 and 1375 the name of Jersika (Gercike) is mentioned in written sources for many times. Jersika Hillfort was the centre of a kingdom; at the beginning of the 13th century it was governed by Visvaldis. When German crusaders treacherously occupied Jersika in 1209, among other captured materials there were also church bells and icons. This fact gives evidences for Jersika's Christian character. Archaeological excavations in Jersika (conducted by F.Balodis, Ē.Mugurēvičs, A.Vilcāne) gave approval to the suggestion that the hill was inhabited already in the first millennium BC. Ten different building layers were identified in the hillfort. At the beginning of the 11th century mighty fortification constructions - a rampart with wooden cameras was built; this is presumably the period of consolidation of Jersika kingdom.



71.

MICĀNU KIRKAS KALNS - PILSKALNS MICĀNU KIRKA HILL - HILLFORT



Rēzeknes raj. Bērzgales pag.

Micānu Kirka kalns atrodas ap 0,5km uz R no Bērzgales. Pilskalns ierīkots savrupā, ieapajā ap 20 m augstā kalnā, kas tagad apaudzis ar kokiem. Kirka kalnā 19.gs. uzbūvēta Bērzgales luterāņu baznīca, no kā tas ieguvis savu tagadējo nosaukumu. Baznīca vēlākos laikos gājusi bojā; no tās saglabājušies vien pamati. Būvējot baznīcu un vēlākos laikos pilskalna nogāzēs, īpaši D pusē, grābjot granti, senais nocietinājums lielā mērā ir izpostīts. Par pilskalna nocietinājumu sistēmu vairs liecina tikai vietumis redzamās terases paliekas kalna noartajās nogāzēs. Pilskalna izlīdzinātā plakuma caurmērs ir ap 35 - 40 m. Kultūrslānis, kas vēl vietumis fiksējams kalna plakumā un nogāzēs, ir ļoti intensīvs un melns. Tajā kā savrupatradumi iegūtas vairākas bezripas trauku lauskas, kas liecina, ka Micānu Kirka kalna pilskalns apdzīvots m.ē. I g.t.

Micānu Kirka Hillfort is located about 0,5km W of Bērzgale. The hillfort is established on a detached, roundish, about 20m high hill which is now overgrown with trees. In the 19th century, Bērzgales Lutheran church was built on Kirka hill, this is where the present name originates from. Later, the church was destroyed; foundation is all that has remained of it. The ancient fortification was badly damaged during church construction works and even during later periods, particularly in S side where gravel was extracted. At some places one can still distinguish remains of terraces on the hillsides that are transformed by ploughing. These are the only remaining evidences for hillfort fortification system. Diameter of the levelled plateau is about 35-40m. Cultural layer is very affluent and black, and can still be identified at some places in the plateau and hillsides. Handmade potsherds were found in the cultural layer, thus confirming that Kirka Hillfort was inhabited as early as in the first millennium AD.



72.

VECSLOBODAS PILSKALNS VECSLOBODA HILLFORT



Rēzeknes raj. Kaunatas pag.

Vecsloboda pilskalns, kas atrodas Vecsloboda sādžā, ierīkots apkārtnē valdošā augstienē. Pilskalns pētnieku uzmanības lokā nonāca jau 19.gs. beigās. Vēlāk 1917.gadā Rēzeknes skolotājs P.Rikovs publicēja Vecsloboda pilskalna aprakstu un zīmējumu. Senais nocietinājums ierīkots ZA - DR virzienā orientētā ap 40 m augstā kalnā, kura A, D un R nogāzes ir īpaši stāvas. Lēzenākajā ZA galā izveidots valnis un grāvis, kuri tālāk pilskalna nogāzēs pārvēršas par terasi, kas ieloko visu pilskalnu. Kalna izlīdzinātajam plakumam (caurmērs ap 40 - 50 m) ir neliels slīpums pret ZA. Kultūrslānis pilskalnā ir izteikti melns. Tajā kā savrupatradumi iegūtas bezripas un ripas trauku lauskas. Atradumi liecina, ka pilskalns apdzīvots m.ē. I g.t.otrajā pusē un II g.t. pirmajos gadsimtos. Vecsloboda pilskalna apkārtnē atrodas arī vairāki senkapi.

Vecsloboda Hillfort is located in Vecsloboda village. It is established on an upland, dominating the nearest surrounding. The hillfort became a subject to scientists' interest already at the end of the 19th century. In 1917, P.Rikovs, a teacher from Rēzekne, published description and drawing of Vecsloboda Hillfort. This ancient fortification is established on about 40m high hill (NE - SW orientation). E, S and W hillsides are particularly steep. The flat NE hillside is occupied by a rampart and a moat, gradually transforming into a terrace which encloses the whole hillfort. Levelled plateau (diameter about 40-50m) has a small slope to NE. Cultural layer in the hillfort is particularly black. Among single finds there are fragments of handmade and wheelmade pottery. The finds prove that the hillfort was inhabited at the second half of the first millennium AD and beginning of the second millennium. There are several ancient burial grounds identified in the neighbourhood of Vecsloboda Hillfort.



GRIBUĻU PILSKALNS GRIBUĻI HILLFORT

73.



Rēzeknes raj. Verēmu pag.

Gribuļi pilskalns atrodas Gribuļi sādžā starp dzelzsceļu un Rēzeknes - Kārsavas šoseju. Pilskalns ierīkots savrupi apaļā, daļēji kokiem noaugušā kalnā, kurš D pusē virs apkārtnes izceļas par 35 m, bet Z pusē, kur kalns ir zemāks, tas piesliecas paugurainai augstienei. Pilskalna sāni, izņemot ZA nogāzi ir samērā stāvi. Pilskalna izlīdzinātais, par pāris metriem nolaidenais plakums ir iegarens, ap 50 m garš un 35 m plats. Gribuļi pilskalns ir stipri nocietināts. Visapkārt plakumam ir izrakts nocietinājuma grāvis ar valni tā ārpusē. Ap 3 - 4 m zem pirmās nocietinājumu līnijas ir otrs grāvis ar valni, kas tāpat kā pirmā nocietinājuma līnija, ieloko visu pilskalnu. Otrajā nocietinājumu līnijā ir vairāki pārtraukumi, kur valnis ar grāvi pārvēršas terasē vai vietām pat vispār pazūd. Gribuļi pilskalnā ir izteikti melns kultūrslānis, kurā kā savrupatradumi iegūtas bezrīpas trauku lauskas. Pēc šiem atradumiem pilskalna izmantošana datējama ar m.ē. I g.t.

Gribuļi Hillfort is located in Gribuļi village, between railway and Rēzekne-Kārsava road. The hillfort is established on a roundish, detached hill which is now overgrown by trees. At S side it rises about 35m high above the vicinity, but at N edge it is lower - it flanks with a hilly upland. Except NE hillside, other hillsides are rather steep. Plateau is levelled off, about 50m long and 35m wide. Gribuļi Hillfort is strongly fortified. The plateau is moated and ramparted. About 3-4m under this first fortification system, there is another moat and rampart, enclosing the whole hillfort in the same way as the first ones. In this second fortification line there are several gaps, where moat and rampart turn into terrace or at some places, disappear completely. Cultural layer in the hillfort is particularly black and some handmade potsherds were found there as single finds. On the basis of these finds, the hillfort is dated back to the first millennium AD.



DAUGMALES PILSKALNS AR SENPILSĒTU DAUGMALE HILLFORT

74.



Rīgas raj. Daugmales pag.

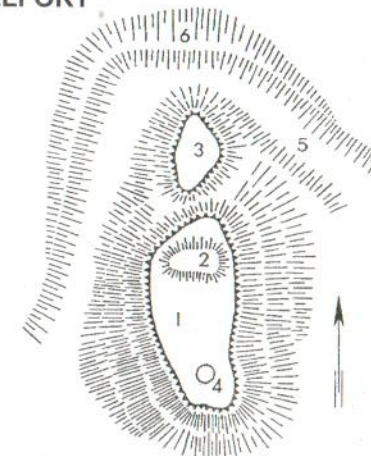
Daugmales pilskalns, kas bija nozīmīgs senatnes amatniecības, tirdzniecības un, iespējams, politiskais centrs, ierīkots zemes stūrī starp Daugavu un tās kreisā krasta nelielo pieteku Varžupīti. Pilskalna plakums nodalīts ar ap 9 m augstu valni. Pie pilskalna bija senpilsēta, ostas vieta un senkapi. Arheoloģiskajos izrakumos (izrakumu vadītāji V.Čintars, V.Urtāns, A.Radiņš, G.Zemītis) noskaidrots, ka pilskalnā ļaudis dzīvojuši no 2.g.t.p.m.ē. beigām līdz 12.gs., un atsegta dzīvojamo celtņu, podnieka, rotkaļa, kalēju un citu amatnieku darbnīcu paliekas, atklāti senpilsētas vārti, pētīts pilskalna nocietinājumu valnis un aka. M.ē. I g.t. pilskalnā pārsvarā dzīvoja zemgaļi, bet ar 11.gs. te pārsvarā mita lībieši. Kultūrslānī atrasti daudzi tūkstoši senlietu un to starpā akmens vāles galvas puse ar vienīgo Latvijā atrasto rūnu rakstu.

Daugmale Hillfort was an important ancient crafts and trade centre, and it seems likely that even political centre. It is established on a corner between the Daugava river and the small left bank tributary Varžupīte river. Plateau is detached by a rampart, about 9m high. Next to the hillfort there was an ancient town, a port and a burial ground. Archaeological excavations (conducted by V.Čintars, V.Urtāns, A.Radiņš, G.Zemītis) proved that the hillfort was inhabited between the second millennium BC and the 12th century AD. During excavations remains of dwelling houses, remains of different craftsmen's workshops (potter's, jeweller's, smith's and other crafts) and gate of the ancient town were discovered. Fortification rampart and well were investigated. In the first millennium AD mostly the Zemgaļi lived in the hillfort, while in the 11th century it was mostly inhabited by the Livs. Cultural layer buried many thousands of artefacts, among them the only example of stone club with runic characters found in Latvia.



VIEŠU PILSKALNS VIEŠI HILLFORT

75.



situācijas skice:
1 — plakums,
2 — valnis,
3 — priekšpils,
4 — akas vieta,
5 — grava — aizsarggrāvis,
6 — morēnu augstiene.

Rīgas raj. Krimuldas pag.

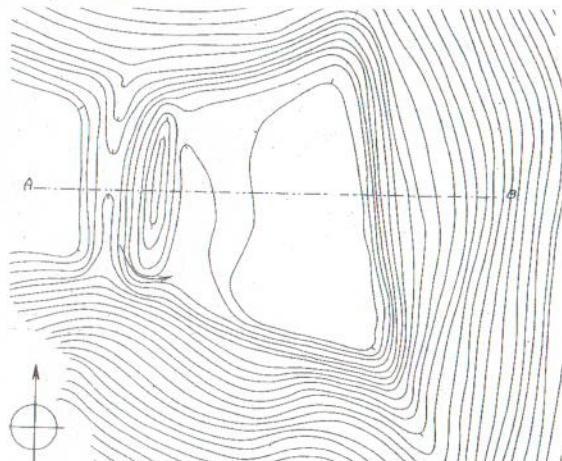
Viešu pilskalns atrodas Gaujas labajā krastā apmēram 0,5 km uz D no Viešu mājām ar dziļu gravu norobežotā, augstā zemesragā. Viešu kalna sānu malas jau no dabas ir stāvas, vienīgi R nogāzē, apmēram 10 m zem plakuma izveidota terase, kas vidējā daļā pāriet lēzenā grāvī ar zemu valnīti ārpusē. No pārējās augstienes daļas pilskalns atdalīts ar 7 m dziļu grāvi. 30 m tālāk uz D otrs grāvis nodala pilskalna plakumu no nelielās priekšpils. Plakums ovāls, 15 x 65 m liels, ar nelielu slīpumu uz D. Tā D daļā bedre ar ūdeni, kur kādreiz bijusi aka. Pilskalna kultūrslānis vājš, arī plakums nav izlīdzināts, tāpēc pieļaujama tā īslaicīga apdzīvotība vai izmantošana tikai briesmu gadījumos. Iespējams gan arī, ka Viešu pilskalns bijis saistīts ar Indriķa hronikā 1212. gada notikumu aprakstā minēto Gaujas lībiešu vecāko Vesīķi.

Vieši Hillfort is located on the right bank of the Gauja river, about 0,5km S of "Vieši" farm-stead. The hillfort is established on a high cape, enclosed by a deep ravine. Hillsides of Vieši Hill are naturally steep, except W hillside where a terrace is made some 10m under plateau. In the middle, the terrace turns into a flat moat with a low rampart at the outer side. The hillfort is separated from the highland by 7m deep moat. About 30m S of this, another moat separates the plateau from a small outer fort. The plateau is oval, size 15 x 65m, with a slope in S direction. In S part where earlier a well was situated, one can now see a hole of water. Cultural layer is poor, and the plateau is not levelled off, this is why it is believed that the hillfort was not permanently inhabited for a long time period or that it was used only in case of danger. Yet, it is possible that Vieši Hillfort has a conjunction with Vesaiķis, the elder of the Gauja Livs, who is mentioned in Indriķis' Chronicles concerning events in 1212.



VIKMESTES PILSKALNS VIKMESTE HILLFORT

76.



Rīgas raj. Krimuldas pag.

Vikmestes pilskalns, kas tiek dēvēts arī par Suvorova kalnu, atrodas Vikmestes upes labajā krastā nepilnu kilometru uz ZR no Krimuldas pilsdrupām, Grāvzaķu māju tuvumā. Pilskalns ierīkots augstā zemesragā starp divām kraujām gravām, kalna malas gar plakumu mākslīgi nostāvinot. No apkārtnējiem laukiem to atdala 40 m garš un 3 m augsts valnis ar grāvi priekšā. Virzienā uz A pret Vikmestes leju iespējama norobežotā priekšpils vieta 100 x 100 m lielā zemes stūrī. Pilskalna ieeja vedusi gar vaļņa D galu. Pilskalna plakums četrstūrveida, 55 x 75 m liels. Vēsturieku domas jautājumā par Vikmestes pilskalna identifikāciju ar kādu no Gaujas lībiešu pilīm, kas minētas 13.gs. Indriķa hronikā, ir atšķirīgas. Šajā kalnā tiek novietota gan Kubeseles pils, vieta, gan viena no lībiešu vecākajiem, Kaupo pils.

Vikmeste Hillfort is located on the right bank of the Vikmeste river, less than 1km NW of Krimulda castle ruins, next to "Grāvzaķi" farmstead. Other name of this site is Suvorov's Hill. The hillfort is established on a high cape between two steep ravines, and edges of the plateau are artificially steepened. The hillfort is enclosed with a 40m long and 3m high rampart and a moat in front of it. It seems likely that site of outer fort was situated in E, direction of Vikmeste lowland, within a territory of 100m x 100m. Entrance into the hillfort led alongside S end of the rampart. Plateau is square-shaped, in a size of 55m x 75m. Historians have different opinions concerning identification of Vikmeste Hillfort as some of the Gauja Livs' castles that are mentioned in Indriķis' Chronicles from the 13th century. There are several other presumptions, e.g. that Kubesele castle could have been located there, or the castle of Kaupo, one of the elders of the Livs.



LOJAS PILSKALNS LOJA HILLFORT

77.



Rīgas raj. Krimuldas pag.

Lojas pilskalns atrodas Lojas (Loģes) upes kreisajā krastā, apmēram 300 m uz ZR no Kaupiņu mājām. Pilskalns ierīkots ar stāvām gravām norobežotā vietā. Z pusē to norobežo stāvkraustaina grava, bet R pret upi to sargā 15 m augsta, stāva sarkana smilšakmens klints siena. Pilskalns nocietināts D un A daļā, kur uzņemts 65m garš un 4m augsts lokveida valnis. Vaļņa priekšā ieeja, kas it kā pāriet otrā valnī, taču tas drīzāk ir radies dabīgi, kad bija izgrābtas zemes pirmajam valnim. Ieeja pilskalna plakumā vedusi gar vaļņa Z galu. 1899.gadā A. Buholcs izdarīja arheoloģiskos izrakumus Lojas pilskalnā. Pamatojoties uz vājo kultūrslāni, kas gan satur ogles un pelnus, secināms, ka pilskalns izmantots īslaicīgi kā karu laiku paslēptuves vieta.

Loja Hillfort is located on the left bank of the Loja (Loģe) river, about 300m NW of "Kaupiņi" farmstead. The hillfort is established on a place enclosed by steep ravines. In N, it is bordered off by a steep ravine, but in W a steep red sandstone rock faces the river in the height of some 15m. The hillfort is fortified in S and E parts, where a circular rampart is formed, about 65m long and 4m high. There is a valley in front of the rampart gradually turning into another rampart, yet more likely that it has formed naturally when the soil for the first rampart was taken. Entrance into the plateau was placed along with the N end of the rampart. In 1899, A. Bucholtz carried out archaeological excavations in Loja hillfort. Judging by the poor cultural layer, consisting of both coal and ash, one can conclude that the hillfort was used only transitory, as a hiding place during war.



KUBESELES PILSKALNS KUBESELE HILLFORT

78.



Rīgas raj. Krimuldas pag.

Kubeseles pilskalns atrodas uz D no Krimuldas luterāņu baznīcas, morēnu grēdas galā, kur uzceltas bij. mācītājmuižas ēkas. Kalna nogāzes trīs pusēs ļoti stāvas, iespējams, ka pat mākslīgi pastāvinātas, tā norobežojot kalnu no zemajām apkārtnes pļavām. Uz A no mācītājmuižas esošā augstienes iežmauga varētu būt vēlākos laikos aizbērtā pilskalna aizsarggrāvja vieta. Pilskalna plakums tiek izmantots dārziem, kultūrslānis tajā nav konstatēts. 1991.gadā Kubeseles pilskalnā A.Vaska un J.Cigļa vadībā notika arheoloģiskie izrakumi. Izrakumu gaitā bez viduslaiku atradumiem tika iegūta arī agrā dzelzs laikmeta rotadate un dažas vēlā dzelzs laikmeta ripas keramikas lauskas. Kaut gan daži vēsturieki pilskalnā lokalizē Indriķa hronikā minētā Gaujas lībiešu vecākā Kaupo pili, nav arheoloģiska pamata saistīt Kubeseles pilskalnu ar kādu no lībiešu pilīm.

Kubesele Hillfort is located S of Krimulda Lutheran Church, on the top of moraine ridge where the former pastor's house is built. Three hillsides are very steep, probably extra steepened, thus flanking the hill from the low meadows, surrounding the hill. There is a sort of ravine E of pastor's house that appears to be the place of moat, liquidated during later periods. Plateau is now occupied with gardens, no cultural layer identified there. In 1991, archaeological excavations were performed in Kubesele Hillfort, conducted by A.Vaskas and J.Ciglis. During the course of excavations, finds from the Middle Ages as well as a decorative pin dated with the early Iron Age and some wheelmade potsherds from the late Iron Age were found. Some historians localise Castle of Kaupo, the elder of the Gauja Livs, in Kubesele Hillfort. The castle is mentioned in Indriķis' Chronicles, thought there is no archaeological evidence for any of the Livs' castles.



79.

KĀRĻA KALNS - PILSKALNS KÄRLIS HILL - HILLFORT



Rīgas raj. Sigulda

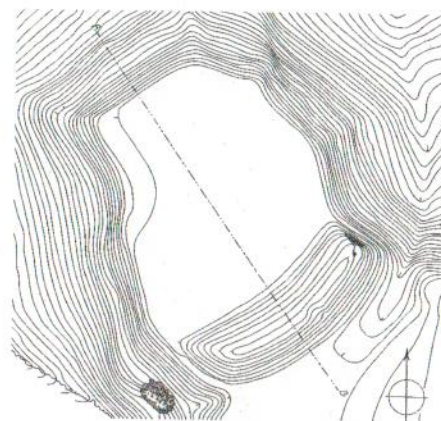
Kārļa kalns - pilskalns atrodas apmēram 300m uz DR no Turaidas pilsdrupām. Pilskalns izvietots uz 130m gara un 40m plata zemes raga, ko no divām pusēm norobežo Gaujas sāngravas. Dabiski neaizsargātajā ZR pusē kalns nocietināts ar diviem pakavveida vaļņiem un grāvi, no kuriem lielākais sasniedz 4 m augstumu. Starp abiem aizsargvaļņiem atradusies 1500 m² liela priekšpils. Uzeja pilskalnā bijusi gar lielākā vaļņa Z malu. Kultūrstānis neizteiksmīgs, bez nozīmīgiem senlietu atradumiem. 1993.g. J.Cigļa un 1994., 1996.-1997.g. E.Jemeljānova vadībā Kārļa kalnā izdarīti arheoloģiskie izrakumi. Izrakumu rezultāti neapstiprina dažu vēsturnieku izvirzīto 13.gs. sākuma Gaujas lībiešu vecākā Kaupo pilsvietas lokalizāciju šajā pilskalnā. Iespējams, ka Kārļa kalns bijis iecerēts kā spēcīgs nocietinājums, taču 13.gs. sākuma juku laiku dēļ tā izbūve nav tikusi pabeigta.

Kārlis Hill - Hillfort is located about 300m SW of Turaida castle ruins. The hillfort is situated on 130m long and 40m wide cape, enclosed from two sides by side ravines of the Gauja. NW side which has no natural fortifications, is enclosed with two horseshoe-shaped ramparts and a moat, the biggest of which is up to 4m high. An outer fort in the size of 1500m² and it was situated between both ramparts. Entrance into the hillfort was placed alongside the N edge of the biggest rampart. Poor cultural layer, without any significant antiquity finds. Archaeological excavations in Kārlis Hill were performed in 1993 by J.Ciglis and in 1994, 1996-1997 by E.Jemeljanovs. Results of the excavations do not prove the hypothesis of some historians that Castle of Kaupo, the elder of the Gauja Livs' mentioned in Henricus Chronicles, could be localised in Kārlis Hill. This hillfort was probably planned to become a magnificent fortification, yet the building works were not completed due to confused historical situation.



80.

SATEZELES PILSKALNS SATEZELE HILLFORT



Rīgas raj. Sigulda

Satezeles pilskalns, arī Lībju kalns, ir pazīstams jau kopš pagājušā gadsimta vidus, kad tas pirmo reizi aprakstīts. Pilskalns atrodas 30 m augstā kraujā Gaujas kreisajā krastā, 1,5 km uz ZA no Siguldas pilsdrupām. Pilskalns ierīkots divu dziļu un stāvu gravu norobežotā augstienē, kas no dabiski neaizsargātākās DA puses norobežots ar 8 m augstu un 75 m garu valni. Senās ieejas vieta pilskalnā vedusi no kalna DA puses gar vaļņa DR galu. Pilskalna plakums ļoti līdzens, tā izmēri 90 x 75 m. Kalna sāni gar plakuma malu mākslīgi pastāvināti. Kalns ticis ilglaičīgi arts, tā kultūrstānī iegūtas daudzas keramikas lauskas, no kurām vairums ir pieskaitāmas ripas keramikas traukiem un attiecināmas uz 11.-13.gs. Satezeles pilskalnā tiek lokalizēta 13.gadsimta hronikās minētā Gaujas lībiešu Satezeles novada vecākā Dabreļa pils (*castrum Dabrelis*), kas tikusi nopostīta 1212.gadā.

Satezele Hillfort (also - Lībju Hill) is known since the middle of the 19th century when it was first described. The hillfort is located on a 30m high rock on the left bank of the Gauja river, about 1,5km NE of Sigulda castle ruins. The hillfort is established on a highland, enclosed by two deep and steep ravines; the SE side is bordered with 8m high and 75m long rampart since there are no natural fortifications there. The ancient entrance into the hillfort led from SE side, along the SW edge of the rampart. Plateau is very plain, in size of about 90m x 75m. Hillsides along the plateau are artificially steepened. The hill was permanently used in agriculture, a great number of potsherds were found there. Most of these finds are referred to wheelmade pottery and can be dated with the 11th-13th century. Dabreļa castle (*castrum Dabrelis*) is localised in Satezele Hillfort. Dabrelis was the elder of Satezele region and his castle is mentioned in historic chronicles from the 13th century when the castle was destroyed in 1212.



81.

RATA KAKTS - PILSKALNS RATA KAKTS - HILLFORT



Rīgas raj. Siguldas pils.

Turaidas Rata kakts atrodas Gaujas labā krasta augstienes stūrī. Par Rata kalnu tiek apzīmēta plašāka augstiene, bet Rata kakts ir Gaujas senielejas un Vikmestes upītes gravas un tās sāngravas norobežots augstienes paliksnis, kura DR stūrī pāris desmit metru zem augstienes virsmas līmeņa iekārtots pilskalns. Zemes stūris šaurākajā vietā no plakuma puses norobežots ar grāvi, kurš iesliecas arī kalna nogāzēs, un valni, kura priekšā ir vēl otrs aizmilzīgs grāvis. Citas pilskalna nogāzes jau no dabas ir stāvas un vairākus desmitus metru augstas. Viss pilskalna plakums, grāvji un vaļņi ir cilvēku nostaigāti un zaudējuši augsnes kārtu un iespējamo kultūrstāni. Lai arī Rata kaktas pilskalnā ir nelieli izmēri, pilskalnā netradicionāls novietojums un tautas tradīcijā tas tiek uzskatīts par soda vietu, tomēr tā mākslīgais veidojums liek to uzskatīt par īstu pilskalnu, kam varbūt vēlāk ir bijusi arī soda vietas funkcija.

Turaidas Rata kakts is situated on the edge of an upland, on the right bank of the Gauja river. Place-name "Rata kalns" is referred to a larger part of upland, while Rata kakts is a corner, detached by the Gauja valley, the Vikmesta river ravine and the side-ravine of this river. Hillfort is established at SW corner, 20-30 metres above the upland level. At the most narrow place the land corner is separated by a moat (it flanks in the hillsides) and a rampart, in the front of which there is another overgrown moat. Other hillsides are naturally steep, about 20 to 30m high. Plateau, moats and ramparts are damaged due to the people walking over it, thus the upper soil layer and eventual cultural layer are got lost. Because of the tiny size and location, uncharacteristic for hillforts, this site is traditionally considered to be a place of punishment. Yet, artificial formations lead us to suggest that this was a real hillfort, probably used as a penalty place during later periods.



82.

GAIKU PILSKALNS GAIKI HILLFORT



Saldus raj. Gaiķu pag.

Gaiķu pilskalns atrodas 1,1 km uz Z no Gaiķiem pie Pilskalnu mājām Satiķu dzirnavu ezera D galā. Pilskalns ierīkots zemes stūrī starp divu strautu gravām 6-7 m augstā kalnā. Kalna malas stāvas, īpaši R pusē. ZR virzienā zemes stūris pāriet šaurā, lēzenā zemes strēlē, kas, iespējams, bijusi nodalīta no plakuma ar valni. Pilskalna nocietinājumi nav saglabājušies, tie nopostīti ar kara laika tranšējām. Pilskalna plakums līdzens, trīsstūrveidīgs, tā izmēri 130 x 20 m. Plakuma vidusdaļā iezīmējas ielaka, veidojot nelielu zemes uzbedumu ap plakuma malām. Plakuma centrālajā daļā kultūrslānis nav konstatēts; pelēcīgs, vājš kultūrslānis vērojams vienīgi plakuma ZR daļā pie iespējamā vaļņa. Gaiķu pilskalns ticis apdzīvots neilgi, vēl galīgi nepabeidzot tā izbūvi, vai arī briesmu gadījumos izmantots kā slēptuve.

Gaiķi Hillfort is located 1,1km N of Gaiķi, near "Pilskalni" farm-stead, on the S bank of the Satiķi water-mill lake. The hillfort is established on 6-7m high hill, between the ravines of two brooks. Hillsides are steep, especially W part. In NW direction, the earth corner turns into narrow, flat earth stripe that probably was separated from the plateau by a rampart. Fortifications are not preserved until nowadays. They were destroyed with war entrenchment. Plateau is flat, triangle-shaped, in a size of 130m x 20m. Plateau middle is marked with a hollow, thus forming a small bank around the edges of the plateau. No cultural layer was identified in the central part of the plateau; grey, poor cultural layer is detected only in NW part of the plateau next to presumable rampart. Gaiķi Hillfort was inhabited only temporarily and fortification works were not finished; or, probably it was used as a hiding place in case of danger.



83.

SALDUS PILSKALNS SALDUS HILLFORT



Saldus raj. Saldū

Saldus pilskalns atrodas Saldus ezera R krastā pie Kaļķupītes iztekas. Pilskalns ierīkots savrupā 12-15 m augstā ovālas formas kalnā pļavu vidū. Pilskalna ZA gals bijis nostiprināts ar nelielu valni un diviem grāvjiem, kas tagad stipri aizmilzuši. Iespējams, ka arī pilskalna D galā bijis vēl viens grāvis. Pilskalna plakums ovāls, 45 x 15 m liels. Pilskalns ticis pastāvīgi arts jau kopš pagājušā gadsimta, tāpēc tā kultūrslānis plakumā ir plāns. Intensīvāks kultūrslānis vērojams pilskalna nogāzē, sasniedzot gandrīz metra dziļumu. Pilskalna A pusē konstatētais kultūrslānis norāda uz tur bijušo pilskalna apmetni. 1973.g. arheoloģiskos izrakumos pilskalnā veica A.Vasks. Šeit iegūtās bezripas švīkātās, gludās un apmetās keramikas lauskas ļauj pilskalnu datēt ar agro dzelzs laikmetu, kaut gan tā apdzīvotība konstatējama arī 12.gs.

Saldus Hillfort is located on W bank of Lake Saldus near the source of the Kaļķupīte river. The hillfort is established on a detached, 12-15m high, oval hill that is situated amidst meadows. NE end of the hillfort was fortified with two ramparts and two moats, yet the latter are overgrown at present. It seems likely that another moat was formed at S end of the hillfort. The plateau is oval, size 45 x 15m. The hillfort was permanently exploited agriculturally already since the 19th century, this is why cultural layer in the plateau is rather thin. On the contrary, cultural layer is more affluent in hillsides, where it is up to 1m thick. Cultural layer at E part of the hillfort indicates the place of former settlement. In 1973, A.Vasks performed archaeological excavations in Saldus Hillfort. Handmade scratched, smooth and plastered potsherds, found in the hillfort, allow us to attribute the hillfort to the early Iron Age, yet it was inhabited also in the 12th century.



84.

STRIĶU PILSKALNS STRIĶI HILLFORT



Saldus raj. Zvārdes pag.

Striķu pilskalns atrodas pie bij. Striķu un Aizkalnu mājām. Pilskalns izvietots 15 m augstas un apmēram 200 m garas kalna kaupres Z galā. Kaupri visapkārt šaurā joslā arņem slapjas pļavas. Zemes uzbedumi redzami kalna Z galā, kur kalna nogāze ar terases palīdzību izveidota vajadzīgajā stāvumā. ZA pusē kalns nostiprināts ar valni. Pret vidu kaupre pārrakta, atstājot dažus metrus platu ieejas vietu un norobežojot pilskalna plakumu. Uz D no plakuma atradusies priekšpils. Kultūrslānis pilskalnā vairāk nekā metru dziļš, taču vājš un neizteiksmīgs, zeme sajakta. Pilskalnā 19.gs. ierīkota kapsēta, uzcelta arī kapliča. Kalns stipri cietis arī pēdējā kara laikā, kad tajā izraktas apakšzemes bunkuru bedres un tranšejas. Neskarts varētu būt palicis vienīgi kalna ZA gals.

Striķi Hillfort is located near former "Striķi" and "Aizkalni" farm-steads. The hillfort is established on the N end of about 15m high and 200m long ridge. The ridge is enclosed by wet meadows. Some earthworks are recognisable at N part of the hill, where the hillside is steepened with the help of terrace. In NE, the hill is ramparted. In the middle, the ridge is separated by a digging, where only a couple of meters wide entrance place is left and thus the plateau is bordered off. S of the plateau, the outer fort was situated. Cultural layer in the hillfort is more than 1m thick, yet it is rather poor and not affluent, the soil is rather mingled there. In the 19th century, a cemetery was established on the hillfort and a chapel was built. The hillfort was severely damaged also during World War II, when underground bunkers and entrenchment were made there. It seems likely that only NE part of the hill is left intact.



SABILES PILSKALNS AR SENPILSĒTU SABILE HILLFORT

85.



Talsu raj. Sabile

Sabiles pilskalns atrodas Sabiles pilsētas ZA daļā, Talsu ielas labajā pusē. Pirmo plašāko tā aprakstu 1869.g. publicēja A.Bīlenšteins. Pilskalns ierīkots 25 - 30 m augstā Abavas senlejas krasta nogāzes veidotā zemes mēlē jau dabīgi stāvās kalna nogāzes vēl pastāvinot. Plakums vienīgajā no dabas neaizsargātajā A pusē nocietināts ar 3m dziļu un 10 m platu grāvi, aiz kura uzbērts ap 5m augsts valnis. Plakums 45 x 60 m liels. Kalna pakāji apož ap 10m plata terase. Pārbaudes izrakumos pilskalnā konstatēts 0,3 - 0,5 m biezs kultūrlānis, kurš attiecināms uz 10.-13.gs. ZA pusē aiz pilskalna ārējā grāvja atradusies ap 1 ha liela senpilsēta, kura minēta kādā 1422.g. dokumentā ar nosaukumu "pylsaten". Izrakumos senpilsētā (Ē. Mugarēvičs 1975.-1979.g.) konstatēts līdz 0,5 m biezs kultūrlānis, kurā izšķirami divi lielāki apbūves periodi - 11.-13.gs. un 14.-16.gs.

Sabile Hillfort is located in NE part of Sabile town, on the right side of Talsi street. The first notable description of the hillfort was published by A.Bielenstein in 1869. The hillfort is established on 25-30m high earth tongue, formed by the hillsides of the Abava river valley. The naturally steep hillsides were additionally steepened. In E part where no natural fortifications are situated, the plateau is enclosed by 3m deep and 10m wide moat and 5m high rampart behind it. The plateau is about 45 x 60m. The foot of the hill is enclosed with 10m wide terrace. During trial excavations, about 0,3-0,5m thick cultural layer was identified that can be dated to the 10th-13th century. NE of the hillfort, behind the outer moat, an ancient town was situated within a territory of about 1ha. This ancient town is mentioned as "pylsaten" in some document from 1422. Excavations (Ē.Mugarēvičs, 1975-1979) detected up to 0,5m thick cultural layer where two bigger construction periods can be distinguished: between the 11th-13th century and the 14th-16th century.



TALSU PILSKALNS AR SENPILSĒTU TALSI HILLFORT WITH AN ANCIENT TOWN

86.



Talsu raj. Talsi

Talsu pilskalns atrodas Talsu pilsētas DA daļā, Talsu ezera krastā. Talsi (Talse) pirmo reizi minēti 1231.g. Alnas Balduīna līgumā ar kuršiem. Pilskalns ierīkots ap 30m augstā paugurā, kura R daļā Talsu ezers, bet pārējās nogāzes nostāvinātas ap 8 m augstas. Visapkārt kalnam, ap 6 m zem plakuma stiepjas terase, kura Z daļā pāriet ap 30 m platā un 80 m garā izlīdzinātā priekšpils vietā. Izlīdzinātais plakums ap 60 x 55 m liels; tā D galu aizsargā līdz 5 m augsts valnis. Izrakumos (1936.-1938.g. Ā.Karnups) tika izpētīta apmēram 1/10 daļa plakuma platības (408 m²). Konstatēti 9 apbūves periodi, kuri attiecināmi uz 10.-14.gs. Starp Ūdens, Mīlenbaha un Saules ielām ap 4,5 ha lielā platībā atradusies kuršu senpilsēta, kuras intensīvākā apdzīvotība attiecināma uz 12.-14.gs.

Talsi Hillfort is situated in SE part of Talsi town, on the SE bank of Lake Talsi. In 1231 Talsi (Talse) is first mentioned in the contracts between Balduin of Alna and the Curunians. The hillfort is established on about 30m high hill, W side of which faces Lake Talsi, while three other sides are steepened in the height of about 8m. The hill is surrounded by a terrace, situated about 6m under the plateau which in N part forms the place for outer fort, about 30m wide and 80m long. Plateau area is about 60 x 55m, N end of it is fortified by about 5m high rampart. At W part of it, the ancient ascent into the hillfort can be recognised. During the course of archaeological excavations (1936-1938 by Ā.Karnups) about 1/10 of the plateau was investigated (408m²). Nine different construction periods were identified, referred to the 10th-14th century. The ancient town was located on about 4,5ha large territory north-east - east and south-east of the hillfort, among Ūdens, Mīlenbaha and Saules streets. The most intensive density of population in this town can be referred back to the 12th-14th century.



KANDAVAS PILSKALNS (BAZNĪCKALNS) KANDAVA HILLFORT (BAZNĪCKALNS)

87.



Tukuma raj. Kandava

Kandavas pilskalns, saukts arī Baznīckalns, atrodas Kandavas pilsētas Z daļā, ap 50 m no Cēres - Kandavas šosejas, tās labajā pusē. Pirmo pilskalna plānu 1842. g. izdevumā "Necrolivonica" publicēja F. Krūze, bet pirmo plašāko tā aprakstu sniedza A. Bīlenšteins 1869. gadā. Pilskalns ierīkots Abavas senlejas ap 20 m augstā krasta grēdas slūrī. Tā plakums no pārējās augstienes atdalīts ar 3 m augstu valni Z daļā. Kalna nogāzes mākslīgi nostāvinātas, izlīdzinātais plakums 26 x 40 m liels. Tajā konstatēts ap 1 m dziļš, intensīvs kultūrlānis. Kandava pirmo reizi rakstītajos avotos minēta 1230. gada kuršu zemju dalīšanas dokumentos, tādēļ pieļaujams, ka pilskalns apdzīvots līdz 13. gs.

Kandava Hillfort (other name - Baznīckalns) is situated in N part of Kandava town, about 50m from the road Cēre-Kandava, on the right side of the road. The first plan of the hillfort was published by F.Kruse in the issue "Necrolivonica" in 1842, but first larger description of the site was provided by A.Bielenstein in 1869. The hillfort is established on about 20m high bank of the Abava river valley. Plateau is separated from the highland by about 3m high rampart in northern part. The slopes are artificially steepened, area of the levelled plateau is about 26 x 40m large. Cultural layer is about 1m thick. In written sources, Kandava is first mentioned in land division documents of 1230, this is why it is presumable that the hillfort was inhabited until the 13th century.



88.

MATKULES PILSKALNS AR APMETNI MATKULE HILLFORT WITH A SETTLEMENT



Tukuma raj. Matkules pag.

Matkules pilskalns, saukts arī Buses pilskalns, atrodas 1 km uz Z no bij. Matkules muižas, Imulas upes labajā krastā, 300m DR Busu mājām. Pirmais pilskalnu 1869.g. aprakstīja A. Bielenšteins, kurš to saista ar 1230.g. kuršu zemju dalīšanas dokumentos minēto "locus Matecule". Pilskalns izvietots ap 200m garā un 25m augstā zemesragā, kas iestiepjas Imulas līkumā. No dabas neaizsargātā Z puse nocietināta ar diviem grāvjiem un līdz 4m augstiem valņiem. Izrakumos (Ē. Mugurēvičs 1965.g.) pilskalna 25 x 50 m lielajā plakumā konstatēts līdz 1,8m dziļš kultūrslānis, kurš attiecas uz I g.t. p.m.ē. un vēlo dzelzs laikmetu. 6m zemāk par plakumu situēta ap 40 x 60 m liela priekšpils, bet uz R un Z no pilskalna atrodas vairāku ha liela apmetnes vieta. Priekšpili konstatēta tikai vēlā dzelzs laikmeta apdzīvotība, bet apmetne apdzīvota sākot ar I g.t. otro pusi. Pilskalna tiešā tuvumā atrodas arī vēlā dzelzs laikmeta kuršu ugunskaupi un Baznīcas kalns - sena kulta vieta.

Matkule Hillfort (other name - Buse Hillfort) is located 1km N of former Matkule estate, on the right bank of the Imula river, 300m SW of "Buses" farm-stead. The hillfort was first described by A.Bielenstein in 1869, who related the site with "locus Matecule", mentioned in the Curonian land division document of 1230. The hillfort is established on about 200m long and 25m high cape, stretching into the Imula river. N side has no natural fortifications, this is why it is defended by a moat and up to 4m high ramparts. During excavations (1965 by Ē.Mugurēvičs) in the plateau (25 x 50m) was identified cultural layer is up to 1,8m thick and is referred to the period between the first millennium BC and the late Iron Age. 6m under the plateau an outer fort is situated in a size of 40x60m, but west and north of the hillfort is the place of settlement in a size of several ha. The outer fort was inhabited only during the late Iron Age, while the settlement - since the second half of the first millennium. There is an ancient cult site *Baznīcas kalns* (Church Hill) and late Iron Age cremation graves of the Curonians situated in the direct vicinity of the hillfort.



89.

MŪĻU KALNS - PILSKALNS MŪĻU HILL - HILLFORT



Tukuma raj. Pūres pag.

Mūļu kalns atrodas 500 m uz ZR no Pūres skolas, Rīgas - Ventspils dzelzsceļa labajā pusē. Pirmo plašāko pilskalnu 1869. gadā sniedza A. Bielenšteins. Pilskalns ierīkots Z - D virzienā orientētā, ap 10 m augstā kalnējā, kuram apkārt purvainas zemienes. Pilskalna D pusē tas nocietināts ar 2 m augstu valni. Plakums 50 x 35 m liels, tajā konstatēts ap 1 m dziļš kultūrslānis. Pūre rakstītajos avotos pirmo reizi minēta 1230. gada kuršu zemju dalīšanas dokumentos, tādēļ pieļaujams, ka pilskalns apdzīvots līdz 13. gs.

Mūļu Hill is situated 500m NW of Pūre school, on the right side of Rīga-Ventspils railway. First notable description of the site was provided by A.Bielenstein in 1869. The hillfort is established on about 10m high hill, N-S orientation. It is enclosed by marshy lowlands, southern slope is fortified with 2m high rampart. Plateau is in a size of 50 x 35m with about 1m thick cultural layer. In written sources, Pūre is first mentioned in land division documents of 1230, this is why it is presumable that the hillfort was inhabited until the 13th century.



90.

TUKUMA PILSKALNS TUKUMS HILLFORT



Tukuma raj. Tukums

Tukuma pilskalns atrodas pilsētas R daļā, Pilskalna ielas kreisajā pusē. 1865. gadā to apzināja A. Bielenšteins. Pilskalns ierīkots savrupā, ap 15 m augstā paugurā. Tā 40 x 60 m lielo ieapaļo plakumu no visām pusēm aizsargā 2 - 3 m augsts valnis. Plakuma D daļā ar plata grāvja palīdzību atdalīta no nedaudz zemāka iegarena uzkalna, kurā iespējams atradusies nenocietināta apmetne. Pilskalns agrāk postīts grants rakšanas rezultātā. Tukums rakstītajos avotos pirmo reizi minēts 1253. gada kuršu zemju dalīšanas dokumentos. Šī vārda somugriskā izcelsme (tukku māgi - kaudze kalns) norāda uz iespēju, ka šo novadu apdzīvojuši Kurzemes lībieši.

Tukums hillfort is situated in W part of the town, on the left side of Pilskalna street. The hillfort was surveyed by A.Bielenstein in 1865. The hillfort is established on about 15m high hill. The plateau is roundish, in a size of 40 x 60m, enclosed by 2-3m high rampart. In S part the hillfort is divided from a lower hill by a rather wide moat, where a fortified settlement was possibly situated. The hillfort was demolished due to former gravel pit. In written sources, Tukums is first mentioned in the Curonian land division documents of 1253. Finno-Ugric origin of the town name (tukku māgi - the hill of hills) leads us to believe that the hill was inhabited by the Livs of Kurzeme.



91.

VECMOKU PILSKALNS VECMOKAS HILLFORT



Tukuma raj. Tumes pag.

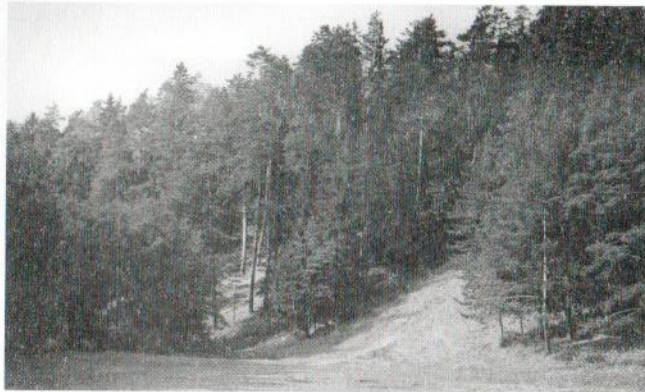
Vecmoku pilskalns atrodas ap 200 m uz R no Bērzkalnu mājām, ap 1 km DR no bij. Vecmoku muižas pils. Pirmo plašāko tā aprakstu 1901. gadā publicēja skolotājs E. Šmits. Pilskalns ierīkots iegarenā, ap 10 m augstā kalnājā, kura A gals nocietināts ar grāvi un ap 2 m augstu valni. Plakums ovālas formas, 30 x 40 m liels; tā A galā dažus metrus zemāk par plakumu vērojama terase. 1908. gadā pilskalna pakājē arot atrasts 56 bronzas un dzelzs priekšmetu depozīts, kurš, spriežot pēc tā satura, datējams ar 6. gs. vidu. Tādēļ pieļaujams, ka arī pilskalns šeit ierīkots jau vidējā dzelzs laikmetā.

Vecmokas hillfort is situated about 200m W of "Bērzkalni" farm-stead, about 1km SW of former Vecmokas estate. First notable description of the site was published by teacher E. Schmidt in 1901. The hillfort is established on a longish, about 10m high hill. Eastern end of it is moated and ramparted by about 2m high rampart. Plateau is oval, in a size of 30 x 40m; there is a terrace situated some metres under the plateau level in the eastern part of the hillfort. In 1908, during ploughing a hoard of 56 bronze and iron artefacts was found in the hillfort. Judging by the contents of these antiquities, they can be dated with the middle of the 6th century. This allows us to believe that the hillfort was established here already during the middle Iron Age.



92.

CĒRTENES PILSKALNS CĒRTENE HILLFORT



Valkas raj. Smiltenes pils.

Cērtenes pilskalns atrodas Smiltenes pilsētas D daļā Cērtenes upītes kreisajā ap 25 m augstajā stāvkraustā. Lai pilskalnu padarītu nepieejamu, tam visapkārt izrakti līdz 12 m dziļš grāvis. No tā izraktās zemes uzņemtas gan pilskalna plakuma (caurmērs ap 60 - 70 m) malās, gan arī grāvja pretējās pusēs. Pilskalnam A un DR pusē ir nocietinātu priekšpiļu vietas. 100 m augšpus pilskalnam Cērtenes upīti šķērso ap 100 m garš, 8 - 9 m augsts un pie pamatnes ap 30 m plats dambis, kas ir lielākā hidrotehniskā būve pie Latvijas pilskalniem. Cērtenes pilskalnu jau 1794. g. aprakstīja un pilskalna plānu izzīmēja pazīstamais tā laika kartogrāfs grāfs L.A. Mellins. 1882. g. pilskalnā izdarīti nelieli rakumi A. Becenbergera un A. Bilenšteina vadībā. Pēc nocietinājuma veida un varenuma Cērtenes pilskalns uzskatāms par cietokšņa veida nocietinājumu. Šķiet, ka pilskalns saistāms ar 1359. g. senrakstā minēto pili "castrum Smiltiselle".

Cērtene Hillfort is located at S part of Smiltene town, on the left bank of the Cērtene river. In order to make the hillfort inaccessible, about 12m moat was made all around the hill. Soil from this moat was then moved to the edges of the plateau (diameter about 60-70m) and at the moat edges. One can identify places of outer forts E and SW of the hillfort. About 100m above the hillfort, the Cērtene river is crossed by a dam (about 100m long, 8-9m high and about 30m wide at the foundation). This dam is the biggest hydro-technical construction in Latvian hillforts. As early as in 1794, Cērtene Hillfort was described and the hillfort plan was made by count L.A. Mellin, well-known cartographer of that time. In 1882, A. Bezenberger and A. Bilenstein carried out small-size excavations in the hillfort. Because of the fortification shape and mightiness, Cērtene Hillfort is classified as a fortress. This hillfort can presumably be related to the castle "castrum Smiltiselle", mentioned in historical documents of 1359.



93.

PLANČU PILSKALNS PLANČI HILLFORT



Valkas raj. Valkas pils.

Kokiem apaugušais Planču kalns atrodas Valkas pilsētas DR nomalē pie Planču un Pauku mājām. Kalns, kas agrākos laikos ir saukts par Pilskalnu, ir ap 14 m augsts reljefā nodalīts pacēlums, kam trijās pusēs ir zemas pļavas, bet R pusē tas ar plašu dabisku pārzmaugu nodalīts no augstienes turpinājuma. Planču kalna virsma vēlākos laikos ir mākslīgi izlīdzināta, jo tur bija iekārtots "balles placis". Pilskalns postīts arī ar mototrases veidojumu un vēl agrākos laikos raktām mantraču bedrēm. Planču kalnam nav konstatējami senatnē veidoti mākslīgi nocietinājumi, tam nav arī pilskalnam raksturīgā kultūrslāņa, vienīgi nosaukums un tautas tradīcija liecina par šī kalna varbūtējo arheoloģisko nozīmību. Iespējams arī, ka pilskalna ārējās pazīmes Planču kalns zaudējis jau jaunākos laikos.

Planči hill is located at SW edge of Valka town, near "Planči" and "Paukas" farm-steads. It is overgrown with trees. In the past, the hill was called for 'hillfort'. It is about 14m high hill, detached in the surrounding relief, enclosed by meadows from three sides. At W side it is naturally separated from neighbouring highland. Top of Planči hill was artificially levelled off because the place for dances and entertainment was established there. The hillfort was also damaged during motor cross-country run and digging left by people, who were looking for hidden treasures here even at earlier times. No special fortifications, neither cultural layer is identified in the hillfort; it is merely the name of the hill and folk tradition that leads us to consider eventual archaeological significance of this hill. It is also presumable that some characteristic hillfort features were got lost during later periods.



GREBU BĻODAS KALNS - PILSKALNS GREBU BĻODA HILL - HILLFORT

94.



Valmieras raj. Dikļu pag.

Grebu Bļodas kalns atrodas ap 5 km uz R no Dikļiem pie Grebu mājām, kas atrodas Dikļu - Ezermuižas ceļa malā, ap 50 m attālumā no Grebu pilskalņa. Starp abiem pilskalņiem ir purvainā un slapja ieleja, kurā kādreiz bijusi vaļēja ūdens "acs" - varbūtējā pilskalņa apdzīvotāju ūdens ņemšanas vieta. Bļodas kalns ir 14 m augsts, iegareni apaļš, savrups kalns ar mazizveidotu, kumpu plakumu. Apmēram piecus metrus zemāk par plakuma līmeni kalna lēzenākajās R, Z un A pusēs izveidotas terases, bet D pusē īpaši nostāvināta. Šajā pusē nocietinājumu grāvis rakts gar pašu pilskalņa pakāji, izraktās zemes uzmetot vēl apmēram četrus metrus augstā valni aiz grāvja. Pilskalnā atrastās ripas trauku lauskas un ķieģeļu drumslas ļauj to attiecināt uz vēlo dzelzs laikmetu. Izteikti uzskati, ka Grebu pilskalnos varētu būt atradies 13.gs. sākuma rakstītos avotos daudzkārt minētā lībiešu Metsepoles novada centrs.

Grebu Bļoda Hill is located about 5km W of Dikļi, next to "Grebī" farmstead. This farmstead is situated near Dikļi-Ezermuiža road, about 50m of Grebī hillfort. Between both hillforts there is a marshy and wet valley, where once a water opening was found - possibly the place where inhabitants of the hillfort got the water. Bļoda Hill is about 14m high, longish round shaped, detached hill, now overgrown with trees. Plateau is a bit hunch. About 5m under the level of the plateau, terraces are arranged at more flat W, N and E hillsides. S hillside is particularly steepened. Fortification moat is made at the very foot of the hill, the soil from digging was moved to a rampart, about 4m high behind the moat. Artefacts, found at the hillfort, like wheelmade potsherds and fragments of bricks lead us to date the hillfort to the late Iron Age. There are some considerations that the centre of the Metsepole district, inhabited by the Livs and mentioned at written sources from the 13th century, could have been located at Grebu hillforts.



GREBU PILSKALNS GREBU HILLFORT

95.



Valmieras raj. Dikļu pag.

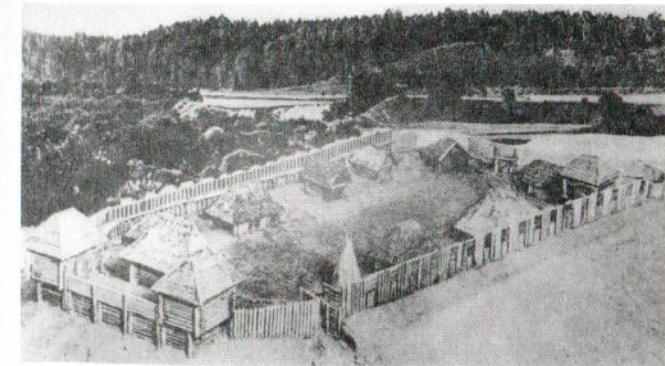
Grebu pilskalns atrodas pie Grebu mājām pa labi no Dikļu - Ezermuižas ceļa. Pilskalns ir savrups, apmēram 10m augsts, apaļš kalns ar nostāvinātām nogāzēm. D pusē, kur kalns bijis vislēzenākais pilskalns papildus nocietināts ar pakavveida grāvi un uzbedumu, caur kuriem pilskalņa plakumā ved arī mūsdienās lietota uzeja. Pats pilskalņa plakums (caurmērs ir ap 75 m) ir nedaudz slīps pret Z, nelīdzens, tajā ir vairākas senas rakumu bedres. Gar visu pilskalņa malu vērojams līdz vienam metram augsts valnis, kurš vietām gan pazeminās, gan paaugstinās. Pilskalņa plakumā, vaļņos un nogāzēs konstatēts tumšākas krāsas kultūrlānis un atrastas uz podnieka ripas darinātu trauku lauskas un ķieģeļu drumslas. Tas varētu liecināt, ka pilskalns izmantots vēlajā dzelzs laikmetā. Izteikti uzskati, ka Grebu pilskalnos varētu būt atradies 13.gs. sākuma dokumentos minētā lībiešu Metsepoles novada centrālā pils.

Grebu Hillfort is located next to "Grebī" farmstead, on the right side of Dikļi-Ezermuiža road. It is a detached, about 10m high, round hill with steepened hillsides. S, the most flat hillside is extra fortified with a moat and rampart. Here the ancient ascent can be identified, used even nowadays. It seems likely that this is the ancient entrance into the castle. Plateau (diameter about 75m) slanting in N direction, not levelled. Several holes of old diggings are distinguishable there. About 1m high rampart, now getting higher, now lower, encloses the hillfort. In the plateau, ramparts and hillsides, cultural layer of a darker colour was identified and fragments of wheelmade pottery and bricks were found there. This could be an evidence that the hillfort was inhabited during the late Iron Age. There are some considerations that the central castle of the Metsepole district, mentioned at written sources from the 13th century, could have been located at Grebu hillforts.



PEKAS KALNS - PILSKALNS PEKA HILL - HILLFORT

96.



Valmieras raj. Kauguru pag.

(rekonstrukcija)

Pekas kalns atrodas Gaujas kreisajā krastā pie Eniņu mājām. Pilskalns ierīkots garenas kaupres R galā, kur tā robežojas ar Gaujas vecupi. Pilskalns, kura ieloko mūklāji, ir 10 m augsts. D pusē kalna pakājē ir grāvis, kas arī šo kalna pusi padarīja visai nepieejamu. No A puses kalns atdalīts ar pārrakumu, no kura izsviestās zemes uzbērtas ap vienu metru augstā uzbedumā pilskalņa plakuma galā. Aiz pārrakuma uz A no pilskalņa atradusies nocietināta priekšpils, kuru norobežoja ap trīs metrus plats kaupres pārrakums. Pekas kalnā 19.gs. beigās un 20.gs. sākumā notikuši vieni no pirmajiem arheoloģiskajiem izrakumiem Latvijas pilskalnos (vadītāji V.D.Balodis, F.Balodis). Izrakumu vadītāji uzskatīja, ka Pekas kalnā atradusies Beverīnas pils, tomēr šim uzskatam mūsdienās vairs nav daudz sekotāju. Pilskalnā atsegtās celtnes un atradumi galvenokārt attiecas uz vēlo dzelzs laikmetu.

Peka Hill is located on the left bank of the Gauja river, next to "Eniņi" farmstead. Hillfort is established on W edge of a longish ridge, at the place where it flanks the Gauja old river. The hillfort is about 10m high, enclosed by swamps. At S side there is a moat due to which the other side of the hillfort was hardly accessible, too. In east, the hillfort is bordered with a digging, soil of which are poured in about 1m high pile at the edge of the plateau. Behind the digging, E of the hillfort, a fortified outer fort was situated, that bordered with about 3m high division of the ridge. At the end of the 19th century and the beginning of the 20th century, Peka Hill was the place where one of the first archaeological excavations in Latvian hillforts took place (conducted by V.D.Balodis, F.Balodis). Leaders of these excavations assumed that Beverīna castle was located at Peka Hill, yet at present this idea is not widely supported any more. Buildings and finds at the hillfort are referred mainly to the late Iron Age.



97.

SKAŅKALNES (KOLBERGAS) PILSKALNS SKAŅKALNE (KOLBERGA) HILLFORT



Valmieras raj. Skañkalnes pag.

Skaņkalnes jeb Kolbergas pilskalns atrodas līdzās Mazsalacai Salacas upes kreisajā krastā. Pilskalnā pēc 2. Pasaules kara, sabojājot tā seno veidu, uzbūvēta estrāde. Senais nocietinājums ierīkots krasta stūrī starp Salacu un tās pietekas gravu. Pilskalna neregulāri ovālo plakumu ietver 3 - 5 m augsts un 70 m garš valnis, kas to norobežojis no apkārtnes. Spriežot pēc pilskalna ārējā veida izteikti uzskati, ka tas varētu būt attiecināms uz vēlo dzelzs laikmetu. Savukārt Mazsalacas vāciskā nosaukuma "Salisburg" galotne "burg" ("pils") itkā norādītu uz vācu pils jeb nocietinājuma pastāvēšanu, tomēr tāda pilskalnā pagaidām nav konstatēta. Pilskalna pret Salacu vērstajā smilšakmens kraujā ir ala, kas tiek saukta par Upuralu un kas varētu būt sena kulta vieta. Skañkalnes pilskalna zīmējums, ko 1778.g. publicēja J.L.Bergers, ir senākais zināmais grafiskais pilskalna attēlojums Latvijā.

Skaņkalne or Kolberga Hillfort is located on the left bank of the Salaca river, next to Mazsalaca. After World War II, an open-air stage was built on the hill, thus damaging its ancient shape. The ancient fortification is established on the corner between the Salaca and the ravine of its tributary. Plateau is enclosed by a rampart (3-5m high, 70m long), thus forming a border to the surrounding landscape. Judging by the outer shape of the hillfort, there are some considerations that the hillfort can be referred to the late Iron Age. The German name of Mazsalaca is "Salisburg". The ending "burg" in this case could indicate existence of a German castle, yet until now, there are no signs confirming this hypothesis. There is a cave in the hillside facing the Salaca river. The cave is called for *Upurala* (Sacrifice cave) and presumably was an ancient cult site. Drawing of Skañkalne Hillfort, published by J.L.Berger in 1778, is the oldest known graphic illustration of hillforts in Latvia.



98.

LAGZDĪNES PILSKALNS LAGZDĪNE HILLFORT



Ventspils raj. Piltene

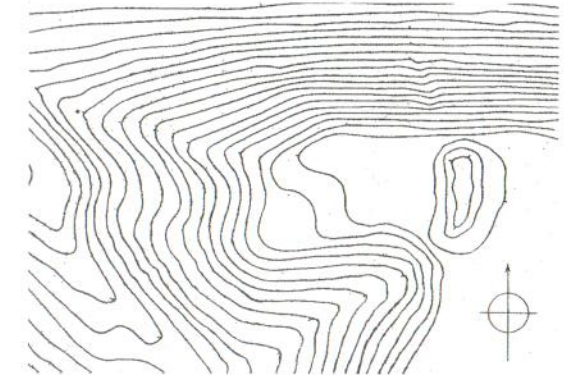
Lagzdīnes pilskalns, dažkārt saukts arī Tāšukalns, atrodas Zlēku - Piltene ceļa labajā pusē, ap 1 km DA Lagzdīnei (Lagzdienai). Literatūrā pilskalnu pirmo reizi minēja A.Raizons 1868.g., bet pirmo plašāko tā aprakstu sniedza E.Brastiņš 1923.g. Pilskalns ierīkots Ventas labā krasta līkumā, tikai nedaudz paaugstinātā vietā pie Pilsvalka ietekas Ventā. Pilskalna plakums visapkārt norobežots ar valni, kurš A daļā sasniedz 6m augstumu. Plakums ovālas formas, iedobs, ap 50 x 70 m liels. Tur 1967.g. veiktajos pārbaudes izrakumos konstatēts līdz 1,8 m biezš kultūrslānis, kurā izšķirami divi noslāņojumi. Spriežot pēc atrastajām trauku lauskām pilskalna apdzīvotības sākumi attiecināmi uz l.g.t. p.p., bet intensīvāk tas apdzīvots 11.-13.gs. Uz Z un R no pilskalna konstatēta plaša senpilsētas vieta. Pilskalns acīmredzot saistāms ar 1280.g. dokumentos minēto Lagzdīni (Laxdienien).

Lagzdīne Hillfort (other name - Tāšukalns) is located on the right side of Zlēkas-Piltene road, about 1km SE of Lagzdīne (*Lagzdiena*). In literature the hillfort is first mentioned in 1868 by A.Raison, but the first notable description of it was given by E.Brastiņš in 1923. The hillfort is established on the bank curve of the Venta river in a place which is a bit elevated, near the Pilsvalks confluence in the Venta. The plateau is enclosed by rampart that reaches up to 6m height in E part. Plateau is oval, hollow-shaped, about 50 x 70m. During trial excavations in 1967, about 1,8m thick cultural layer was identified with two different distinguishable layers. Judging by the fragments of pottery, beginnings of the hillfort can be dated back to the first half of the first millennium, while between the 11th and 13th centuries the site was more intensively inhabited. A large place of ancient town is identified north and west of the hillfort. The hillfort is obviously linked with Lagzdīne (*Laxdienien*) mentioned in documents from 1280.



99.

POPES PILSKALNS POPE HILLFORT



Ventspils raj. Popes pag.

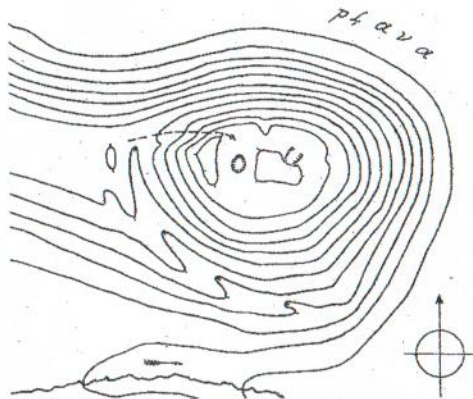
Pilskalns atrodas ap 600 m uz R no bij. Popes muižas ēkas, 100 m uz R no Pilskalnu mājām. Pirmos plašākos pilskalna aprakstus 1869.g. sniedza A.Raizons un A.Bīlenšteins. Pilskalns ierīkots ap 25 m augstas kaupres R daļā esošā zemes mēlē. Trīs tās nogāzes dabīgi stāvas, bet A daļā pilskalnu aizsargā ap 30 m garš, 1,5 - 3 m augsts valnis, gar kura D galu vedusi senā uzejas vieta. Plakums iegarens A-R virzienā, ap 30 x 45 m liels, ar diviem izvīzījumiem R daļā. Tajā konstatēts ne visai intensīvs kultūrslānis. Plakumā līdz 1970-tajiem gadiem augusi t.s. Dižliepa vai Upuru liepa, ap kuru saglabājušās akmens riņķa paliekas. 1998.g. ap 1 km DR no pilskalna atklāti agrāk nezināmi kuršu vēlā dzelzs laikmeta ugunskaipi. Šis senvietu komplekss acīmredzot saistāms ar 1230.g. kuršu zemju dalīšanas dokumentos minēto Popes (Popen) ciemu.

Pope Hillfort is located about 600m W of the former Pope manor house, 100m west of "Pilskalni" farm-stead. First more exhaustive descriptions on the hillfort were provided by A.Raison and A.Bielenstein in 1869. The hillfort is established in W part of about 25m high earth tongue. Three of the hillsides are naturally steep, while E part of the hillfort is fortified with about 30m long and 1,5-3m high rampart. The ancient ascent into the hillfort led along the S end of the rampart. Plateau is longish in E-W direction, about 30 x 45m, with two big juts in W part. Cultural layer is not particularly affluent there. Until 1970's the so called Sacrifice Lime was growing in the hillfort with still preserved remains of a stone circle. In 1998, about 1km south-west of the hillfort the Curonian cremation graves were identified. These graves were not known before and are dated back to the late Iron Age. This complex of ancient sites can unequivocally be related to Pope village (*Popen*) mentioned in Land division documents from 1230.



100.

PUZES PILSKALNS PUZE HILLFORT



Ventspils raj. Puzes pag.

Pilskalns atrodas ap 800 m uz DR no Puzes muižas, 400 m uz ZRR no Pilskalnu mājām. Zinātniskā literatūrā to pirmais minēja A. Bielenšteins 1892.g. bet pirmo plašāko tā aprakstu sniedza E. Brastiņš 1923.g. Pilskalns ierīkots mitru pļavu vidū izvīrītā zemesragā, kuram stāvākā Z nogāze. Samērā lēzenā D nogāze bijusi aizsargāta ar tagad daļēji aizmīlzušu grāvi. R daļā, kura no dabas visvājāk aizsargāta, plakums nocietināts ar diviem ap 1 m augstiem valņiem, no kuriem viens atrodas plakuma malā, bet otrs pēc 20 m ap 5 m zemāk. Gar valņu Z galu vērojama senā uzejas vieta. Plakums neliels - 20 x 35 m; tajā konstatēts ap 15 cm biezs kultūrslānis, kurā atrastas bezripas keramikas lauskas. Teikas, ka kalnā stāvējusī pils bijusi liela osta, kura plūdos nogrimusi. Piezīmējams, ka Puze (Pussen) minēta 1253.g. kuršu zemju dalīšanas dokumentā.

Puze Hillfort is located about 800m SW of Puze manor, 400m NWW of "Pilskalni" farm-stead. The hillfort is first mentioned in scientific literature in 1892 by A. Bielenstein, yet the first notable description of the site was given by E. Brastiņš in 1923. The hillfort is established on a cape, enclosed by wet meadows. N hillside is the steepest; rather flat S hillside was fortified by a moat that is now partly overgrown. In W part, that is naturally less fortified, the plateau is defended with two about 1m high ramparts: one of them is situated on the edge of the plateau, the other - after some 20m, 5m lower. The ancient ascent into the hillfort is recognisable along the N end of the rampart. Plateau is rather small - 20 x 35m. Cultural layer is some 15cm thick there and handmade potsherds were found there. Legends tell that once in a time there was a huge castle - harbour on the hill that was flooded in the deluge. It should also be pointed out that Puze (Pussen) is mentioned in the Curonian Land division document from 1253.



OBJEKTU SARAKSTS

1. Kalna Ziedu pilskalns
2. Oliņkalns - pilskalns
3. Pļaviņu pilskalns (Kaķu kalns)
4. Avotiņkalns - pilskalns
5. Sērenes pilskalns
6. Aizkraukles pilskalns (Augstie kalni) ar senpilsētu
7. Grūbeles (Grūbļa) kalns - pilskalns
8. Tempļa kalns - pilskalns ar apmetni
9. Spīdzenieku pilskalns
10. Drusku (Kornetu) pilskalns
11. Mīstra kalns - pilskalns
12. Aužēļu pilskalns ar apmetni
13. Mežotnes pilskalns ar senpilsētu
14. Riekstu kalns - pilskalns
15. Tanīskalns - pilskalns
16. Vējiņu pilskalns
17. Panūtes kalns - pilskalns (Krančkalns)
18. Batarejas kalns - pilskalns
19. Ērgļu kalni - pilskalns
20. Lašu pilskalns
21. Markovas pilskalns
22. Buiviņu pilskalns (Vecie kapi)
23. Spārnu kalns - pilskalns
24. Incēnu (Dobes) pilskalns
25. Meža kalns - pilskalns
26. Beļavas pilskalns
27. Lazdu kalns - pilskalns
28. Krapas pilskalns
29. Bļodas kalns - pilskalns
30. Ausenes pilskalns
31. Liedes kalni - pilskalns, apmetne un kulta vieta
32. Kaupres pilskalns
33. Dzirkāju pilskalns
34. Kņāvukalns - pilskalns ar apmetni
35. Sērpiņu pilskalns
36. Emburgas pilskalns
37. Vilces pilskalns
38. Babītes pilskalns
39. Brīveru Garadkas kalns - pilskalns
40. Stalidzānu Svīlušais kalns (Kara kapi) - pilskalns
41. Dižgabalkalns - pilskalns
42. Veckuldīgās pilskalns ar senpilsētu
43. Padures pilskalns
44. Rendas pilskalns
45. Embūtes pilskalns
46. Vēreskalns - pilskalns
47. Grobiņas pilskalns ar senpilsētu
48. Vārtājas pilskalns ar senpilsētu
49. Aizvītku pilskalns



50. Diždāmas pilskalns
51. Straujenieku pilskalns
52. Mātras (Kalnmaļu) pilskalns
53. Vecpils pilskalns
54. Liepupes pilskalns
55. Ķezberkalns - pilskalns
56. Vainižu pilskalns
57. Ciblas Kapu kalns - pilskalns
58. Rasnuļu (Opinku, Žogotu) pilskalns
59. Rogu Kara kapi - pilskalns
60. Ķīšu kalns - pilskalns ar apmetni
61. Lisiņas (Aizkārkles, Bozēnu) pilskalns
62. Ērgļu Skanstes kalniņš - pilskalns
63. Liezeres pilskalns
64. Ubānu pilskalns
65. Slaidēnu pilskalns ar apmetni
66. Dieva kalns - pilskalns (Cepures kalns)
67. Plāteres pilskalns
68. Ogres pilskalns
69. Ķoderu pilskalns (Lielā vīra gulta)
70. Jersikas pilskalns ar senpilsētu
71. Micānu Kirkas kalns - pilskalns
72. Vecslobodas pilskalns
73. Gribuļu pilskalns
74. Daugmales pilskalns ar senpilsētu
75. Vieša pilskalns
76. Vikmestes pilskalns (Suvorova kalns)
77. Lojas pilskalns
78. Kubeseles pilskalns
79. Kārļa kalns - pilskalns
80. Satezeles pilskalns (Lībju kalns)
81. Rata kaks - pilskalns
82. Gaiķu pilskalns
83. Saldus pilskalns
84. Striķu pilskalns
85. Sabiles pilskalns ar senpilsētu
86. Talsu pilskalns ar senpilsētu
87. Kandavas pilskalns (Baznīckalns)
88. Matkules pilskalns ar apmetni
89. Mūļu kalns - pilskalns
90. Tukuma pilskalns
91. Vecmoku pilskalns
92. Cērtenes pilskalns
93. Planču pilskalns
94. Grebu Bļodas kalns - pilskalns
95. Grebu pilskalns
96. Pekas kalns - pilskalns
97. Skaņkalnes (Kolbergas) pilskalns
98. Lagzdīnes pilskalns
99. Popes pilskalns
100. Puzes pilskalns