

ARHITEKTE
MARINA LEVINA
Sert. Nr. 0038

LATVIJAS LAUKU KULTŪRVĒSTURISKĀ AINAVA

Eiropas Kultūras Mantojuma Dienas



L A T V I J A

9-23.09.2000

Kultūrvēsturiskā ainava atspoguļo dabiskas ainavas īpatnības un gadsimtu gaitā tautas dzīves iedibinātus ritus, pasaules uzskatu īpatnības un vides mēroga uztveri. Visi šie raksturlielumi nosaka Latvijas kultūrvēsturiskās ainavas unikalitāti. Attīstoties ekonomikai un kultūrai, kultūrvēsturiskā vide mainās - savulaik dabiskā ainava atkāpās kultūrainavas priekšā, šobrīd lauku kultūrainava pakāpeniski piekāpjas unificētai urbānai ainavai.

2000.gada Kultūras mantojuma dienu mērķis ir saskaņot Latvijas lauku kultūrainavas vērtības dažādos sabiedrības attīstības posmos. Balstoties uz iegūtajām materiālām liecībām apmetnēs un kapulaukos, iztēlē mēs varam atjaunot akmens un bronzas laikmeta primitīvo kultūrainavu. Pilskalni atgādina par mūsu senču spējām veidot savu pasauli, kā materiālu izmantojot koku un sadzīvojot ar dabīgo ainavu. Pirmās mūra ēkas liecina ne tikai par jaunu ciklu būvniecības attīstībā, bet arī par citas kultūras ienākšanu Latvijā. Viduslaikos lauku kultūrainava (viensētas, ciemi, fīrumi, pļavas un ganības) veidojās saskaņā ar dabisko vidi, iezīmējot tajā izteiksmīgas dominantes: pilis, nocietinātas muižas, baznīcas. Pieaugot ekonomiskajām iespējām, arvien vairāk dabisko ainavu nomaina kultūrainava, parādās ūdens un vēja dzirnavas, spirta dedzinātavas, alus brūži un ķieģeļu cepļi, veidojas satiksmes ceļi. 17.gs. līdz ar baroka stila ienākšanu Latvijā parādās pirmie plānotie parki

un muižu centri. Vēlākos gadsimtos lauku kultūrainavā ienāk arvien tehnoloģiskāki elementi - kanāli, dzelzceļu, elektrības un sakaru līnijas un hidroelektrostaciju ūdenskrātuves.

Pagājušā gadsimta straujie ekonomikas pacēlumi un kritumi - Pirmais Pasaules karš un brīvības cīņas, pirmās brīvvalsts agrārreforma, Otrais Pasaules karš, padomju kolektīvizācija un ar to saistītā meliorācija, upišu un ceļu taisnošana, lauku sapludināšana, viensētu iznīcināšana un daudzstāvu blokmāju būvniecība, valsts neatkarības atgūšana un tai sekojošā denacionalizācija un privatizācija, kā arī tirgus ekonomikas ietekmētais lauksaimniecības panīkums - atmatu veidošanās, lauku aizaugšana ar krūmiem vai to apmežošana, mežizstrādes pieaugums - ievērojami izmainījuši ainavas estētiskās kvalitātes, kas raksturīgas ne tikai Latvijas kultūrvēsturiskajai ainavai kopumā, bet arī katram novadam (Kurzemei, Zemgalei, Vidzemei vai Latgalei) atsevišķi.

Kultūras mantojuma dienās Valsts kultūras pieminekļu aizsardzības inspekcija vēlas īpaši izcelt tās lauku teritorijas, kuru iedzīvotāji apzinās sakoptas kultūrvēsturiskās ainavas estētisko un arī komerciālo vērtību. Inspekcija vēlas aktualizēt jaunu ainavisku kvalitāšu rašanos - novērtējot, saglabājot un kopjot Latvijas novadiem raksturīgo kultūrvēsturisko ainavu, kura ir būtiska mums un nozīmīga pārējai pasaulei.

Valsts kultūras pieminekļu aizsardzības inspekcija

Eiropas Kultūras mantojuma dienas Latvijā 2000. gada septembrī "Eiropa - kopīgs mantojums. Latvijas lauku kultūrvēsturiskā ainava" Pasākumu plāns

Aizkraukles rajons

Pļaviņas

02.09. plkst. 12.00

Eiropas Kultūras mantojuma dienu dalībnieku, Latvijas un Eiropas Padomes projekta "Daugavas ielejas Pļaviņas - Skrīveri kultūrvēsturiskā vide" padomes zinātniski praktiskā konference "Vide un cilvēks", organizēta sadarbībā ar Latvijas Kultūras fondu un uzņēmējiem.

Ķīpsalas keramiķu darbu izstāde - Dārza keramika.

Ekskursija pa Pļaviņu dabas un vēstures izziņas takām.

"Kalnu Ziedi" pieminekļu komplekss (Aizkraukles pagasts, Aizkraukles muiža, "Kalnu Ziedi")

16.09.

Aizkraukles Vēstures un mākslas muzejā "Kalna Ziedi" izstāde "Tūrisma attīstība reģionā gadsimta garumā".

Skrīveru dendroloģiskais parks (Skrīveru pagasts)

16.09.

Ceļojumi par Skrīveru dabas un vēstures takām Skrīveru A. Upīša vidusskolas skolēnu - gidu pavadībā.

Vigantes parks ar muižas vietu (Staburaga pagasts, Vigante)

16.09.

Sakopšanas talka un Latvijas Kultūras fonda projekta "Taka" dalībnieku izstrādāto ceļvežu prezentēšana.

"Ceplī" ar veco kalķa cepļa vietu (Aizkraukles pagasts, "Ceplī")

Alūksnes rajons

Otes ūdens dzirnavas (Kalncempju pagasts, Ate)

09.09. plkst. 11.00

Otes dzirnavās Eiropas Kultūras mantojuma dienu ievada pasākums un ikgadējie Pļaujas svētki.

Alūksnes - Gulbenes mazbāniša trase (Gulbenes rajons, Beļavas pagasts, Stāmerienas pagasts, Alūksnes rajons, Jaunannas pagasts, Annas pagasts, Jaunalūksnes pagasts un Alsviķu pagasts)

09.09. plkst. 16.30

Eiropas Kultūras mantojuma dienu atklāšana Gulbenes stacijā, starptautisks seminārs un izstāde par šaursliežu dzelzceļiem.

10.09. plkst. 11.00

Svētku brauciens ar bānīti Gulbene - Alūksne, dažādi izklaidējoši pasākumi stacijās, Stāmerienas pils apmeklējums, ekskursija pa Alūksni.

10.09. plkst. 18.00

Noslēguma pasākums Alūksnē.

Gaujienas muiža (Gaujienas pagasts, Gaujiena)

23.09. plkst. 17.00

Eiropas Kultūras mantojuma dienu pasākums pie Gaujienas ģimnāzijas kopā ar Evanģēliski luteriskās baznīcas konsistorijas pārstāvjiem un pagasta iedzīvotājiem.

Svētku noslēgums Gaujienas ģimnāzijas zālē.

Veclaicenes ainavu parks (Alūksnes rajons, Apes lauku teritorija, Jaunlaicenes, Veclaicenes, Ziemeru un Mārkalnes pagasti)

09.09., 10.09., 16.09.

Bezmaksas ekskursija gidu pavadībā dabas ainavu parka "Veclaicene" teritorijā.

Balvu rajons

Šķilbēni (Šķilbēnu pagasts, Šķilbēni)

08.09. - plkst. 14.00

Eiropas Kultūras mantojuma dienu atklāšana Balvu rajonā, Balvu novada muzejā, Brīvības ielā 48.

Fotoizstādes "Apstājies, ceļiniek! Siste Viator!" atklāšana.

Izstāde tapusi Eiropas Kultūras mantojuma dienām veltītā projekta realizācijas gaitā, kuru atbalstīja Kultūrkapitāla fonds un Balvu rajona padome. Izstādē tiks atspoguļotas kultūrvēsturiskās vērtības Balvu novada kapsētās, arī kultūrvidē, ainaviskās vērtības.

09.09. - plkst. 11.00

Svinīgs pasākums - koncerts Šķilbēnu (Rekavas) katoļu baznīcā. Piedalās Šķilbēnu Romas katoļu draudzes koris, ērģelniece Anastasija Ločmele, Viļānu Sv. Miķeļa erceņģeļa draudzes koris, kordiriģents Juris Ruļuks, kā arī pagasta pašdarbnieki.

09.09. plkst. 12.00

Sv. Mise, prāvesta Alberta Budžes uzruna.

Noformējumā - floristikas kompozīcijas

09.09. plkst. 13.00

Ekskursija pa pagastu - iepazīstināšana ar kultūrvēsturisko ainavu un tajā esošajiem objektiem.

Noslēgums - Balkanu kalnos, dabas parkā - kultūrvēstures muzejā (Šķilbēnu pagasta Loginos).

Dabas takas, nogrimušās vietas apskate, iepazīšanās ar muzeja izstādēm par pagasta kultūrvēsturi un draudzīga pulcēšanās pie ugunsкура.

Bauskas rajons

Rundāles pils ansamblis (Rundāles pagasts, Pilsrundāle)

10.09. plkst. 15.00

Rundāles pils muzeja apskate

plkst. 17.00

Mežragu kvarteta koncerts Rundāles pils parkā

Skaistkalnes vēsturiskais centrs (Skaistkalnes pagasts, Skaistkalne)

14.09. plkst. 14.00

Estrādē "Dziesmu cikls par Daugavas rakšanu" no M. Zālītes, Z. Liepiņa rokoperas "Teika", piedalās Skaistkalnes vidusskolas koris, Pilsrundāles vidusskolas koris.

plkst. 15.00

Ekskursija - Skaistkalnes pagasta muzejs, Skaistkalnes baznīca un Skaistkalnes muiža. **Dzejnieka Plūdona dzimtās mājas "Lejnieki" (Ceraukstes pagasts, "Lejnieki")**

15.09. plkst. 15.00

Konkursa "Zemgales kultūrvēsturiskā vide" noslēgums.

Lielupes kultūrvēsturiskā ainava (pie Mežotnes pilskalna)

16.09. plkst. 17.00

Tematisks uzvedums "No ūdeņa rakstu rakstu..."

Cēsu rajons

Vēveru ciems (Vecpiebalgas pagasts, Vēveri)

09. - 10.09.

Eiropas Kultūras mantojuma dienām veltīta izstāde "No Martas un Alekseja Apiņu dārgumu krātuves".

Ungurmuiža (Raiskuma pagasts, Ungurmuiža)

09.-10.09.

Ungurmuiža atvērta apskatei.

11.-15.09.

Kultūrvides dienas Ungurmuižā. Piedalās Stalbes vidusskolas skolēni.

Programmā: - ievadpārrunas par to, kā cilvēka darbības rezultātā veidojas kultūrainava; - pārgājiens no skolas līdz Ungurmuižai, dažādām klasēm pa atsevišķiem maršrutiem, vērojot kultūrainavu; - iepazīšanās ar Ungurmuižas ansambli un kultūrvēsturisko ainavu; - gūto atziņu apkopojums pie kopīga ugunsкура.

Āraišu muzejparks (Drabešu pagasts, Āraiši)

09. - 10.09.

Āraišu ezerpils atvērta apskatei un apkopota informācija par apkārtnē esošajiem kultūrvēsturiskajiem objektiem.

Daugavpils rajons

Slutišķu sādža (Naujenes pagasta Slutišķos)

14.09. plkst. 11.00

Eiropas Kultūras mantojuma dienu atklāšana Markovas izziņu takā.

Ekskursija pa Slutišķu sādžu.

Podnieku darbnīcas atklāšana Slutišķu sādžā.

Vizināšanās ar zirgiem.

Berķeneles pusmuiža (Kalkūnes pagasts, Berķenele)

15.09. plkst. 14.00

Dzejas dienu un Eiropas Kultūras mantojuma dienu pasākums "Vienīgā aina" Raiņa mājā Berķenelē.

Daugavpils mākslinieku gleznu izstādes "Ainava Daugavpils mākslinieku gleznās" atklāšana.

Diskusija par novada kultūrvēsturiskās ainavas saglabāšanas un attīstības problēmām.

Dobeles rajons

Tērvete (Tērvetes pagasts, Tērvete)

10.09. plkst. 15.00

Tērvetes pagasta "Ķipos" tikšanās ar Vides kluba pārstāvjiem un dzejniekiem par kultūrvēsturiskās ainavas nozīmi viņu daiļradē.

Pokaiņu senvieta (Naudītes pagasts)

09. - 10.09.

Ekskursija pa Pokaiņu senvietu. Pieteikties Anitai Biseniecei pa tālruni 9353183.

Gulbenes rajons

Eiropas Kultūras mantojuma dienu Latvijā oficiālā atklāšana Gulbenes stacijā, starptautisks seminārs un izstāde par šaursliežu dzelzceļiem

Lītenes muiža (Lītenes pagasts, Lītene)

09.09. plkst. 10.00

Eiropas Kultūras mantojuma dienu atklāšana pie Lītenes muižas pils (tag. Lītenes pamatskola).

plkst. 10.30

Lītenes muižas klēī (tag. Tautas nams) - skolēnu projektu prezentācija, novadpētniecības materiālu un rudens ziedu izstāde.

plkst. 13.00

Lītenes pagasta padomes priekšsēdētājs vada ekskursiju pa jaunizveidoto taku gar Pededzes krastu un Lītenes avotiem.

plkst. 19.00

Tematisks kultūras pasākums.

10.09. plkst. 10.00

Pededzes upes krasta apkopšanas talka.

Jēkabpils rajons

Gārsene (Gārsenes pagasts)

09.09. plkst. 10.00

Eiropas Kultūras mantojuma dienu atklāšana,

Eiropas Kultūras mantojuma dienu karoga iesvētīšana un uzvilšana mastā pie Gārsenes pils - pamatskolas,

iepazīšanās ar Gārsenes kultūrvēsturisko ainavu,

Jēkabpils rajona pašvaldību darbinieku spartakiādes atklāšana un sporta sacensības.

10.09. plkst. 11.00

Dzejas dienas Gārsenē, piedalās dzejnieki Alberts Kreņevskis un Andris Grīnbergs.

Zasas Lielciems (Zasas pagasts)

01.09. plkst. 10.00

Eiropas Kultūras mantojuma dienu atklāšana,

Eiropas Kultūras mantojuma dienu karoga uzvilšana mastā.

Zasas vidusskolas audzēkņu priekšnesumi.

Iepazīšanās ar Zasas kultūrvēsturisko ainavu.

03.09. plkst. 12.00

Zasas ev. lut. baznīcas 250. gadadienas svinības Zasā, piedalās arhibīskaps Jānis Vanags.

Asare (Asares pagasts)

08.09. plkst. 14.00

Eiropas Kultūras mantojuma dienu atklāšana pie pagasta padomes, Eiropas Kultūras mantojuma dienu karoga uzvilšana mastā. Iepazīšanās ar Asares ciema kultūrvēsturisko ainavu, Asares pagasta muzeja apskate pagasta padomes ēkā. Dzejas pēcpusdiena ar tējas dzeršanu Tempļa kalna lapenē, piedalās vietējais dzinieks Kalnietis.

Jelgava

13.09. plkst. 15.00

Jelgavas pili izstādes "Zemgales novada kultūras pieminekļi" atklāšana.

Ģintermuiža (Jelgava, Filozofu iela)

14.09. plkst. 13.00

Ģintermuiža šodienas un vēsturiskā skatījumā kā kultūrvides sastāvdaļa

Jelgavas rajons

Pēterlauku vējdzirnavas (Platonas pagasts "Pēterlauki")

09.09. plkst. 15.00

Platonas pagasta pašdarbības kolektīvu priekšnesumi, ekskursija pa vējdzirnavām, sacensības un atrakcijas, zaļumballe.

Auču māju apkārtnē (Sidrabenes pagasts, "Auči")

09.-10.09., 16.-17.09.

Ekskursijas J. Čakstes piemiņas muzejā, muzejs atvērts apskatei.

Jūrmala

Kaugurciems (Jūrmala, Kauguri)

09.09. plkst. 11.00

Eiropas Kultūras mantojuma dienu atklāšana pie Kauguru kultūras nama, Eiropas Kultūras mantojuma dienu karoga uzvilšana mastā.

plkst. 11.30

Orientēšanās sacensības un ekskursija pa Kaugurciema vēsturiskajām takām.

plkst. 18.00

Tematisks sarīkojums kafejnīcā "Kūriņš".

Kuldīgas rajons

Īvande (Īvandes pagasts, Īvande)

09.09. plkst. 10.00

19.gs. labības kaltes (dāres) darba demonstrēšana "Rūķos" (pie Lielīvandes muižas) (Kārlis Bergs - tālr. 3343135)

plkst. 12.00 - 17.00

19.gs. ūdensdzirnavu apskate (Kārlis Pētersons - tālr. 3343157).

plkst. 12.00

Ekskursija pa Īvandes kultūrvēsturisko centru. Sākums pie Lielīvandes muižas (Daina Kulberga - tālr. 3343117)

10.09. no plkst. 10.00

Darbojas dāre "Rūķos".

Lēnu centrs (Nikrāces pagasts, Lēni)

10.09. plkst. 14.00

Pie Lēnu Romas katoļu baznīcas ieskatu Lēnu apdzīvotās vietas kultūrvēsturē (13.-20.gs.) sniedz Irita Timbare (tālr. 3333669).

plkst. 15.00

Dievkalpojums Lēnu Romas katoļu baznīcā

plkst. 16.00

Ieskats draudzes īpašumos (skats no torņa, iespēja ielūkoties apbedījumos pazemē un pastorāiā, vada deķāns Gatis Bezdelīga (tālr. 3881081, 9296712).

Padures "Spuras" (Padures pagasts "Spuras")

09.09. plkst. 12.00

Pulcēšanās Deksnē pie pagasta padomes izbraukšanai uz 19.gs. vidū celtajam mežsarga mājām "Spuras", vada Dagnija Dīriņa (tālr. 3320875, 3348100).

plkst. 13.00

Pastaiga neskartā ainavā "Spuru" apkārtnē, "Melnās" (bezskursteņa) pirts un gleznotāja Valda Līcīša jaunāko gleznu apskate.

Vada Valdis Līcītis (tālr. 3323017, 9178066)

Liepājas rajons

Tāšu muiža (Medzes pagasts, Tāši)

09.09. plkst. 17.00

Mantojuma dienu atklāšana. Vienlaikus atklāj izstādi "Viss, kam ir veids, atdzīvojas".

Piedalās mākslinieces Zane Jēkabsons - tekstils, Santa Lāce - tekstils, Ilze Zīle - grafika.

09.-10.09.

Tāšu muiža atvērta apmeklētājiem. Interesentiem ekskursijas pa muižas kompleksu. Informācija par logu restaurācijas darbiem. Informatīvais materiāls par Tāšu muižas vēsturi.

23.09. plkst. 14.00

Kamerkora "Salve" koncerts Tāšu muižā.

Limbažu rajons

13.09. plkst. 11.00

Limbažu novadpētniecības muzejā konference "Parki - Latvijas lauku kultūrvēsturiskās ainavas sastāvdaļa".

Limbažu novadpētniecības muzejā izstāde, kas veltīta Eiropas Kultūras mantojuma dienām, tās ietvaros A. Bērziņa fotoizstāde.

Bīriņu muiža (Vidrižu pagasts, Bīriņi)

16.09. plkst. 12.00-16.00

17.09. plkst. 12.00-18.00

Bīriņu muzejs un parks atvērts apskatei bez maksas.

F. Bārdas dzimtās mājas "Rumbiņas" (Katvaru pagasts, "Rumbiņi")

29.09. plkst. 15.00

F. Bārdas 120. jubilejas piemiņas un Eiropas Kultūras mantojuma dienu atzīmēšanas vakars.

09.09., 16.09. plkst. 10.00-18.00

Muzejs atvērts apskatei bez maksas.

Liepupes centra ainava (Liepupes pagasts, Liepupe)

09.09. plkst. 11.00-17.00

Liepupes ev. lut. baznīca atvērta apskatei.

10.09. plkst. 14.00

Dievkalpojums Liepupes ev. lut. baznīcā.

Ludzas rajons

Divkšu pilskalns (Nirzas pagasts, Divkši)

09.09. plkst. 11.00

Skolēnu ekskursija no Nirzas skolas uz Divkšu pilskalnu.

Salnavas muiža (Salnavas pagasts, Salnava)

09.09. plkst. 19.00

Salnavas muižas parkā notiks koncertuzvedums "Salnavas pagasta svētki" (Sliktu laika apstākļu gadījumā - Salnavas tautas namā).

Malnavas muiža (Malnavas pagasts, Malnava)

09.09., 10.09.

Objekts atvērts apskatei.

Madonas rajons

"Braki" un "Meņģeļi" (Praulienas pagasts)

16.09. plkst. 11.00

4. Latvijas koru saietā ietvaros R. Blaumaņa muzejā "Brakos" Eiropas Kultūras mantojuma dienu atklāšana un karoga pacelšana.

plkst. 15.00

Brāļu Jurjānu muzejā "Meņģeļi" konference "Pulgošņa kultūrvides parka estētiskā un komerciālā vērtība".

plkst. 16.30

Eiropas Kultūras mantojuma dienu karoga pacelšana un 4. Latvijas koru saietā atklāšana Brāļu Jurjānu muzejā "Meņģeļi".

Gaiziņkalna apkārtnē (Aronas, Bērzaunes un Vestienas pagasti)

16.09. plkst. 13.00

4. Latvijas koru saietā ietvaros Gaiziņkalna pakājē pie Golgātes Eiropas Kultūras mantojuma dienu karoga pacelšana un koncerts.

Cesvaines vēsturiskais centrs (Cesvaine ar lauku teritoriju)

10.09. plkst. 9.00

Cesvaines luterāņu baznīcā dievkalpojums, izstāde un stāstījums par kultūras pieminekļiem Cesvainē.

Ogres rajons

Suntaži (Suntažu pagasts, Suntaži)

08.09.

Konkursa "Sakārtotākā sēta" noslēgums.

09.09. plkst. 10.00

Suntažu pili Eiropas Kultūras mantojuma dienu atklāšana, izstāde par Suntažu pagasta vēsturi.

10.09. plkst. 10.00

Dievkalpojums Suntažu ev. lut. baznīcā.

Lindes muiža (Birzgales pagasts, Linde)

09.09. plkst. 13.00

Birzgales pagasta muzejā Eiropas Kultūras mantojuma dienu atklāšana.

16.09. plkst. 10.00

Lindes muižas vārtu spāru svētki.

Ķeguma VES (Ķegums ar lauku teritoriju)

09.09. plkst. 10.00

Ķeguma VES muzejā Eiropas Kultūras mantojuma dienu atklāšana.

Preiļu rajons

Vārkavas vēsturiskais centrs (Vārkavas pagasts)

09.09. plkst. 13.00

Eiropas Kultūras mantojuma dienu atklāšana pie Vārkavas vidusskolas.

Pasākums "Vārkavas novada vēsturiskais centrs" - Vārkavas dabas takas iziešana, folkloras ansambļu uzstāšanās, skolēnu priekšnesumi, izstāde par Vārkavas novada vēsturi.

Jasmuiža (Aizkalnes pagasts, Aizkalne)

10.09. plkst. 14.00

Eiropas Kultūras mantojuma dienu atklāšana Jasmuižā, Raiņa muzejā, pasākums "Raiņa muzeja "Jasmuiža" nākotne"

Jasmuižas muižas centra izpētes materiālu prezentācija (arhitekta A. Skujīņa).

Stāstījums par Raiņa dzīvi Jasmuižā un tā laika Jasmuižu (G. Jablovskā, R. Dobrovenskis).

Raiņa muzeja "Jasmuiža" attīstības plāna prezentācija.

Dzejas lasījumi, muzikāli priekšnesumi.

Rēzeknes rajons

Naurēnu pagasts (Naurēnu pagasts)

08.09. plkst. 11.00

Eiropas Kultūras mantojuma dienu svinīga atklāšana Zaļmuižā laukumā pie muižas klēts, karoga pacelšana. Naurēnu pagasta folkloras etnogrāfiskā ansambļa un deju kolektīva, Naurēnu vidusskolas skolu vokālā ansambļa koncerts.

plkst. 12.00

Latgales atmodas darbinieka P. Miglinika 150. dzimšanas gadadienai veltītās izstādes atklāšana Zaļmuižas klēfī.

plkst. 12.30

Pārgājiens pa Naurēnu pagasta kultūrvēsturisko taku maršrutā Zaļmuiža-Migliniki-Desetniki, objektos sniedzot informāciju par Zaļmuižas vēsturi, apbūvi un parku, Miglinika un tautas dziednieka Andriņa Jurdža atdusas vietām Desetniku kapos.

Lūznavas muiža (Lūznavas pagasts, Lūznavā)

09. - 10.09.

Lūznavas muižas komplekss atvērts apskatei. Interesentiem iespējams pieteikt ekskursijas pa muižas pili un parku. Tālr. 4645446.

"Kolnasāta" (Sakstagala pagasts, "Kolnasāta")

09. 10.09

Muzejs atvērts apskatei. Interesentiem iespējams pieteikt ekskursijas pa "Kolnasētā" kompleksu un iepazīties ar muzeja pastāvīgo ekspozīciju. Tālr. 4657271.

Rīga

Vārnu māju apkārtnē (Rīga, Jaunciems, "Vārnu māju Kalēja sēta")
10.09. plkst. 12.00
Svētki kalēja sētā

Rīgas rajons

Turaidas muzejrezervāts (Krimuldas pagasts, Turaida), Krimuldas mācītājmuiža (Krimuldas pagasts)

15.09. plkst. 11.00

Seminārs "Lauku kultūrvēsturiskā ainava Rīgas rajonā" Turaidas muižas kungu mājā.
plkst. 16.00

Atceres brīdis Kaupo piemiņai Kaupo kalnā Krimuldas pagastā pie Krimuldas mācītājmuižas.

Doles muižas apbūve (Salaspils ar lauku teritoriju, Doles muiža)

30.08. - 30.09.

Foto izstāde "Daugavas kultūrvēsturiskā ainava" Daugavas muzejā Doles salā.

Saldus rajons

Remtes muiža (Remtes pagasts, Remte)

15.09. plkst. 15.30

Remtes luterāņu baznīcā dievkalpojums, veltīts Mantojuma dienām, Mantojuma dienu karoga pacelšana baznīcas tornī.

plkst. 16.00

Remtes muižas baronu Medemu dzimtas piemiņas plāksnes atklāšana pie kapliņas.

plkst. 20.00

Zajumballe Remtes muižas parka estrādē

Visu dienu - organizētas pastaigas parkā.

Saldus austrumu daļa (Saldus, Kalnsēta)

16.09. plkst. 10.00 - 13.00

Ielas muzikantu saspēlēšanās Kalnsētas muižas parkā

Visu dienu - organizētas pastaigas pa Saldus pilskalnu, Cieceres pamatinternātskolas teritoriju, Kalnsētas parku.

Talsu rajons

Mazirbes mācītājmuiža (Dundagas pagasts, Mazirbe)

10.09. plkst. 11.00

Dievkalpojums Mazirbes baznīcā, koncerts.

Eiropas kultūras mantojuma dienām veltīti pasākumi Mazirbes mācītājmuižā - svinīga karoga pacelšana, iepazīšanās ar izstrādāto vides projektu "Mazirbe" (kurš ietver teritoriju no muižas līdz jūrai), tā publiska apspriešana.

V. Lapiņas gobelēnu izstāde.

Interesenti Talsu rajona Tūrisma informācijas centrā var pieteikt ekskursijas "Ziemeļkurzemes lielais loks", "Lībiešu krasts"

"Kamparu" māju apkārtnē (Lībagu pagasts, "Kamparos")

09.09. plkst. 14.00

Eiropas Kultūras mantojuma dienām veltīts pasākums - svinīga karoga pacelšana, Talsu pauguraines dabas parka atbilstības fonda padomes un interesentu sanāksme.

Tukuma rajons

Buses (Matkules) pilskalns (Matkules pagasts, "Buses")

09. - 10.09.

Tikšanās ar Buses jeb Matkules pilskalna īpašnieku un apsaimniekotāju Kārli Busenbergu - Latvijas vecākās tūristu mītnes īpašnieku pēcteci.

Jaunmoku muiža (Tumes pagasts, Jaunmokas)

09. - 10. 09.

Jaunmoku muižas ansambļa un tam piegulošās kultūrainavas apskate, ekspozīcijas - senie meža darbarīki, "Diķis" un "Mežs" apskate, ekspozīcijas "Senā dzīve uz Zemes" apskate, Ivetas Meijeres Latvijas un Kanādas kalnu ainavas krāsainajās šallēs, vēsturnieces Ingas Sarmas un fotogrāfa Ivara Krūmiņa cilvēka dzīves liecības laikā un telpā fotoattēlos "Cilvēka mūžs", Elvīras Kuzņecovas un Tamāras Čudnovskas izstāde "Lelles", seno gleznu kopijas (Genādijs Kuzņecovs).

Valkas rajons

Aumeisteru muiža (Grundzāles pagasts, Aumeisteri)

Aumeisteru muižas parks - atvērts apskatei.

Riņģu saiešanas nams (Blomes pagasts, "Riņģi")

10.09.

Svinīgs dievkalpojums

Vijciems (Vijciema pagasts, Vijciems)

08.09. plkst. 14.00

Kultūras mantojuma dienu pasākums Vijciema pamatskolā

Dzelzbetona tilts pār Gauju (Strenči)

Strenču dzelzsbetona tilts un Gaujas labā krasta nocietinājums - atvērts apskatei.

Cērtenes pilskalns (Smiltene)

09.09.

Kultūras mantojuma dienu pasākums. Organizē Smiltenes Latviešu biedrība.

Trikātas pagasta centrs (Trikātas pagasts, Trikāta)

Tematiska bukleta "Trikāta" (top ar KKF atbalstu) prezentācija.

Valmieras rajons

Līču skola (Ramatas pagasts)

08.09. plkst. 13.00

Eiropas Kultūras mantojuma dienu atklāšana.

plkst. 13.00

Seminārs "Latvijas lauku kultūras ainava. Ziemeļvidzeme. Salaca".

09.-10.09. plkst. 12.00-15.00

Objekts atvērts apskatei.

Valtenberģu muiža - Skaņais kalns (Mazsalaca, Valtenberģu muiža)

08.09. plkst. 18.00

Salacas krastā, iepriekš Skaņākalnam Eiropas Kultūras mantojuma dienām veltīts pūtēja ansambļa koncerts "Atbalss mūzikā".

09.-10.09.

Objekts atvērts apskatei.

Briedes krogs - Burtnieki (Burtnieku pagasts)

09.09. plkst. 12.00

Konference "Latvijas zirgaudzētāju biedrībai 80 gadi".

plkst. 14.00

Tematiska programma un izstāde "Zirgs laikmetu griežos".

09.09.-10.09. plkst. 10.00-18.00

Objekts atvērts apskatei

Nauksēnu muiža (Nauksēnu pagasts)

09.09.- 10.09. plkst. 10.00-16.00

Nauksēnu muižas un parka apskate gida pavadībā.

Izstāde "Nauksēnu muiža un tās vēsture".

Ventspils rajons

Puzes vēsturiskais centrs (Puzes pagasts, Puze)

10.09.

Pasākums Puzes mācītājmājā (vada Uldis Ābiķis)

11.09.

Puzes pamatskola, pasākums ko vada vēstures skolotāji

Popes vēsturiskais centrs (Popes pagasts, Pope)

14.09.

Eiropas Kultūras mantojuma dienu karoga pacelšana Popes pagasta centrā. Popes kultūrvēsturiskā ainava no Popes ev. luteriskā baznīcas torņa, pasākumu vada Māris Līdaka. Latvijas lauku kultūrvēsturiskā ainava - bērnu zīmējumus, - izstāde Popes pamatskolā.

Jūrkalnes apkārtnē (Jūrkalnes pagasts, Jūrkalne)

15.09.

16.09.

Jūrkalnes pamatskolā vēstures stunda - "Ko tu zini par Jūrkalni?"

Eiropas Kultūras mantojuma dienu karoga pacelšana Jūrkalnes pagasta centrā.

Objektu apraksti

AIZKRAUKLES RAJONS

Vīgantes parks ar muižas vietu

Aizkraukles rajona Staburaga pagasta Vīgantē

Vīgantē - apdzīvota vieta senās Sēlijas novadā. Tā atrodas samērā tālu no citu zemju robežām, tāpēc te ir bijusi viena no drošākajām un labāk aizsargātajām senlatviešu apmetnēm. Vienu kilometru augšpus Staburaga klints atrodas 18.gs. izveidotā Vīgantes muiža. Muižas īpašnieki bieži mainījās, jo zeme šajā apvidū ir diezgan neauglīga un ienākumi no muižas saimniecības bija visai mazi. Muižas laikos tika izveidots Vīgantes parks. Viens no pēdējā muižas īpašnieka barona fon Bēra lepnumiem bija rožu laukums, kas apbūra ar savu krāsu jaukumu un parkā visur jūtamo rožu smaržu. 1905.gadā muižas ēka tika nodedzināta. 20.gs. 20. gados dzimusi doma - izveidot vienotu Staburaga un Vīgantes parka ansambli pilnībā netika īstenota. 1924.gadā pirmo reizi laukumā pie Liepavota notika Jēkabpils apriņķa Dziesmu svētki, kuru rīkošana kļuva par tradīciju. Tāpēc 1936.gadā uzbūvēja jaunu estrādi no laukakmeņiem un Daugavas radzēm, virsbūvi veidojot no koka. Patlaban lielākā un skaistākā Vīgantes parka daļa atrodas zem Daugavas vilņiem. Taču arī tagad parks un tuvākā apkārtnē apmeklētājiem sniedz patiesu estētisku baudījumu. Parka vecie koki, ziedošie krūmi priecē ar zaļumu un ziedu smaržām. Ejoj pa rūpīgi koptajiem parka celiņiem var klausīties putnu balsis un paslēpties no vasaras tveices. No izveidotajiem skatu punktiem redzama saules un vēja rotāja Daugavas vilņos, smilšakmens un dolomīta atsegu-



mi Daugavas krastos, kā arī saskatāms Avotiņu pilskalns. No muižas laikiem parkā saglabājušies vecie diķi, kas atrodas krietni virs Daugavas līmeņa un tos baro avotiņi. Saglabājušās arī muižas saimniecības ēku drupas.

"Kalnu Ziedu" pieminēkļu komplekss

Aizkraukles rajona Aizkraukles pagasta Aizkraukles muižas "Kalnu Ziedi"

"Kalnu Ziedi" - Aizkraukles muižas viensēta gleznainajā Daugavas senlejā, kuru 1902.gadā kalējs Jēkabs Dannenfelds izpircis par 1200 zelta rubļiem. Gadu gaitā "Kalnu Ziedu" zemi kopušas un ēkas būvējušas četras Dannenfeldu paaudzes. 1989.gadā pēc pēdējās saimnieces Vilhelmines Vabules novēlējuma "Kalnu Ziedi" nodoti Aizkraukles Vēstures un mākslas muzejam. "Kalnu Ziedu" māju skanīgais vietvārds devis nosaukumu pilskalnam (atklāts un reģistrēts 1928.gada 26.jūnijā), kas datēts ar l.g.t.p.m.ē., un upurozlam Daugavas senlejā. Pilskalna augstums - 17 m, plakuma garums - 110 m, platums - 80 m. "Kalna Ziedu" upurozols - valsts nozīmes dabas pieminēklis. Mūžsenais milzenis, spītējot Daugavas vējiem, karos iegūtām brūcēm, zibens spērienā cietis un vandāļu dedzināts, saglabāts kā piemiņas vieta.

lestādīta ozolu jaunaudze. Te, kur skatam paveras Daugava un Pļaviņu HES ūdenkrātuve un pāri - Sēlijas krasti, kopā savijies dabas spēks, bet senatnes atstātās pēdas iemūžinātas muzejiskās vērtībās.

"Ceplī" ar veco kalķa cepla vietu pie Daugavas Aizkraukles rajona Aizkraukles pagasta "Ceplis"

I. Baumaņa zemnieku saimniecība "Ceplī" ar vecā Jaundzeņu kalķa cepla vietu atrodas gleznainajā Daugavas senlejā 1500 m no Pļaviņu HES aizsprosta. Sakarā ar HES celtniecību veco kalķu ceplu uzspridzināja, tāpēc ka bija plānots šo teritoriju appludināt. Par kalķu cepla aktīvu darbu liecina degakmens krājumi, vagonetes u.c. mehānismi. Ir pierakstītas kalķa cepla meistara atmiņas par kalķa ražošanas tehnoloģiju. 20. - 30. gados tas bija viens no lielākajiem objektiem Aizkraukles pagastā un slavens visā Latvijā. Taču visvairāk šī vieta piesaista ar savu Daugavas krastu ainavu, senlejas floru un faunu, dolomīta atsegumiem - īstām dolomīta klinčiem. Dolomīts glabā vēlinā devona laikmeta fosiliju nospiedumus (var saskatīt gliemežvākus, aļģes, zivis u.c.). Dolomīta atsegumi veido savdabīgu amfiteātri ar labu akustiku. Šai dolomīta sienai garām gājis arī senais Daugavas tirdzniecības ceļš, bet netālu atrodas Aizkraukles pilsdrupas. Stāvajos, klinšainajos krastos zemes virspusē izplūst vairāki apakšzemes avoti ar augstvērtīgu, ekoloģiski tīru un garšīgu ūdeni. Viens avotiņš, plūstot no dolomīta klinčiem virsotnes, noārdot mikstos iezus un nesot tos līdzī, veido šūnakmeni. Vairāki ir sākums jaunam Staburagam?...

Skrīveru dendrārijs

Aizkraukles rajona Skrīveru pagasts

Skrīveru pagasts jau izsenis pazīstams kā interesantu un reti sastopamu dabas un kultūras objektu atrāšanās vieta. Viens no tādiem, kam nebūtu jāpāriet vai jāpabrauc garām, ir arī Skrīveru dendrārijs, kas atrodas 392 ha muižnieka Maksa fon Siversa bijušajos zemes īpašumos, kā arī dendroloģiskais muižas parks, kas izveidots Daugavas labā krasta divās tērasēs un atrodas 78 km no Rīgas, braucot Daugavpils virzienā. Šī savdabīgā parka platība ir 16 ha. Dendroloģijai fanātiskā aizrautībā pievērsās Tērbatas Universitātes students un nākamais muižas īpašnieks Makss fon Siverss, tā īstenojot unikālu ieceri savākt vienopus visus Ziemeļu puslodes mērenā klimata joslu kokus un krūmus. Iecerētā dendrārija sortimenta projektā bija ietvertas 1735 augu sugas. Tās sadalītas trijās ziemcietības grupās un paša autora izveidotos apgabalos. Projekta īstenošanā piedalījās pazīstamais ainavu arhitekts V. Engelharts un dārzkopības inženieris F. Lode. Tā, sākot ar 1891. gadu, veidojas dendrārijs Daugavas krastā kā ainavu parks ar ceļiņu sistēmu, ar atsevišķiem skatu punktiem, no kuriem paveras skats uz Daugavu un pāri tai.

Riekstiņi

Aizkraukles rajona Skrīveru pagasts

"Visus mūs vieno dabas varenums un skaistums, saule, gaiss, zeme un ūdens, kas mūžam atjaunojas un atjauno", tā raksta J. Jaunsudrabiņš. Ievērojams Aizkraukles novada tautas celtniecības un vēstures piemineklis ar raksturīgu Sēlijas ainavu ir "Riekstiņi" - zemnieku sēta, kur bērniņu (1880. - 1886.) pavadijis rakstnieks un mākslinieks Jānis Jaunsudrabiņš. Šis raksturīgās Augšzemes lauku mājas Latvijā ainavā viņa sarakstītais "Baltā grāmata" pārvērtē par plaši pazīstamajām "Mūsmājām". Koptā lauku sadzīves ainavā saglabājusies dzīvojamā ēka (1873.) un restaurētas saimniecības ēkas (klēts, vāgūzis u.c.) Šodien te ir izveidots muzejs, kurā eksponētas J. Jaunsudrabiņa piemiņas lietas, gleznas un grāmatas.

E. Mantrova

ALŪKSNES RAJONS

Gaujienas muižas ansamblis

Alūksnes rajona Gaujienas pagastā

Šai vietai ir sena vēsture. Jau 1238. gadā stāvajā Gaujas krastā Atzelē (tagadējā Gaujienā) uzcēla Livonijas ordeņa pili, kura Ziemeļu kara laikā tika sagrāta. Taču lielākie celtniecības un parka pārveidošanas darbi sākās no 1818. gada, kad muiža pārgāja barona Vulfa īpašumā. Muižas pils ēku jeb Gaujienas Jauno pili ar 52 klasicisma stilā veidotām telpām uzcēla 1850. gadā. Šodien te atrodas Gaujienas ģimnāzija. Gadsimtu gaitā muižas apkārtnē izveidojusies savdabīga augu valsts, tāpēc parks iekļauts kompleksajā dabas lieguma zonā, kurā atrodas arī 150 - 180 gadu veca priežu audze - t.s. Gaujienas priedes. Paugurainais reljefs, augu valsts dažādība un krāšņums visos gadalaikos, kā arī harmoniski izvietotā apbūve veido savdabīgu, šai vietai vien raksturīgu kultūrvēsturisko ainavu. Gaujienas parka arhitektūru papildina komponista Jāzepa Vītola dzīves un darba vieta - koka konstrukcijā būvētā māja - "Anniņas". Blakus tām urdz dzidrs avotiņš - "Lauvas mute", no kura var veldzēt slāpes vasaras svelmē. Tepat netālu Gaujas kreisajā krastā atrodas arī Gaujienas mācītājmuiža. Daudzus gadsimtus vēsturiskās ainavas dominante bijusi baznīca, kura daudz karu laikā tika vairākkārt nopostīta un celta no jauna. 1892. gadā no laukakmeņiem celtā Gaujienas dievnama dvīņumāsu šodien var redzēt Velēnā. 1992. gadā baznīcas drupas novāca un ielika pamatus jaunam dievnamam. No Baznīcas kalna paveras brīnišķīgs skats uz Gaujas senleju; netālu atrodas Zaļā grava, kur savulaik izjādēs devās barons Vulfs. Tikai 4 km attālumā no Gaujienas Zvārtavas ezera krastā atrodas restaurētās Zvārtavas pils komplekss ar parku.

Ates dzirnavmuzejs

Alūksnes rajona Kalncempju pagasta Atē

Ūdensdzirnavas ir viena no tām lauku vides sastāvdaļām, kas visvairāk izmainījušas sākotnējo dabisko ainavu. Tās vietā laika gaitā izveidojusies jauna kultūrvēsturiska ainava ar dzirnavu dīķi, brīvslūžām, darba kanālu un ēkām. Ates ūdensdzirnavās kultūrvēsturiskā

ainava veidojusies divos posmos. 1795. gadā pēc tagadējās dzirnavu ēkas izbūves un dīķa uzpludināšanas izveidojās ainava, kas raksturīga dzirnavu funkcionālo vajadzību nodrošināšanai. Sākotnēji dzirnavas darbināja ar ēkas galā novietota liela koka ūdenssrata palīdzību, kurš vienlaikus bija savdabīgs kultūrvēsturiskās ainavas akcents. Vēlāk, tā



vietā slēgtās betona šaftās iebūvējot ūdensturbīnas, šis ainaviskais akcents zuda. Jauna posma aizsākums kultūrvēsturiskās ainavas veidošanā bija 1985. gadā, kad ap dzirnavām pēc Viktora Širpa ieceres sāka veidot Kalncempju pagasta novadpētniecības muzeju. Pašlaik muzeja kompleksā ir trīspadsmit Vidzemes zemnieku sētas ēkas, kas ir atjaunotas vai pārvietotas no dažādām vietām, ar katru vietu raksturojošajiem darbarīkiem, saimniecības piederumiem un mašīnām. Tagad muzeja teritorija aizņem vairāk nekā 5ha, bet tā nepārtraukti paplašinās, sakārtojot apkārt esošās platības un papildinot muzeja fondus un krājumus. Muzeja mērķis ir saglabāt nākamajām paaudzēm senču darba un sadzīves tradīcijas, izcilu novadnieku un vienkāršu darba darītāju piemiņu. Pēdējo 15 gadu laikā, saglabājot Ates ūdensdzirnavu kompleksu, līdzās tam atdzimusi uz tēvu tēvu tradīciju pamatiem balstīta lauku sēta un tās dzīves ritms, kas organiski papildina gadsimtu gaitā radušos kultūrvēsturisko ainavu.

Šaursliežu dzelzceļš Gulbene - Alūksne

Gulbenes rajona Beļavas pagasts, Stāmerienas pagasts, Alūksnes rajona Jaunannas pagasts, Annas pagasts, Jaunalūksnes pagasts un Alsviķu pagasts.

Jau gandrīz simts gadus mazais bānītis, kā mīlīgi tiek saukts Gulbenes - Alūksnes šaursliežu dzelzceļš, ripo pa Ziemeļaustrumu Vidzemes pakalniem un ielejām. Brauciens ar mazo vilcieniņu ir vienreizēja iespēja baudīt dabu, kur miniatūrā ir pārstāvēta gandrīz visas Latvijas ainavas daudzveidība. Gulbenes pusē tā vietām asociējas ar Zemgales līdzenumu, tuvāk Alūksnei - vairāk redzamas sīkpauguraines ar mazām upītēm un dažviet negaidīti aiz pagrieziena pavīd arī kāds ezera stūris vai purva akacis. 33 km garais Gulbenes - Alūksnes dzelzceļa posms ir pēdējais vispārējās lietošanas šaursliežu dzelzceļš Latvijā. Tas brīnumainā kārtā saglabājies no 19. - 20. gs. mīļā būvētās 210 km garās dzelzceļa līnijas Stukmaņi (Pļaviņas) - Vecgulbene - Alūksne - Valka. Laika gaitā dzelzceļš un būves ap to nav īpaši mainījušas. Vajag tikai mazliet iztēles, un varam pārcelties gadsimta sākumā, kad šeit pukšķināja privātajai Vidzemes pievedceļu sabiedrībai piederošās tvaika lokomotīves ar milzum gariem preču - pasažieru vilcienu sastāviem. Nozīmīgākās izmaiņas notika 20. gs., kad tā sākumā posms Stukmaņi - Vecgulbene tika pārbūvēts par platsliežu dzelzceļu, bet vēlāk slēdza posmus Valga - Ape un Ape - Alūksne. Lai arī pašlaik tā pastāvēšana ekonomisku apsvērumu dēļ ir apdraudēta, sabiedrības, pašvaldību un dažādu sabiedrisko organizāciju atbalstīts bānītis ripo pretī savai 100 gadu jubilejai. 1998. gadā objektam piešķirts kultūras pieminekļa statuss. Bānītis patlaban ir ne tikai transporta līdzeklis un potenciāls tūrisma objekts, bet arī savdabīgs kultūrainavas elements un pat šī novada simbols.

Mazais dzelzceļš ir nesaraujami saistīts ar Alūksnes pilsētu, Ates dzirnavmuzeju, Stāmerienas pili un ezeru, kā arī gleznainajiem Pededzes upes krastiem un daudzām citām vietām. Tās katrā atsevišķi un visas kopā veido šī reģiona lauku kultūrvēsturisko ainavu, bet dzelzceļš ir šīs ainavas un reizē arī tūrisma attīstības mugurkauls.

S. Ludviga
A. Biedriņš

Aizsargājamais ainavu apvidus "Veclaicene"

Alūksnes rajona Apes lauku teritorija, Jaunlaicenes, Veclaicenes, Ziemeru un Mārkalnes pagasti

Aizsargājamo ainavu apvidus "Veclaicene" atrodas Alūksnes augstienes kalnainākajā daļā, kas ir kā turpinājums Hānijas dabas parkam lgaunijā. Šajā teritorijā ietilpst Apes lauku teritorija, Jaunlaicenes, Veclaicenes, Ziemeru un Mārkalnes pagasti. Aizsargājamo ainavu apvidū atrodas arī citas kategorijas īpaši aizsargājamās dabas objekti, kā dabas liegums Kornei - Peļi, Dēļņkalns un Avotu mežs. Interesanta un savdabīga ir lielā ledāja kušanas ūdeņu veidotā Kornei - Peļi subglaciālā vāga, kurā izvietojusies dziļi ezeri stāviem, gleznainiem krastiem. Pavisam šeit ir vairāk nekā 30 ezeru, vislielākais - Raipaļa ezers ir arī visdziļākais (36m). Plašs skats uz zilajā tūlumā gaistošo apvārsni ir no valsts nozīmes arheoloģijas pieminekļa Drusku pilskalna. No tā var saskatīt Baltijas augstāko virtotni Dienvidigaunijā - Munameģi. Netālu no Drusku pilskalna atrodas viens no augstākajiem kalniem Latvijā - Dēļņkalns, kā arī Opekāls, kura virsotnē slejas valsts nozīmes arhitektūras piemineklis Apekalna (Opekālna) baznīca - tā uzbūvēta augstākā vietā nekā citi dievnami Latvijā. Šeit ir daudz pirmatnēju mežu ar dižkokiem. Netālu no Apes, Vaidavas upē ir izveidojies augstākais dabiskais ūdenskritums Latvijā, kur pašlaik darbojas mazā elektrostacija. Pie Apes atrodas lielākais vītols visā Baltijā. Augu valstij aizsargājamo ainavu apvidū ir raksturīgs jau itīn ziemeļniecisks skarbums: ievas pavasaros sāk ziedēt divas nedēļas vēlāk, bet rudenī bērzi dzelēt krietni vien ātrāk nekā citviet Latvijā.

S. Ludviga

BALVU RAJONS

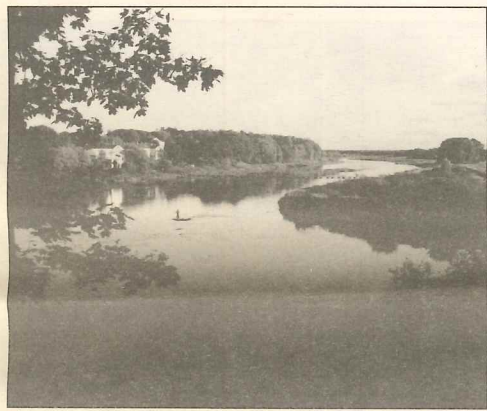
Šķilbēnu pagasta centrs
Balvu rajona Šķilbēnu
pagasts, Šķilbēni

Šķilbēnu pagasta centra kultūrvēsturiskā ainava sākusī veidoties 19.gs., kad līdz ar dzimtbūšanas atcelšanu novadā sāk iepļūst iedzīvotāji, pīrt zemi un celt mājas. Sākumā ainava veidojusies, balstoties uz dabisko vidi, jo īpašnieki, ceļot ēkas, izvēlējušies vietas, kur paaugstināts reljefs vai tuvumā ir ūdenskrātuves. Bet 20.gs. sākumā, kad daļa zemes nonāk valsts īpašumā, jau tiek būvētas dažādas sabiedriskās ēkas tieši apdzīvotajās vietās, piemēram, pagasta nams, ambulance u.c. Dabā ainava ir lokalizējama kā pagasta centrs (2-3 km robežās), kas sastāv no divām daļām: vēsturiskajā centrā atrodas Šķilbēnu muižas apbūve ar kungu māju, muižas parks un Šķilbēnu pareizticīgo baznīca ar kapsētu, bet tagadējā centrā iekļaujas Šķilbēnu (Rekavas) katoļu baznīca, Rekavas (Polfandera) dzirnavas, Rekavas ambulance un vecais pagasta nams. Līdzās šiem minētajiem kultūras pieminekļiem turpat atrodas arī Rekavas vidusskola ar savdabīgu maizes muzeju, pagasta bibliotēka, tagadējā pagastmāja un vairākas vēsturiskās piemiņas vietas, bet garām Rekavai plūst Rikas upīte, veidodama skaistas dabas ainavas. Lai gan sociālisma laikos ar dažādu saimniecisko darbību ainavas kvalitāte ir tikusi bojāta, tomēr tajā esošo minēto kultūrvēsturisko objektu kopums veido atšķirīgu un interesantu vidi. Un kaut arī ainavai nav atsevišķa aizsardzības statusa, tā ir nozīmīga vietējai sabiedrībai gan no dzīves kvalitātes viedokļa, gan ar savu unikālītāti rajonā un novietojumu lauku vidē.

J. Cibule

BAUSKAS RAJONS

Lielupes augštece
Bauskas rajona Codes pagasts, Mežotnes pagasts, Rundāles pagasts

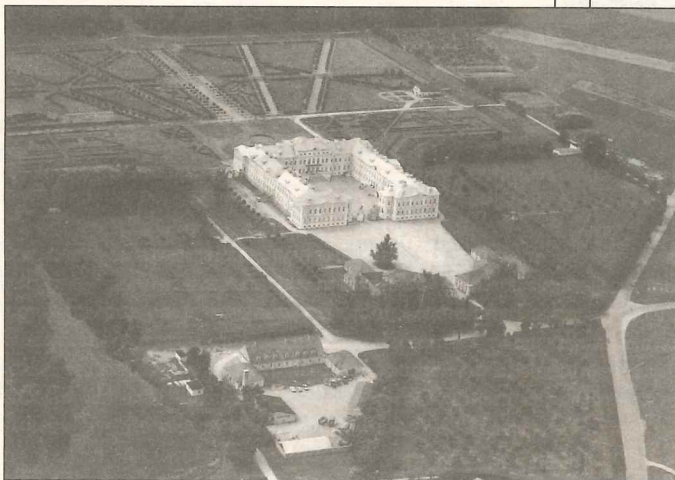


Lielupes augštecē relatīvi nelielā teritorijā (aptuveni 10-15 km no Lielupes sākuma uz leju abos krastos) koncentrēti ievērojami kultūrvēsturiski objekti. Lielupes augšteces kultūrvēsturiskā ainava veidojusies no 2 gadu tūkstošiem pirms Kristus līdz pat 20.gs. iespēja izsekot kultūrvēsturiskās ainavas attīstībai ilgstošā laika periodā padara Lielupes augšteci par unikālu kompleksu. Tās lielākajā daļā atrodams apliecinājums cilvēka un dabas harmoniskai mijiedarbībai. Senākais arheoloģijas piemineklis šajā teritorijā ir bronzas laikmeta apmetne un senkapi Ziedoņos

(Bornsmindes muižas parka teritorijā), senākajā dzelzs laikmetā veidojusies Jumpravas apmetne. 1.-12.gs. Lielupes krastu apdzīvotība saistāma ar Mežotnes senvietu kompleksu – Mežotnes pilskalnu un senpilsētu, Vīna kalnu – pilskalnu, Mežotnes un Mežotnes centra senkapiem. Ainaviski vienoti Bornsmindes un Jumpravmuižas muižu kompleksi. Bornsmindes muiža veidojusies 16.-19.gs., muižas dzīvojamā ēka celta 1783.g. un 1880.g. pārbūvēta historisma stilā, 19.gs. veidots ainavu parks. No tā pāri Lielupei paveras skats uz romantisko Jumpravmuižas parku ar mākslīgajām pilsdrupām (19.gs.sāk.) un dolomīta klinšu atsegumiem krastā. Lielupes labajā krastā 19.gs.sākumā izveidojies Mežotnes muižas ansamblis. Mežotnes pils 1797.-1802.g. celta pēc Dž. Kvaregni un J. G. Berlica projekta. Ansambli ietilpst 19.gs. veidots ainavu parks, no kura pāri Lielupei redzama skaista ainava ar Mežotnes pilskalnu. Blakus Mežotnes pilskalnam atrodas Mežotnes baznīcas drupas un kādreizējo muižas īpašnieku pirmu Līvenu ģimenes kapi.

Rundāles pils ansamblis
Bauskas rajona Rundāles pagasta Pilsrundālē

Rundāles pils celta kā Kurzemes hercoga E. J. Birona vasaras rezidence 1736.-1740.g., 1764.-1768.g. Pils ansambļa projekta autors ir Krievijas galma arhitekts F.B.Rastrelli. Rundāles pils ir nozīmīgākais baroka un rokoko arhitektūras un mākslas piemineklis Latvijā. Tā būvēta pēc Versaļas parauga atbilstoši 18.gs. Eiropas valdnieku rezidencēm pieņemtajiem standartiem. Barokālais pils ansamblis veiksmīgi izveidots Zemgales līdzenumā. Pati pils veidota noslēgtā četrstūrī un to veido trīs divstāvu korpusi. Pils ziemeļu pusē pirms vārtiem izvietoti stāļi. Dienvidu pusē atrodas regulārais franču baroka parks, aiz tā – medību parks. Regulārie parka stādījumi ir pilnībā atjaunoti. Tas ir vienīgais restaurētais baroka parks Latvijā. Muižas saimniecības teritorija uz ziemeļiem no pils veidojusies pakāpeniski – krogs būvēts 18.gs. beigās, ap 1800.g. celta māla kleķa (kalpu) māja, bet pārējās saimniecības ēkas nav saglabājusies. Uz rietumiem no pils atrodas muižas kādreizējās ūdensdzirnavas, bet dienvidrietumos viena no pusmuižām – Mazrundāle, kuras dzīvojamā ēka celta 18.gs. beigās un pārbūvēta 19.gs.



Dzejnieka Plūdona dzimtās mājas "Lejenieki"
Bauskas rajona Ceraukstes pagasta "Lejeniekos"



"Lejenieki" ir Plūdona vectēva, bijušā muižas kalpotāja celtās mājas, kurās dzimis un bērnību pavadījis izcilais latviešu 20.gs. pirmās puses liriskais un liroepiķis. "Lejenieki" ir tipiska Zemgales lauku sēta ar ēkām, kas ietver slēgtā lokā pagalmu un aku tā centrā. Dzīvojamā ēka, kurā iekārtots memoriālais muzejs, celta 19.gs. beigās. Daļēji saglabājusies klētiņa ar atklātu priekšlieveni, kūrī ierīkota ratu un katafalku ekspozīcija, kādreizējā smēde daļēji pārbūvēta un tagad kalpo kā pirtiņa. Apkārtējā gleznainā daba – Mēmele, Jautrais strauts un gravas, simtgadīgie koki, mežs un lauki iedvesmojuši Plūdona. Gar Mēmeles krastu ved dzejnieka iemīļotā pastaigā taka un turpat atrodas arī viņa darba vieta. Plūdons ticēja nos-tāstiem, ka pretējā Mēmeles krastā notikusi Saules kauja un netālaļā Čapānu kapulaukā apglabāti kaujā kritušie. Blakus "Lejeniekiem" ir bijušās kalpu mājas "Selēni". Netālu mežā atrodas Plūdona dzimtas kapi, kuros apglabāti arī dzejnieks.

Skaistkalnes vēsturiskais centrs
Bauskas rajona Skaistkalnes pagasta Skaistkalnē

Skaistkalnes pagasta centrs pašā Lietuvas pierobežā veidojies ap katoļu baznīcu un klosteri, kurus Jezuītu ordenis šeit uzbūvēja 1692.gadā. Varenā divtorņu barokālā katedrāle celta pakalnā, tādēļ saredzama tālu gan Latvijas, gan Lietuvas pusē. Baznīcas pagalmā atrodas arī klosteris – vienkārša divstāvu ēka. Pagasta saimnieciskā dzīve koncentrējās ap Skaistkalnes muižu. Muižas dzīvojamā ēka 1900.gadā historisma stilā uzbūvēta pēc Liepājas arhitekta M. Berči projekta. Vienkāršajai sarkano ķieģeļu ēkai zināmu romantiku piešķir parks Mēmeles otrā pusē (tagad Lietuvas teritorijā). Pagasta centrā saglabājusies vairākas muižas kompleksa saimniecības ēkas, kā arī 19.gs. būvēts mūra tiltiņš pār Riju strautu. 20.gs. sākumā uzbūvētas Skaistkalnes ūdensdzirnavas ar diviem aizsprostiem un mākslīgo salu Mēmelē. Skaistkalnes pagasta centra kultūrvēsturiskās ainavas kolorītu papildina Latvijas – Lietuvas robežpunkts un dabiskā robeža – Mēmele, kā arī īpatnējā dabas parādība – karsta kritenes (zemes iegruvumi).

M. Putniņa

CĒSU RAJONS

Āraišu muzejparks
Cēsu rajona Drabešu pagasta Āraiši

Āraišu apkārtnē Latvijas kultūrvēsturē ir unikāla, jo ainavas dabiskās kvalitātes papildina neparasti daudz dažādu laikmetu un daudzveidīga rakstura kultūras pieminekļi. Tādēļ 1983.g. pieņemts lēmums apmēram 1000 ha lielā platībā ap Āraišu ezeru izveidot muzejparku. Āraišu ezera apkārtnē bijusi apdzīvota jau sirmā senatnē, par ko liecina liels skaits arheoloģijas pieminekļu – apmetņu vietas, senkapi. Spilgtākā liecība par šo laika posmu ir uz ezera saliņas atjaunotā seno latgaļu 9.gs. nocietinātā dzīvesvieta – Āraišu ezerpils. Turpat uz pussalas atrodas Livonijas ordeņa 14.gs. celtās pils drupas, bet ezera pretējā krastā slejas Āraišu luterāņu baznīca, kuras pirmsākumi meklējami 13.gs. Āraišu intensīvā apdzīvotība kopš senajiem laikiem līdz pat mūsdienām nodrošinājusi nepārtrauktu, secīgu kultūrainavas attīstību. Šī kultūrainava veidojusies paugurainā apvidū, kur pļavas mijas ar koku pudurim ezeru ūdeņiem un stingri iebrauktie baltie ceļi pāriet stīgās. Ne velti muižu un māju vārdos dzirdami kalnu nosaukumi – Kārļkalns, Bulukalns, Ezerkalns u.c. Spilgti nolāsāms ne vien teritorijas ģeogrāfiskais aspekts, bet arī laikmetu un sociālo apstākļu ievilkta robežas. Šī ir vieta, kur glezniecisko dabisko ainavu papildina kultūras pieminekļu dominantes – baznīcas smaile, vējdzirnavas, Drabešu muižas kungu māja u.c.

D. Kibilda
I. Tapiņa

Ungurmuiža
Cēsu rajona Raiskuma pagasta Ungurmuiža

Raiskuma pagastā, apmēram kilometru no Cēsīm – Straupes šosejas un Ungura ezera atrodas Ungurmuiža – vienīgā saglabājusies 18.gs. 1.puses koka muižiņa Latvijā. Ungurmuižas apbūves kompleksa būvētore iesniedzas gandrīz 300 gadus tālā pagātnē. Tās gaitā iezīmējušies visi tipiskākie, Latvijas lauku muižām raksturīgie kultūrainavas attīstības periodi. 1728.g. muižu nopirka Krievijas cara Pētera I armijas ģenerālleitnants Baltazars fon Kampenhauzens. Apmēram ceturtdaļgadsimta laikā viņš līdzšinējās utilitārās, koka sētas ieskaitās apbūves vietā radīja harmonisku apbūves ansambli ar parku. Tā dominante – 1731./32.g. celtā kungu māja. Tās priekšā bija liels, simetriski plānots saimniecības pagalmi. Pretējā pusē iekārtotā, ģeometriski plānotā liepu dārza kompozīciju noslēdza barokāla kupola vainagots parka paviljons. Liepu dārzam dienvidu un austrumu pusē pieklāvās plašs regulāra plānojuma augļu dārzs. Muižas centrā bija izveidots kompakts, ainaviski noslēgts ansamblis. Pirmā mērķtiecīgā tālā skatu perspektīva veidota 1758. - 60.g., kad uz pakalna ziemeļrietumos no kungu mājas uzcēla dzimtas kapliču. 19.gs. vidū uzsākas pakāpeniska, bet konsekventa muižas centra apbūves kompleksa saplūšana ar apkārtnējo ainavu. Nozuda žogs ap pagalmu. Bijušo saimniecības ēku vietās, prasmīgi izmantojot apkārtnes pauguroto reljefu, izveidoja skatu perspektīvas, kas optiski paplašināja parka robežas. Rezultātā parks organiski saauga ar apkārtnējo dabisko ainavu, kura kļuva par tā sastāvdaļu. Īpašu akcentu Ungurmuižas ainavai piešķir liels skaits vareno, žuburoto dižozolu.

Vēveru ciems

Cēsu rajona Vecpiebalgas pagasta Vēveros

Vecpiebalgas pagasta ziemeļu daļā Vidzemes pauguros ieaugusi Latvijas Etnogrāfiskā brīvdabas muzeja filiāle "Vēveri". Piebalgas puses mazauglīgās zemes liedza zemniekiem gūt turību no lauksaimniecības, tādēļ 18. un 19. gs. daudzi piebaldzēni kļuva par profesionāliem amatniekiem. Vēveru ciema iedzīvotāju lielākā daļa bija audēji jeb vēveri. No Miķeļiem līdz Jurģiem mājās kludzēja stelles. "Vēveru" vārds pirmo reizi minēts 1601. g. arklū revīzijas aktos. Tolaik tā bijusi 1 arklū liela saimniecība. 1795. g. "Vēveros" jau dzīvo 7 dzimtas, bet 19. gs. beigās minētas 8 saimniecības: Streinyvēveri, Kalnvēveri, Lejasvēveri, Lielvēveri, Mazvēveri, Virolvēveri, Jaunvēveri un Vecvēveri. Šīs sētas kļuva par pamatu 70. gados izveidotajam "Vēveru" muzejam. Tā izveidošana ļāvis saglabāt tautas celtniecības paraugus: dzīvojamās un saimniecības ēkas dabiskajā, Vidzemes vēsturiskām tradīcijām bagātajā vidē. Dārzos stādīti Piebalgā audzētie ārstniecības augi un puķes, tādējādi radot maksimāli autentisku pagājušā gadsimta lauku dzīvojamās sētas iespaidu.

D. Kibilda

Daugavpils rajons

Berķenele

Daugavpils rajona Kalkūnes pagasta Berķenele

Berķenele atrodas Augšzemes augstienes malā pie gleznainās Daugavas ielejas. Ainava ir bagāta ar skatiem uz Laucesas upīti un Lietuvas mežiem. Pusmūžu veido dzīvojamā māja, kūts, klētis un plašs dārzs. Tuvumā atrodas arhitektūras piemineklis - luterāņu baznīca ar kapiem. Baznīca būvēta 1783. gadā, bet tās vējradis - mākslas piemineklis - datēts ar 1649. gadu. Vecajos luterāņu kapos ir saglabājušies metāla krusti, kas veidoti Pēterpils čugunlietuvēs, uzkalniņā blakus baznīcai ir apbedīti Berķeneles pusmūžas pirmais īpašnieks barons fon Felkerzams, Pirmajā Pasaules karā kritušie karavīri un ievērojami Latgales sabiedriskie darbinieki. Netālu no atrodas Baltkāju pilskalns, Kiliški senkapi un Papušinas skola. Tālāk uz Lietuvas pusi atrodas romantiskiem nostāstiem apvītais Degtjarkas ezers. Berķenele (vācu - Berkenhagen), kuru no 1872. gada līdz 1881. gadam nomāja Raiņa tēvs, Latvijā pazīstama kā izcilā latviešu dzejnieka Raiņa (Jāņa Pliekšāna) "bērības zeme". Berķeneles pusmūža restaurēta no 1995. līdz 1996. gadam un renovācijas darbu rezultātā tika atgūta vēsturiskā vieta ar sakoptu ainavu. Mājas ieskauj plašs dārzs. Tas ik gadu papildinās ar modernās mākslas objektiem dabā, kas tapusi ikgadējās starptautiskās mākslas akcijās.

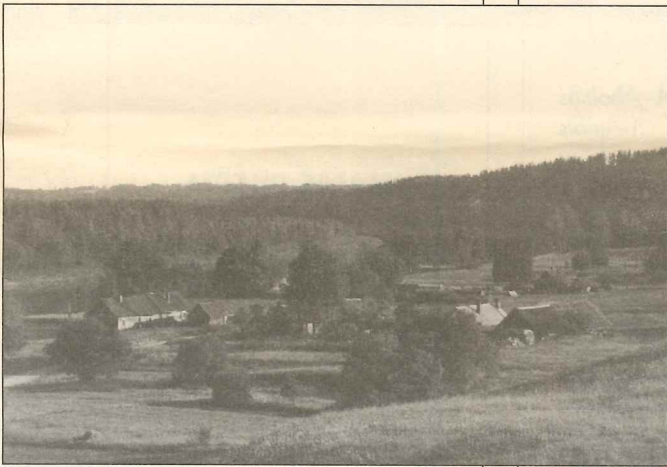
A. Āboltiņš
V. Baulina

Slutišķu sādza

Daugavpils rajona Naujenes pagasta Slutišķos

Slutišķu sādza atrodas Augšdaugavas aizsargājamo ainavu apvidū un dabas parkā "Daugavas loki". Šajā posmā Daugavpils rajona teritorijā apmēram 200 m platā Daugava veido vairākus lielus lokus (meandrus). Abās upes pusēs lēzenie krasti bieži mijas ar stāvām 10; 15 m augstām kraujām, kas vietām sasniedz 35 m augstumu. Slutišķu sādza izvietojusies vienā no Daugavas labā krasta terasēm un ir atsevišķa sastāvdaļa Augšdaugavas unikālo aizsargājamo ainavu virtenī. Vislabāk to var novērtēt, braucot ar laivām no Krāslavas līdz Daugavpilij. Pašreiz tā ir ieguvusi vietējās nozīmes tautas celtniecības objekta statusu. Naujenes pagasta padome ir pieņēmusi lēmumu piešķirt tai vietējās nozīmes etnogrāfiskās sādžas statusu, iekļaujot to pagasta novadpētniecības muzeja sastāvā. Slutišķu sādza ir unikāla ar latgaļu zemnieku mājojumu celšanas tradīcijām. Mājas izvietotas ielas abās pusēs. Ēku apdare un dekors radniecīgs tuvāko kaimiņu - slāvu tautu celtniecības tradīcijām. Vietumis vēl saglabājušies mežģirņu logu un durvju rotājumi, greznie zemeņi. Slutišķu sādžas teritorijā tika atrasti viduslaiku kapi, kas attiecas uz laikposmu no X gs. līdz XVII gs. 1989. gadā veiktajos arheoloģiskajos izrakumos - atklātas 189 apbedījuma vietas un savākti 410 priekšmeti - daudzas senlietas, monētas u.c. Diemžēl šī gleznainā vieta 80. gados ir cietusi plānotās Daugavpils HES celtniecības priekšdarbu laikā. Daudzas mājas tika demontētas aizvešanai. Pašreiz ir saglabājušās tikai 9 sētas, kurās pastāvīgi dzīvo 5 ģimenes. Sādžas dienvidaustrumu pusē pāris simtu metru attālumā slejas Markovas pilskalns, kas atrodas Putānu strauta kreisajā krastā. 1994. gadā pilskalna apkārtnē ierīkota nepilnus 2 km gara izziņu taka, kas ietver arī 42 m augsto Slutišķu krauju.

V. Baulina



DOBELES RAJONS

Pokaiņi

Dobeles rajona Naudītes pagasts

Pokaiņu mežs ir apmēram 100 ha liela teritorija pie Dobeles - Illes ceļa. Šeit uzmanību piesaista sarežģītais reljefs - uz kopīga pacēluma režģveidā izvietoti valņveida pauguri ar stāvām nogāzēm un dziļām ieplakām starp tiem. Mežs atrodas Ausrumkursas paugurotākajā apvidū - Lielauces paugurainē. Te ir senvietu komplekss, kura ziemeļu pusē atrodas zemgaļu 2.-6. gs. Pokaiņu, Vecpokaiņu, un Jāņogānu uzkalniņu kapi, tuvākā apkārtnē - Ogānu un Spārņu kalna pilskalni. Zemes garozā 1,5 km dziļumā izveidojies tektoniskais lūzums. Laukakmeņi ledāju atnestie Skandināvijas pussalas, Somijas, Baltijas jūras ieplakas magmatiskie un metamorfie ieži. Meža masīvā koncentrētas, vismaz 1000 dažāda lieluma akmeņu kaudzes, kas, atšķirībā no reljefa, ir cilvēku veidotas. Teritoriju pētīt arheoloģiski, konstatēts, ka laukakmeņu



kaudzes krautas bez īpašas sistēmas 3 - 6 kārtās mūsu ēras I gadu tūkstoša pirmajā pusē un vidū, ticamāk - 2. - 6. gs., tātad tās veidotas vienlaicīgi ar tuvējiem uzkalniņu kapiem. Krājumos atrastās lietas un grunts paraugu analīze liecina, ka teritorija bijusi apdzīvota. Iedzīvotāji nodarbojušies ar zemkopību - attīrījuši augsni no laukakmeņiem un iekopuši nelielus tīrumus. Pēc tam nezināmu apstākļu dēļ iedzīvotāji šo vietu pametuši - šeit izveidojās blīvs skujkoku mežs. Cerams, ka turpmākajos arheoloģiskajos izrakumos līdzās tīrumu zemkopības pieminekļiem, iespējams, atklāsies arī senā kulta objekti.

I. Aroniete
M. Rušs

Tērvete

Dobeles rajona Tērvetes pagasta Tērvete

Austrumkurzemes augstienes pakājē, Tērvetes un Skujaines gleznainajās ielejās veidojušās Tērvetes apkaimes ainavas. Tērvetes (bij. Kalnamuižas) kultūrvēsturiskajā ainavā atspoguļojas novada vēsture no 1. g.t.p.m.ē. līdz mūsdienām. Šajā apkaimē vēsturiski nozīmīgākais ir 19 m augstais Tērvetes pilskalns, kur no vācu ekspansijas sākuma līdz 1286. g. atradās galvenais zemgaļu pretestības centrs. Dzīve Tērvetes pilskalnā ar nelieliem pārtraukumiem turpinājusies vairāk nekā tūkstoš gadu, bet Klosterkalnā izbeigusies ap mūsu ēras sākumu. Lai saprastu Tērvetes senatni, vispirms jāredz tās svētvietas - to centrālā kopa, kas grupējas ap 4 nocietinājumiem - Zviedrukalnu (Svētkalnu), Klosterkalnu, Tērvetes pilskalnu (Cukurkalnu) un Livonijas ordeņa mūra pili ar priekšpili. Kurzemes un Zemgales hercogistes laikā ordeņa pils vietā izbūvēta hercogu rezidence. Šajā laika posmā tapusi arī Kalnamuižas baznīca. Kapsētā pie baznīcas atrodas kapliņa grāfu Pālenu dzimtai, kam piederējus 19. gs. I pusē celtā Kalnamuižas medību pils. 30. gados, pateicoties priežu mežu ārstnieciskām īpašībām, pēc arhitekta A. Klinklāva projekta Tērvetē uzbūvēja sanatoriju tuberkulozes slimniekiem. Vairākās apkārtnes lauku mājās dzīvojuši sabiedrībā pazīstami cilvēki (A. Brigadere, V. Rapa, A. Kviesis, V. Grēviņš). Rakstnieces Annas Brigaderes "Sprīdīšos" 30. gadu beigās izveidots muzejs ar dendrāriju un meža ainavu parku, kur izvietotas latviešu tautas pasaku varoņu koka skulptūras. Pilnībā izjūts Tērvetes īpatnējo kultūrvēsturisko vidi iespējams, izstaigājot 1400 ha lielo Tērvetes dabas parku. Tur priežu silā ierīkotas pastaigu takas, pa kurām ejot, var apskatīt visus iepriekšminētos objektus.

K. Briķe
I. Aroniete

GULBENES RAJONS

Druvienas pagastskola

Gulbenes rajona Druvienas pagasta Druvienā

Druvienu ir dzimta puse daudziem Latvijā ievērojamiem cilvēkiem. Tie nākuši no "Prēdeļiem" (J. Poruks), "Kempjiem" (J. Straume), "Silmačiem" (V. Ešots un visa Blaumaņa apdziedātā "Silmaču" saime), kā arī daudzām citām tuvienes mājām, kas te Vidzemes augstienē izvietojusās Tīrzas un Azandas krastos. Liela nozīme šo personu izaugsmē un izglītošanā bijusi Druvienas pagastskolai, kurā mācījušies daudzi vecākā gadagājuma druvēnieši. Apkārtni ietver gleznaina dabas ainava - plašie mežu masīvi kalnos un ielejās, kur vietvietaš katam atklājas ļaužu iekoptās druvas un lauki. Arī J. Poruks savos literārajos darbos atklājis bērniībā un skolas gaitās smeltos dabas dailes iespaidus. Kultūrvēsturisko ainavu šeit veido teritorija ap veco Druvienas pagastskolu un apkārtnē Pērļa virzienā, kas saistīta ar J. Poruka daiļradi un citu ievērojamu druvēniešu dzīvi un darbu. Druvienas vecā skola celta 1868. gadā. Sākotnēji tā bijusi vienstāva ēka, bet 1894. gadā uzbūvēts otrais stāvs. Ilgāku laiku tajā atradusies arī pagasta valde. 1922. gadā to pārdēvēja par Druvienas pagasta sešklasīgo pamatskolu. Šajā ēkā mācības notikušas līdz 1951. gada 21. decembrim, kad skolu pārceļ uz Druvienas muižas pili, kur tā atrodas arī pašlaik. 1966. gadā vecajā pamatskolā iekārtots muzejs. Tajā apskatāma piemiņas ekspozīcija ievērojamiem novadniekiem - J. Porukam, brāļiem Eglēm un brāļiem Straumēm.

Litenes muiža

Gulbenes rajona Litenes pagasta Litēnē

Šodienas Litenes pagasta centrs veidojies ap bijušo Litenes muižu. Muižā gandrīz pilnīgi saglabājušies sākotnējā apbūve, kas veiksmīgi iekļaujas apkārtnē vidē, ko veido Pededzes upe ar tai raksturīgajiem līčiem un ozolu audzēm upes krastos. Kultūrvēsturiskās ainavas robežas velkamas līdz ar Litenes muižas apbūves robežām. 1820. gadā par Litenes muižas īpašnieku kļuš fon Volfu dzimta, kuras saimniekošanas laikā veidojusies pašreizējā apbūve un notikusi parka iekārtošana. Apbūves centrālā ēka - kungu māja - celta 19. gs. pirmajā pusē un vēlākajos gados pārbūvēta. Gar pili plūst Pededzes upe, kreisajā krastā veidodama plašu līci ar stāvu nogāzi. Parka veidošanas darbi uzsākti 19. gs. otrajā pusē, tā platība ir 11,5 ha. Parkā stādīti gan vietējie, gan svešzemju augi. Emocionāli izteismīgs ir lokveida parādes pagalmis kungu mājas priekšā ar vecu koku grupām un regulāru plānojuma centru. Bez lielām pārmaiņām ārējos apjomos saglabājušās gandrīz visas saimniecības ēkas - klētis, stallis, "vešūzis", kalpu mājas, vagara māja u.c. Lielākā daļa no minētajām ēkām piemērotas un tiek izmantotas mūsdienai vajadzīgām - kungu mājā atrodas Litenes pamatskola, klētī - Litenes pagasta kultūras nams, "vešūzi" - sporta zāle, vairākas ēkas tiek izmantotas kā dzīvojamās ēkas. 1990. gadu beigās Litenes pagastā uzsākti aktīvi muižas sakopšanas darbi, īpaša uzmanība tiek veltīta parkam.

S. Dundure

JĒKABPILS RAJONS

Zasa

Jēkabpils rajona Zasas pagastā

Zasa veidojās ap Viesenes muižu un Zasas nosaukumu ieguva pēc Pirmā pasaules kara. Muižas ietekmē veidojās arī kultūrvēsturiskā ainava. Senākais elements ainavā ir Zasas evaņģēliski luteriskā baznīca, kas celta 1750. gadā un ir valsts nozīmes arhitektūras piemineklis. Vēlāk būvētas ūdensdzirnavas ar melderu māju. Ainavas pamatelements ir Zasas parks 23 ha platībā, kas veidots pēc Krievijas caru rezidences - Gatčinas parka parauga, iesaistot ainavā upīti, diķus un tiltiņus. Muižas izveidošanu

sākusi baronu Zasu dzimta, bet vēlāk muižu īpašumā ieguva Greigu dzimta. Pēdējais bija Aleksandra fon Greigs. Muižas kungu māja nav saglabājusies, bet par muižas apbūvi liecina pārvaldnieka māja un saimniecības ēkas: vežūzis, laidars, vīna pagrabs un brūzis. 20. gs. 30. gados uzcelta Zesas vidusskolas ēka, ievērojams šo gadu ainavas elements ir I. Stukla savrupmāja. Kopējā ainavā iekļaujas arī 20. gs. 60.-80. g. ēkas: aptieka, pagasta padomes nams, Zesas muzejs. Ainava ir sakopta un gaida tūristus un ceļotājus.

Gārsene

Jēkabpils rajona Gārsenes pagastā

Gārsenes vidējciems veidojies ap Gārsenes muižu un tās ietekmē. Gārsenes kultūrvēsturisko ainavu ievada bijušais Gārsenes pagastnams ar piemiņas plāksni Lāčplēša kara ordeņa kavalierim ģenerālim J. Indānam un citiem Latvijas atbrīvošanas kara varoņiem – gārseniešiem. Gārsenes muižas ceļa malā atrodas Gārsenes kapsēta un Gārsenes evaņģēliski luteriskā baznīca (ap 1907.gadu). Tā būvēta pēc arhitekta K. fon Engelharta projekta, bet būvdarbus vadījis arhitekts E. Kupfers. Tās celtniecība bijusi ievērojams notikums ne tikai Gārsenē, bet visā Latvijā, jo atspoguļota izdevuma "Jahrbuch für Bildene Kunst in den Ostsee provinzen" (1907.). Baznīcas apjoms ir asimetrisks, jo zvanu tornis novietots tās sānos. Pāri upītei – mūra tilts, bet uz upītes ir gotikas formās veidotas dzirnavas, kurās tagad darbojas elektrostacija. Gārsenes muižas apbūvi veido kungu māja (tagad Gārsenes skola), kalpu māja, brūzis, klēts, stallis, dzirnavas un parks. Kungu māja celta 19.gs. 60. - 80.gados. Gārsenes pagasta iedzīvotāji izveidojuši tūrisma taku, kas vijas gar gleznainajiem Dienvidsūšes krastiem, gar teiksmainiem akmeņiem.

J. Amats

Asare

Jēkabpils rajona, Asares pagastā

Asares kultūrvēsturiskās ainavas dominante ir Asares evaņģēliski luteriskā baznīca (1820. - 1823. g.), pie kuras 1924. gadā pēc arhitekta A. Birzenieka projekta uzcelts pieminēklis Latvijas atbrīvošanas karā kritušo Augškurzemes partizānu pulka karavīru piemiņai. Asares kultūrvēsturiskās ainavas pamatelements ir Asares muižas parks un muižas apbūve. Asares muižas kungu māja celta 18. gs. vidū (piebūves 19. gs. vidū), diemžēl nodegusi 1925.gadā, un par tās interesanto arhitektūru liecina tikai saglabājusies piebūvju mūri. Vēl muižas apbūvē ir saglabājušās 19. gs. vidū un otrajā pusē celtā pārvaldnieka māja (tur tagad atrodas Asares pagasta padome un Asares muzejs), kalpu māja, baznīckunga māja, muižas īpašnieku dzimtas kapliča vecajā Gārsenes kapsētā, kā arī vairākas saimniecības ēkas. Asares pagasts izveidojis Asares muižas parka taku, kuru izstaigājot, var iepazīties ar Asares kultūrvēsturisko mantojumu. Tā aizved līdz Tempļa kalniņam ar lapeni, Asares muzejam, Asares pilsdrupām, luterāņu baznīcai, pieminēklim Augškurzemes partizānu pulkam (1919.-1920.), vējdzirnavām un dziļlepai.

A. Āboltiņš
J. Amats

JELGAVAS PILSĒTA

Gintermuižas vēsturiskā apbūve un ainavu parks

Jelgavas rajona, Jelgavā, Filozofu ielā.

Bijušās Kurzemes hercogistes galvaspilsētā Jelgavā no centra uz Svētes upes pusi ved senlaicīgā Filozofu iela, kādreizējais "Filozofu ceļš", pa kuru 18.gs. viesošanās reizēs labprāt pastaigājušies J. Herders (1744. – 1803.) un J. Hamans (1739. – 1788.) apcerot filozofiskas problēmas. Ielas galā, skaista parka ielokā, redzama ēku kopa, kura veidojusies pirms gadsimtu mijas un vēlākajā laikā ar jaunuzceltiem korpusiem dienvidu pusē. Tā ir Jelgavas republikāniskā psihoneiroloģiskā slimnīca, kas savos vairāk nekā simts pastāvēšanas gados daudzreiz mainījusi nosaukumu, bet tautā joprojām tiek dēvēta par Gintermuižu. Slimnīcu dibinājis mācītājs Ludvigs Traugots Kristiāns Fridrihs Katerfelds (1843. – 1910.). Slimnīcas ēkas tika nosauktas dažādu bībeles sīzētu vārdos. Slimnīcas ēku kompleksam izšķirami četri būvēšanas periodi. No vissenākā laika 18.gs. saglabājusies vecākā ēka, kura laika gaitā saukta par Muižas māju, Mednieku pili, Ēglu vai Marines krogu. Gintermuižas kultūrvēsturiskā koncentrējas dažādu stilu arhitektoniskā apbūve – guļbūves koka ēka (režģu aizpildījums – sarkanais ķieģelis), kur katrai no šīm ēkām ir atsevišķas funkcijas. Šai apbūvei viengabalainību piešķir milzīgo dendroloģisko stādījumu daudzveidība, kas izvietojas Svētes upes labajā krastā. Ap 1673.g. pēc hercoga Jēkaba rīkojuma sāka rakt kanālu no Svētes upes cauri Jelgavai uz Lielupi. Baltā divstāvu ēkā, kādreizējā doktorātā, kuru projektējis arhitekts barons U. Hoiningens – Huene (celta 1913. – 1914.), kopš 1987.gada atrodas slimnīcas vēstures muzejs.

G. Skulte

JELGAVAS RAJONS

"Auči"

Jelgavas rajona Sidrabenes pagasta "Aučos"

Dzīvojamā māja "Auči" 20.gs. 20.gadi, 90.gadi Rāmi plūst Lielupe. Pirms upe pagriežas uz Jelgavas pusi, tā met vēl vienu ieloku. Lielupes labajā krastā atrodas pirmā Latvijas Republikas brīvvalsts prezidenta J. Čakstes dzimtais

mājas "Auči". Zaļās Zemgales līdzenajā ainavā pilij līdzīgie "Auči" saskatāmi no tālienes, tāpēc ka ēku apkārtnē vidē īpaši izceļ sarkanbrūnais dakstiņu jumta segums un fasādes krāsojums. 1871.gadā lakstu ģimene no Lielsēvas pagasta "Čakstu Zirņiem" pārcēlās uz "Aučiem". Līdzās vecajai dzīvojamajai mājai 20.gs. 20.gados sāka celt jaunu ēku, kas leņņi pacēlās Zemgales līdzenuma ainavā. 20.gs. 90.gados "Auču" kultūrvide atdzimst – māju atjauno, tās apkārtni sakopj, darbojas muzejs. "Auču" kultūrainavu veiksmīgi papildina prezidenta J. Čakstes un viņa tēva veidotais augļu dārzs un garā liepu aleja. Līdzās dārzam un pāri lielceļam plešas labības fīrums, bet pāri tiem redzams zaļojošais mežs, kuru 19.gs. nogalē stādījis J. Čakstes tēvs. Gleznainais Lielupes krasts, "Auči" un to apkārtnē veido skaistu Zemgales lauku kultūrainavu. Tā ir ne vien dabas radīta, bet to veidojis un papildinājis cilvēks ar savu estētisko vides uztveri un būdamts istu savu māju saimnieks.



Pēterlauku vējdzirnavas

Jelgavas rajona Platones pagasta "Pēterlaukos"

Ap 1860., 20.gs. 70.-80.g. Senās vējdzirnavas ir viena no Zemgales lauku kultūrvēsturiskās ainavas domināntēm. Zemgales līdzenumā – pavasaros zaļojošo fīrumu un vasarās zeltaino druvu ieskautes, leņņi un majestātiski stāv Pēterlauku vējdzirnavas. Tās uzskatāmas par vienām no lielākajām un vislabāk mehanizētājām Latvijas vējdzirnavām. Šīs holandiešu tipa vējdzirnavas celtas ap 1860.gadu arhitekta Fridriha Šmita vadībā. Dzirnavu mehānisma meistars bija Tukuma apriņķa Struteles pagasta Druviņu māju saimnieka dēls Kārlis Trēde. Meistars bija labs sava amata pratējs un darinājis vairāku Zemgales dzirnavu mehānismus. Zemgales lauku kultūrvēsturiskā ainava ar Pēterlauku vējdzirnavām īpaši vērtīga, tāpēc ka saglabājusies savu pirmatnīgumu. To neieskauc masīva apbūve, bet pietiekamā attālumā no vējdzirnavām atrodas Latvijas laukiem raksturīgās viensētas. Pašu dzirnavu tuvākā apkārtnē rada mazliet romantisku noskaņu – lielais Dzirnavu korpus mūrēts no ķieģeļiem, vērienīgie spāri, kuru diametrs ir 25 m, mazā dzirnavnieka māja, nelielais dīķītis un ābeļdārzs. Svarīgi ir saglabāt šo samērā neskarto vidi un kultūrvēsturisko ainavu, kas liecina par latviešu zemnieka darba tikumu, dzirnavnieka amata prasmi un Latvijas lauku kultūrainavu.

I. Lastovecka

JŪRMALAS PILSĒTA

Kauguru zvejniekiems

Jūrmalā, Kauguros

Rīgas jūras līča dienvidu daļai pieguļošais Kaugurciems šodien ir Jūrmalas pilsētas daļa, kas izaudzis piejūras kāpu izteiktajā reljefā. Tā struktūra ir tipiska senā zvejniekiema neregulāra plānojuma paraugs; ielas veidojušās ceļu un celiņu vietā, kas ved dažādos virzienos, pat galvenā – Kaugurciema iela jeb bijušais lielceļš ved austrumu – rietumu virzienā, likumojojot paralēli jūrai. Kaugurciems sācis veidoties 17.gs. uz Slokas muižas zemes. 18.gs. arvien plašāk izvērsusies zvejniecība un palielinājusies iedzīvotāju blīvums, līdz 19.gs. sākumā tur sākuši apmesties arī atpūtnieki, galvenokārt, no Kurzemes. Taču citas peldvietas tuvāk Rīgai ātri vien izkonkurēja Kaugurciemu, un tā iedzīvotāji turpināja ierasto dzīves un darba ritmu, saglabājot zvejniekiemam raksturīgo apbūvi un parcelāciju, kas stipri atšķirīga no pārējās Jūrmalas pilsētas. Kauguru zvejniekiema teritorija noteikta pēc 20.gs. sākuma Slokas apkārtnes kartes un atrodas tā vēsturiskajās robežās. Šodien saglabājusies galvenokārt saimniecības ēkas – pagrabi, šķūņi utt., kuros var saskatīt tautas celtniecības tradīciju iezīmes. Arī Latvijas atbrīvošanās kaujas iezīmējas Kaugurciema vēsturē, kad Latvijas armijas kapteiņa P. Zolta vadībā rota izcīnīja uzvaru pret Sarkanarmiju, kam par godu atklāts pieminēklis; netālu atrodas arī kritušo sarkanarmiešu kapi ar piemiņas ansambli. Kaugurciema arhitektoniskā un vēsturiskā vērtība iekļaujas dabas un apbūves ainavā, tādēļ šai teritorijai piešķirts kultūras pieminēkla statuss.

A. Pētersone
I. Tapiņa

KRĀSLAVAS RAJONS

Ezernieki (Bukmuiža)

Krāslavas rajona Ezernieku pagasta Bukmuižā

Dagdas - Rēzeknes šosejas 14.kilometrā sākas Ezernieku ciemats (līdz 1938.g. Bukmuiža) ar bijušās muižas ēkām (19.gs.v. - 20.gs.l.ceturksnis) un skaistā kalniņā pie Ežezera stāvošu nelielu mūra katoļu baznīcu ar zogu (1829.). Apmēram 0,5 kilometrus uz rietu-

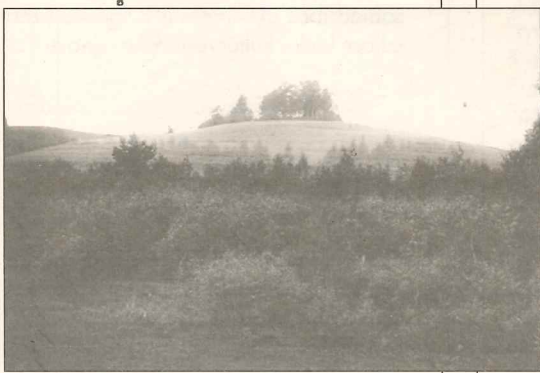
miem, Ežezera augstajā krastā liepu, kļavu un plaša augļu dārza aptverta, slejas Ezernieku vidusskolas baltā trīsstāvu ēka (darbojas kopš 1887.g. kā tautskola). Ezernieku apkārtnē ir viena no gleznainākajām vietām Krāslavas rajonā. No ziemeļaustrumiem ciematu ieskauj priežu sils, bet dienvidrietumos plešas Ežezers (11 km²), kas slavens ar daudzajām (69) salām, pussalām un līčiem. Salu skaits mainās atkarībā no ūdens līmeņa ezerā. Lielās lāču salas platība pārsniedz 45 ha. Ezers ar ozoliem, lazdām, ievām un Latvijā reti sastopamiem augiem apaugušajām salām un piekrastes zonu pasludināts par rezervātu, un ir aizsargājams dabas objekts. Vairākos pauguros, kas paceļas ap Ežezera, atradušās senās apmetnes un pilis. Ievērojamākais ir Ozolkalns (11. un 12.gs. latgaļu pilskalns ar apmetni) pie Ūdrāju sādžas ar 40 m augstām nogāzēm. Ezera ziemeļrietumu krastam piekļaujas Pilāru ozolbirzis (15 ha), kas ir aizsargājams dabas objekts, jo daži koki te sasniedz pat 350 gadu vecumu. 1 km uz dienvidiem Ozolkalna atrodas Ūdrāju ezers (50 ha) ar 2 saliņām. Ūdrājas un Ežezera saista aptuveni 200 m garš kanālveida savienojums, kurā aug daudz ūdensrožu.

J. Lismanis

Sauleskalns

Krāslavas rajona Kombuļu pagasts

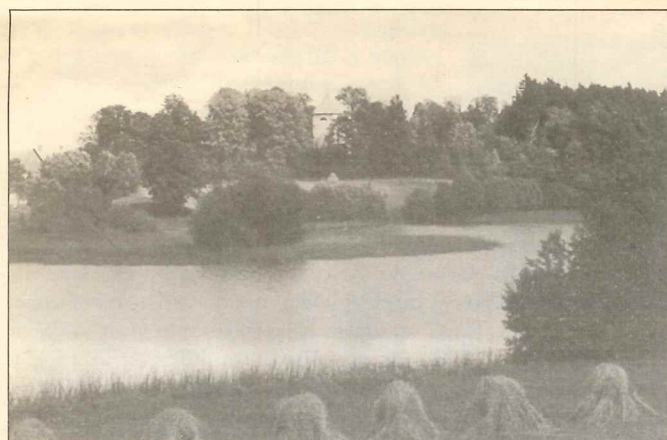
Valsts nozīmes arheoloģijas piemineklis Sauleskalns (Kombuļu pag. Lielajos Unguros) atrodas Latgales augstienes augstā (211 m virs jūras līmeņa) gala morēnas paugurā. Kalna virsotne aizņem aptuveni 3 ha lielu platību, kas paceļas 60 m virs daudzajiem (26) tuvākās apkārtnes ezeriem. Kalna ziemeļu pakājē starp Ardavas, Unguru un Jodu ezeriem atrodas teiksmām apvītais Dievu dārzs. Pie Dviļa ezera, kraujās kalna nogāzes dēvē par Velna gravu. Dienvidu pusē Sauleskalnam piekļaujas Baltijas visdziļākais ezers - Dridzis (65m). Ar ievām, ozoliem un lazdām noaugušie krasti, daudzie līči, 8 salas un dzidrais ūdens to dara jo sevišķi gleznu un pievilcīgu. Sauleskalns ir ievērojamākā seno latgaļu kulta vieta dienvidaustrumu Latvijā. Kopš neatminamiem laikiem vēl mūsu dienās, pēc pabeigtiem pavasara lauku darbiem, no plašās apkārtnes šeit pulcējas cilvēki svinēt saulgriežu svētkus - dedzināt Jāņugunis. Arheoloģiski kalns pazīstams ar savruppatradumiem un saviem trijiem sakrālajiem depozītiem. Visas atrastās senlietas raksturīgas latgaļiem un attiecas uz vidējā dzelzs laikmeta beigām un vēlā dzelzs laikmeta sākumu. Tagad kalna virsotnē slejas skatu un telekomunikāciju torņi, bet pakājē - tūristu mītne.



M. Rušs

KULDĪGAS RAJONS

Lielivandes muižas komplekss ar parku
Kuldīgas rajona Īvandes pagasta Īvandē



krogs. Lejā saulainā nogāzē "stāv dzirnas zaļā ielejā" ar skaistu augļu dārzu ezera dienvidu krastā. Uz muižu ved aleja un jau iztālēm no lielceļa pāri parka galotnēm augstu slejas Latvijā lielākās baltegles smaile. Muižas kompleksā vienlaikus aplūkojamas vecā (18.gs.) un jaunā (19., 20.gs.) kungu mājas, 18.gs. beigu klētis un stallis. Romantisko neregulāro parku vēl krāšņāku padara no dzirnavām plūstošās Krimales upītes grava. Šeit skolā gājis un šīs vietas savos atmiņu tēlojumos aprakstījis Mārtiņš Kalndruva, kura vecāku mājas atrodas netālu.

Īvandes baznīca un dzirnavas (1842.g.) ar ezeru atrodas Kuldīgas - Ēdoles ceļa malā. Iebraucot Īvandē, baznīca un dzirnavas atrodas kreisajā pusē, izbraucot muiža - labajā. Baznīca (1815.-16.) un barona kapi, kas jau nopostīti, atrodas gleznainā dzirnezera krastā, lejup uz dzirnavām vedošā celiņa pretējā pusē ir bijušais krogs. Lejā saulainā nogāzē "stāv dzirnas zaļā ielejā" ar skaistu augļu dārzu ezera dienvidu krastā. Uz muižu ved aleja un jau iztālēm no lielceļa pāri parka galotnēm augstu slejas Latvijā lielākās baltegles smaile. Muižas kompleksā vienlaikus aplūkojamas vecā (18.gs.) un jaunā (19., 20.gs.) kungu mājas, 18.gs. beigu klētis un stallis. Romantisko neregulāro parku vēl krāšņāku padara no dzirnavām plūstošās Krimales upītes grava. Šeit skolā gājis un šīs vietas savos atmiņu tēlojumos aprakstījis Mārtiņš Kalndruva, kura vecāku mājas atrodas netālu.

Lēnu baznīcas teritorija un mācītājmāja
Kuldīgas rajona Nīkrāces pagasta Lēnos

Šeit nav svešu elementu (ja neskaita ceļa asfalta segumu), kas traucētu uztvert nepārveidotu ainavu. Atsevišķi - objekti Lēnu senkapi, pilskalns, baznīca un krogs atrodas Skrundas - Nīkrāces ceļa tiešā tuvumā un ir valsts aizsargājami kultūras objekti. Mācītājmāja - nepārveidota 18.gs. guļbūve ar neskartu ēkas plānojumu novietota reljefā Ventas krastā. Pildrežģa zelmenī vēl saglabājušies oriģinālie logi. Ainavu veidojošie elementi nepārveidoti skatāmi kopā - Venta ar abpus lēzenajiem krastiem esošajām plāvām, Lēnu senkapi pie "Ventmaljiem". 17.gs. vidū celta Lēnu baznīca un 19.gs. vidū pseidogotiskā stilā celtā greznā lapene pie mācītājmājas, 19.gs. celtais baznīckrogs. Tālienē redzams Lēnu (Imuļu) pilskalns un koku puduri pie Lēnu muižas, kur 1919.g. III Latvijas atbrīvošanas kara laikā O. Kalpaka vadībā notika kauja.

"Spuras"

Kuldīgas rajona Padures pagasta "Spurās"

Kultūra - vēsture - ainava. Šeit darbojas katrs no šiem jēdzieniem gan atsevišķi, gan kopā. "Spuras" ir 19.gs. celta guļkoku Padures muižas mežsarga māja, kas atrodas kreisajā Ventas krastā. 20. un 30.gados pa Ventu uz Ventspili regulāri kursēja kuģītis un Kuldīgas

plotnieki pludināja balķus. "Spurām" kaimiņos atrodas Lāčplēša ordeņa kavaliera pulkveža Kr. Kūka mājas "Vindoles" un viņa atdusas vieta Vindolu kapos. Ekas saimnieks gleznotājs Valdis Līcītis, kurš aktīvi glezno "Spuru" apkārtnē, ar dziļu izpratni kopj ainavu, īpaši lepojojies ar ievu audzi. Šī ainava ir patiesi iedvesmojoša, ko apliecina mākslinieka darbu izstādes. Ventas senleja, kokiem apaugušie krasti, kas spoguļojas Ventas rāmajos ūdeņos, netālu labajā krastā ietekošā Reizupe, pie kuras "Ostu" apkārtni savulaik sakopa aktieris E. Valters, netālu esošie Veckuldīgas un Padures pilskalni, smilšakmens iežu atsegumi un "Sarkanās sienas", un Māmuļas ala padara šo ainavu īpaši skaistu un nozīmīgu. Šis ir "klusuma krasts" tālu no autoceļiem, īpaši fira un nesabojāta ainava.

A. Volanska

LIEPĀJAS RAJONS

Tāšu muiža

Liepājas rajona Medzes pagasta Tāšos

Netālu no Liepājas un senā jūras krasta Rietumkurzemes augstienes rietumu malā nelielā iepakā atrodas Tāšu muižas apbūve ar parku. Vērtīgā kultūrvēsturiskā ainava sāka veidot XVIII gs. pirmajā pusē, un šajos nepilnos 300 gados nav sabojāta ar vēlāka laika celtnēm. Secen gājušas arī padomju laika silikātkieģeļu būves un ūdenstorni, jo pēc Tāšu septiņgadīgās skolas slēgšanas uzskatīja, ka šai vietai nav nākotnes. Tāši ir visā Latvijā unikāls muižas apbūves komplekss ar parku, kas harmoniski iekļaujas dabā. Ainavā ietilpst kungu māja, kalpu māja, saimniecības ēka, ūdensdzirnavu paliekas un nelielā nogāzē izvietots 9,8 ha liels parks. Ap muižas ēkām izveidota dīķu un kanālu sistēma. Šo kultūrvēsturisko ainavu veido it kā 2 daļas: vēsturiskā apbūve un parks ar apkārtējo ainavu. Parks sadalīts vairākos alternatīvos apgabalos. Tieši pretim kungu mājai kādreiz bijis baroka laika dārzs (parks) (vienīgais zināmais Liepājas rajonā), otrā pusē - augļu dārzs, tālāk aiz dīķa - ainavu parks. Kungu mājas priekšā ir ovāls parādes pagalmi. Parkā ir samērā daudz introductēto stādījumu. No parādes pagalma puses paveras skats uz zivju dīķiem, bijušajām ūdensdzirnavām un iepakā pretējo nogāzi, ar zemnieku firmu tūlūmā. Savulaik bijis Tāšu (arī Talsiņu) pagasts, kurš 50. gados pievienots Medzes pagastam. 1920.gados, kad Tāšu muižā sāka darboties pagasta pamatskola, šī vieta ieguva jaunu elpu. Noteicošā loma tajā bija ilggadīgam skolas direktoram Jānim Legzdiņam. Viņš ir unikāla personība pedagogu vidū Liepājas novadā, jo skolas direktora amatā pavadījis vairāk kā 50 gadus.

M. Irbīte

LIMBAŽU RAJONS

Dzejnieka Friča Bārdas dzimtās mājas - "Rumbiņi"

Limbažu rajona Katvaru pagasta "Rumbiņos"

F. Bārdas dzimtās mājas "Rumbiņi" ir raksturīgs Latvijas lauku viensētas paraugs, kas pateicoties tās statusam - memoriālais muzejs - ir saglabāts, atjaunots un sakopts, nezaudējot raksturīgās tautas celtniecības pamatvērtības. Ēkas iekļaujas Ziemeļrietumu Vidzemes pacēluma paugurainajā ainavā. Saglabājušās ir lauku sētai raksturīgās būves - dzīvojamā māja, klētis, kūts (celtas 1880.gadā), aka un dārza mājiņa. "Rumbiņi" ir valsts nozīmes vēstures piemineklis; šajās mājās dzimuši un dzīvojuši latviešu dzejnieki Fricis un Antons Bārdas, vēlāk arī Friča Bārdas dzīvesbiedre dzejniece Paulīna Bārda. Pēc dzīvojamās mājas restaurācijas 1993.gadā tajā iekārtota ekspozīcija, kas stāsta par dzejnieku daiļradi, dzimtas dzīvi latviešu lauku sētā, sākot no 19.gs. vidus. Blakus vecajām "Rumbiņu" ēkām atrodas "Dārziņi" - māja, kuru, dibinot ģimeni, 1915.gadā būvējis Fricis Bārda. Tajā no 1968.gada atvērta memoriālā istaba. Dārzā atrodas Fricim Bārdam veltīts piemiņas akmens, ko veidojis tēlnieks Vilnis Tītāns. Šeit saglabāta vēsturiskā lauku vide, dodot iespēju visiem iepazīties ar seno latviešu sētas struktūras modeli.



A. Āboltiņš
I. Ozola

Liepupe

Limbažu rajona Liepupes pagasta Liepupē



Liepupe ir bagāta ar dažādu vēstures periodu liecībām, un katra no tām atspoguļo sava laikmeta iezīmes. Jūras tuvums un ceļu izvietojums ļāvis šo teritoriju apdzīvot jau no seniem laikiem, par ko liecina Liepupes pilskalns (valsts nozīmes arheoloģijas piemineklis). Netālu atrodas kapsēta ar vēsturiski nozīmīgiem un mākslinieciski izteismīgiem kapu pieminekļiem, krustiem un baronu Mengdenu un Aderkasu dzimtu kapenēm, kas celtas 18.gs. beigās un atjaunotas 1996.gadā. Nozīmīga Liepupes kultūrvēsturiskās ainavas dominante ir Liepupes evaņģēliski luteriskā baznīca ar kapelu (valsts nozīmes arhitektūras piemineklis), kurā pēc nostāstiem esot laulājies barons Minhauzens. Tā celta 1783.gadā, no vecās koka baznīcas saglabājot mūra kapelu, atjaunota no 1991. līdz 1999.gadam. Blakus baznīcai atrodas mācītājmuižas dzīvojamā māja - 18.gs. beigās celta ēka, kurā savulaik strādājis

Garlībs Merķelis. Šai videi ir bagāta vēsture, to skāruši dažādu laiku postījumi, taču tā saglabājusies pietiekami skaista, sakopta ar atjaunotām un kārtībā uzturētām senatnes vērtībām. Šis kultūrvēsturiskās ainavas saglabāšana ir svarīgs Liepupes vēsturiskās telpas vērtības apliecinājums. To šķērso šoseja Rīga – Tallina, kas ļauj baudīt un novērtēt šo vidi arī tūristiem un citiem Latvijas apmeklētājiem, un tā spilgti demonstrē Vidzemes kultūrvēsturiskās vides tradīcijas.

I. Ozola

Bīriņu muiža

Limbažu rajona Vidrižu pagasta Bīriņos

Bīriņi ir kultūrvēsturiski nozīmīga vieta, kurā saglabājusies 18.gs. – 19.gs. veidotā muižas apbūve ar parku, kas ir valsts nozīmes arhitektūras piemineklis. Seit saimniekojis gan novators grāfs Mellins – pirmais Vidzemes un Igaunijas zemes kartes sastādītājs –, gan bagāto fon Pistolkorsu ģimene, kuras laikā tika uzcelta jauna pils – toreiz modernākā Vidzemē. Valda uzskats, ka tieši šeit kādreiz atradusies arī seno lībiešu apmetne, kas ietilpa plašākā novadā – Kubeselē. Muižas ansamblī kopā ar pili veido kalpu māja, pārvaldnieka māja, zirgu stalli un kalpu dzīvojamās mājas, ūdensdzirnavas, kapenes, ūdens tornis, zemnieku lietu komisijas sanāksšanas nams, kurā ap 1820.gadu iekārtots bērnu dārzs un skola. Tagad te atrodas muižas kultūrvēsturiskā centra administrācija. Muižas ēkas ieskauj parks – starp pili un Bīriņu ezeru veidota parka regulārā daļa. No pils ezera pusē paveras skaists skats. Otrpus pilij atrodas ainavu parks, kurš nosaukts A. fon Pistolkorsa laulātās draudzenes Emīlijas vārdā, kam turpinājums ir plašais meža parks. Emīlijas parkā atradīsīm pieminekli baronesei Mengdenai, dīķi ar Mīlestības saliņu un mūra tiltiņu, kā arī jaukus pastaigu celiņus. Interesanta būve parkā ir kapenes, kuras izbūvētas pakalnā, izveidojot pazemes telpu no laukakmeņu mūra. Muižas apbūve kopā ar parku veido saskaņotu vidi, kas raksturo Latvijas lauku muižas ainavu. Pašlaik Bīriņu pils ir privātpašums un tiek izmantota tūrisma un atpūtas vajadzībām.

J. Zilgalvis
I. Ozola

LUDZAS RAJONS

Malnavas muiža

Ludzas rajona Malnavas pagasta Malnavā

Malnavas pagasta centrs izaudzis no Malnavas muižas. Tās apbūve veidojusies 19.gs.l.pusē. Kādreizējā kungu māja un saimniecības ēkas celtas klasicisma stilā ar barokālām iezīmēm. Sevišķi interesanta un bez īpašām pārbūvēm saglabājusies muižas klēts – vienstāva mūra ēka ar diviem masīviem četru kolonnu portikiem. Greznā kungu māja laikā no 1924.gada līdz 1926.gadam pārbūvēta; tagad tur atrodas Malnavas lauksaimniecības tehnikums, kurš apsaimnieko rajonā lielāko muižas kompleksu ar plašu un rūpīgi koptu 1830.gadā stādīto Veco muižas parku un Ziedoņa parku. Vecais muižas parks ar regulāru plānojumu un labi koptiem svešzemju koku grupu stādījumiem un dīķi apjots ar mūra žogu, kam dakstiņu jumts. Cauri senajiem muižas vārtiem nokļūstam priekšpils laukumā, kura pretējā pusē atrodas muižas pils. Ēkas aizmugurē paveras gara, regulāra skatu perspektīva ar šaurām kulisēm. Visā parka teritorijā ir iekopti zālieni, labiekārtoti celiņi un atpūtas laukumi. Krāšņajā parka ainavā iekļaujas muižas kompleksa ēkas. Malnavas muižas komplekss ar parku, kas vairākkārt cietis no postījumiem (1905.gadā, Otrā Pasaules kara laikā), atjaunots un saglabāts joprojām izraisa sabiedrības interesi kā nezūdoša kultūras vērtība.

Salnavas muiža

Ludzas rajona Salnavas pagasta Salnavā

Pie Kārsavas – Rugāju ceļa atrodas Salnavas muižas komplekss ar iekoptu parku. Muižas apbūve, kuras pirmsākumi meklējami 18.gs. beigās, daļēji saglabājusī savu sākotnējo struktūru, kaut gan vairākas ēkas pēckara gados stipri pārbūvētas. Salnavas muižas kungu mājā atrodas pamatskolas internāts, ap šo ēku parka plānojums veidots regulārs, bet pārējā daļā – brīvs. Muižas apbūvi iekļauj gleznains parks ar ūdenskrātuvēm. Acij tīkams ir centrālais dīķis ar divām romantiskām saliņām. Saglabāties nostāsts par to, ka no dīķiem izsmeltā zeme sabēta uzkalniņā, kur uzcelta baznīca. Salnavas baznīca celta vienā laikā ar muižu, tādēļ to vizuāli var uzvert kā muižas kompleksa sastāvdaļu. Parka teritorijā atrodas liels akmens un diža liepa, kuras apkārtmērs sasniedz 5,5 m.



Divkšu pilskalns

Ludzas rajona Nirzas pagasta Divkšos

Nirzas pagasta Divkšu sādžā atrodas viens no gleznainākajiem pilskalniem Ludzas rajonā – Divkšu pilskalns jeb Zelta kalns. Kalns ir plašākā apkārtnē augstākā vieta, tādēļ redzams no liela attāluma. Tas labi saskatāms no Nirzas puses pāri Nirzas ezeram. Divkšu kalnu var labi redzēt arī no Pentjušu pilskalna Rundēnu pagastā. Profesors F. Balodis Divkšu pilskalnu uzskatīja par latgaļu austrumu robežas nocietinājumu sistēmas sastāvdaļu. Pilskalns ar varenajiem grāvjiem un valņiem atstāj spēcīga nocietinājuma iespaidu. 1925.gadā pilskalnu uzmēroja E. Brastiņš. Skaista priežu meža noaugušais pilskalns atrodas rajona dzīlākā un tīrākā Nirzas ezera krastā un kopā ar to veido krāšņu ainavu. Tā kā pilskalns labi redzams no dažādām pusēm, grūti spriest par ainavas lokalizāciju. Taču droši var apgalvot, ka tik varens un labi saglabāties pilskalns nav tikai estētiska vērtība. Tas sniedz liecības par seno latgaļu kultūru dzelzs laikmetā un var atklāt daudz ko jaunu novada vēstures pētniecībā.

A. Zīmele
M. Rušs

Madonas rajons

"Braki" un "Meņģeļi" Pulgožņa ezera apkārtnē

Madonas rajona Prāulienas pagastā

Latvijas lauku ainava ir pamats latviešu kultūras darbinieku daiļradei. Ekonomiskie un politiskie apstākļi noteica vidi un dzīves veidu, arī pasaules uzskatu tiem cilvēkiem, kuru devums latviešu kultūras vēsturē vērtējams kā izcilis un nozīmīgs. Ērgļu apkaimē dzimuši un dzīvojuši dramaturgs un rakstnieks Rūdolfs Blaumanis un mūziķi brāļi Pēteris, Andrejs, Pāvuls un Juris Jurjāni. Līdzīgi kā citur Latvijā, arī ērgļeniešu sabiedrība ir vēlējusies iemūžināt izcilāko kultūras darbinieku piemiņu, saglabājot to kultūrvēsturisko vidi, kāda tā šeit bijusi viņu dzīves laikā. Tā radās Blaumaņa muzejs "Braki" (1959.g.) un brāļu Jurjāņu muzejs "Meņģeļi" (1981.g.) – valsts nozīmes vēstures pieminekļi. Abi muzeji ir restaurētas 19.gs. vidus zemnieku sētas, kas organiski iekļaujas Vidzemes augstienes paugurainajā ainavā. Tās rāda ne tikai minēto kultūras darbinieku devumu, bet arī saglabā novada kultūrvēsturisko mantojumu, iesaistot to aktīvā un mūsdienīgā aprītē. Vidzemes augstienes izteiksmīgo paugurainu un ezerainu ainavu saglabāšanai 1977.gadā dibināts aizsargājamo ainavu apvidus "Vestiena", kurā atrodas arī "Braki" un "Meņģeļi". Jaunas vietējās sabiedrības aktivitātes ir Pulgožņa ezera kultūrvides parka veidošana ar mērķi saglabāt un izkopt lauku kultūrvēsturisko ainavu.

A. Āboliņš
B. Podiņš

Cesvaine

Madonas rajona Cesvaine ar lauku teritoriju

Cesvaine nu jau gandrīz desmit gadus (t.i. kopš 1991.gada) lepojas ar pilsētas tiesībām, taču tā joprojām saglabājusī lauku kultūrvēsturiskās ainavas veidošanās pamatprincipus. Vidzemes Augstienes austrumu daļā, Nesaules kalna apkaimē, paugurainā reljefā, kur cauri vijas Sūlas upe, rodams dažādu lauku liecības. Par agro dzelzs laikmetu stāsta 15 metrus augstais Cesvaines pilskalns, kas norāda, ka vieta bijusi apdzīvota jau toreiz. Liecības palikušas arī par 14.gs. celto Rīgas arhibīskapa pili. Košākā Cesvaines rota neapšaubāmi ir blakus bijušās pils drupām 19.gs. beigās celtā medību pils. Šeit, kā reti kur, cauri kariem un pēckara gadiem saglabāties 19. – 20.gs. sākumā veidojusies muižas apbūves centrs. Šķeltu laukakmeņu mūra pils iezīmējas kā dominante apkārtnē ainavā ne vien ar īpatno koloristiku, bet arī ar filigrānajām eklektisma formām. ZA virzienā no pils, abpus Sūlas krastiem, plešas Cesvaines muižas skaistais un romantiskais ainavu parks, kura teritorija aizsniedzas līdz pilskalnam. Atceļā uz pils pusi, pāri lielceļam, izvietojusies muižas saimniecības ēkas – varens divstāvu stalla apjoms, kam iepriekš klēts, bet attālāk – t.s. Šveices māja un turpat apkārt vēl citas saimniecības ēkas – gan siltumnīcas, gan alus brūzis. Cildinot Cesvaines muižu, nevar nepieminēt luterāņu baznīcu – vienu no izcilākajām neogotikas baznīcām laukos, kas celta pēc M. P. Berči projekta. Netālu no baznīcas un no pils, augšup pa Cesvaines "dzīvības dzīslas" Sūlas krastiem ieraugāma Cesvaines mācītājmuiža ar 1796.gadā uzcelto mācītāja māju. Turpat netālu atrodas mācītājmuižas parks ar Mācītāju kapiem. Dzīves reliģiskās, izglītības un sadzīves īpatnības un savstarpējās saiknes noteikušas lauku videi raksturīgās kultūrainavas izveidi, ap kuru laika gaitā izaugusi pilsēta.

Gaiziņkalna apkārtnē

Madonas rajona Aronas, Bērzaunes un Vestienas pagasti

Vidzemes Centrālajā augstienē kā augstākais punkts Latvijas reljefā – 312 m virs jūras līmeņa slejas Gaiziņkalns. Gaiziņa siluets panorāmā neiezīmējas ar krasām, asi izteiktām kontūrām, bet gan paceļas pār tuvāko apkārtni kā plūdlīniju paugurs. Apvidum raksturīgs īpatnējs dabas skaistums – neskaitāmi kalnāji, visapkārt izkārtušies ezeriņi, upes un meži; ne veli te izveidots Dabas parks. Spilgta panorāma paveras, raugoties no Gaiziņa virsotnes – tā aptver lielu daļu Vidzemes augstienes ar mežainiem pauguriem, iekoptu druvu platformām, ezeru un purvu iedobumiem. Skuju un jauktu koku mežu masīvi, mīļoties ar lopu ganību krūmainajām atmatām, kā arī izklaidus stāvošās lauku mājas ar likumotām ceļu līnijām liek ilgāk pakavēties vērotāja skatam. Uz ziemeļu pusi veroties, izceļas Bākūžu, Glemžu u.c. kalni, otrā pusē ieraugāma ezeru virkne; lielākie no tiem – Viešūru un Talejas ezeri. Kā neatņemama kultūrainavas sastāvdaļa pavid Vestienas, Ērgļu, Lazdonas un Cesvaines baznīcu torni; uzmanīgam vērotājam nepamanīta nepaliks arī parka ieskautā Devēnas muiža. Dabas parks vienlaikus ir iecienīts tūrisma, ziemas sporta un atpūtas centrs, jo tieši šeit ziemā sasnieg visdziļākā sniega sega Latvijā. Turklāt, kad Zemgalē jau zaļo rudzu lauki, Gaiziņa gravās vēl redzams sniegs. Ne tikai dabas daile un cilvēka roku veidotais krāšņums liek te atkal atgriezties, bet arī šejienes teikas, vietvārdi un vēstures notikumu atbalsis.

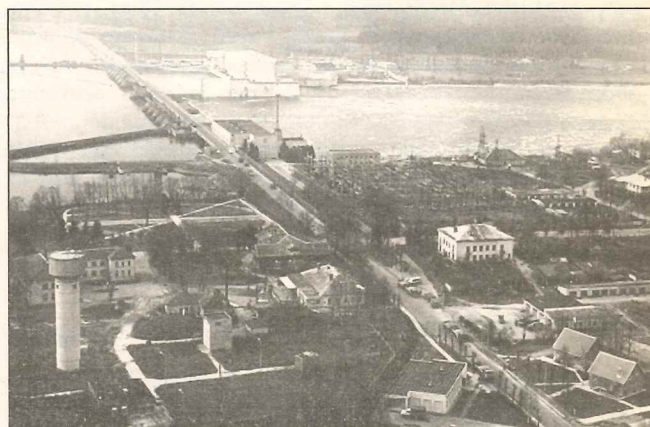
I. Tapiņa

OGRES RAJONS

Ķeguma HES

Ogres rajona Ķegumā ar lauku teritoriju

47 kilometru attālumā no Rīgas atrodas Ķeguma hidroelektro stacija. Līdz ar Ķeguma Valsts elektrostacijas būves uzsākšanu 1936.gadā būtiski izmainījās šī Daugavas ielejas posma kultūrvēsturiskā ainava. Tā ieguva daudz industriālāku un tā laika Latvijas ainavai netipisku seju. Līdz ar HES celtniecību Daugavas labajā krastā tika veidots arī strād-



nieku ciemats. Pirmās mājas tajā, kas tagad skatāmas Liepu alejā un Skolas ielā, celtas par valsts līdzekļiem spēkstacijas strādniekiem un viņu ģimenēm. Tai pašā laikā celta arī Keguma dzelzceļa stacija. Kotedžu tipa divstāvu vairākdzīvokļu ēkas Liepu alejā un trīsstāvu daudzdzīvokļu ēkas Skolas ielā ir sākums Keguma pilsētai, kuras centra kultūrvēsturiskā dominānte joprojām ir sakoptā bijušā strādnieku ciemata apbūve. Tā atzīta par pilsētībūvniecības pieminekli un iekļauta Valsts nozīmes kultūras pieminekļu sarakstā, akceptējot pirmskara arhitektūras un pilsētībūvniecības kvalitātes, kā arī vides veidošanas principus mazpilsētā, kas ir aktuāli arī mūsdienās. Strādnieku ciemata ainavu papildina 1939.gadā izveidotā Keguma ūdenskrātuve. Ūdenskrātuves izveidošana ietekmējusi upes ūdens līmeni un vienlaikus Daugavas ielejas kultūrainavu arī vairākus desmitus kilometrus augšpus spēkstacijas.

L. Jēkabsons
A. Biedriņš

Suntažu pagasta centrs

Ogres rajona Suntažu pagasta Suntažos

Suntaži atrodas Rīgas – Madonas un Keguma – Siguldas lielceļu krustojumā. Mazās Juglas līkumos, kur krāces mijas ar atvāriem un Abza ietek M. Juglā, senā lībiešu apgabalā, kur bīskaps Alberts 1223.gadā uzcēla pili un baznīcu, līdz šodienai rimti savas dienas vada suntažnieki, ar gandarījumu uzlūkojot Hānanfeldu dzimtas mantojumu – Valsts nozīmes arhitektūras pieminekļus Suntažu pili un luterāņu baznīcu, kas savu mūra veidolu ieguvusi 1780.gadā un torņa smaili pārliecinoši ceļ pāri visai apkārtni. Starp pili un baznīcu ir vietējās nozīmes arheoloģijas pieminekļi – senkapi - un jauno laiku upuru piemiņas vieta, turpat blakus 1901.gadā celtā aptieka un no muižas kompleksa atsevišķi stāvošas ēkas. Suntažu pagasta centrs ir cietis kara laikā, taču tirgus laukums un mazās bodītes, zirgu sienamā slita, mazi, kopti namiņi saglabājušies neskarti un kopā ar straujiem ceļu līkumiem, krustcelēm un pagriezieniem veido bezgala skaistus skatus, par kuriem J. Jaunsudrabiņš, dzīvodams ar ģimeni Suntažos rakstīja – "... Mēs saplūdam ar zāli, ar kokiem ar saules mirdzumu. Kam gan bija vajadzīgas visas tās varas tur laudīs, kuri rīja cits citu kā zivis, aizmirsuši cilvēciņi? ..." - Lai gan ciemats ir ļoti kompakts, šeit izveidojušies it kā divi centri – kultūrvēsturiskais un sabiedriskais, kas harmonē un rada vienotas ainavas iespaidu.



Lindes muižas parks

Ogres rajona Birzgales pagasta Linde

Lai gan pašas Lindes muižas vairs nav, tomēr muižas parks ir ievērojams ar savām ainaviskajām vērtībām – tas iekārtots uz četrām terasēm 7,4 ha platībā. Pašlaik parkā aug 16 svešzemju koku un krūmu sugas. Muižas labklājības laikos pirmo terases pakāpi veidoja ezers, otro un trešo pakāpi – parks ar deju laukumu, ceturto – muižas ēkas. 1767.gadā tika uzcelti muižas vārti, kas saglabājušies un ir Valsts nozīmes arhitektūras pieminekļi. Ceļš no parka cauri vārtiem vijas gar pašu Daugavas krastu, kas ir lēzens un, liekas, ka parks saplūst ar upi. Skaists skats pār Daugavu uz Lielvārdes pilsdrupām un baznīcu veldzē dvēseli.

L. Jēkabsons

PREIĻU RAJONS

Vārkavas vēsturiskais centrs

Preiļu rajona Vārkavas pagastā

Par Vārkavas novada vēsturisko centru uzskatāma tagadējā Vecvārkava, kas atrodas pie Dubnas upes Austrumlatvijas zemienes līdzenumā. Vecvārkavas tuvumā atrodas vairāki senkapi, Vecvārkava ir bijusās (no 16.gs.) Vārkavas muižas centrs, kurā saglabājušies muižas kungu māja, krejotava un parks. Novietojums Dubnas ūdencaļa un sauszesmes satiksmes ceļu krustojumā 18. un 19.gs. laikā veicināja Vecvārkavas izveidošanos par nozīmīgu Latgales lauku amatniecības centru. Lauku kultūrvēsturiskajā ainavā ievērojamākie objekti ir Vārkavas muižas centrs, Vārkavas baznīca, kā arī nemeliorētās Dubnas upes krastu ainavas. Vietējā sabiedrība, izkopjot saglabājušos kultūrainavu, izveidojusi t.s. Vārkavas taku, kuru izstaigājot var iepazīties ar Vecvārkavas kultūrvēsturisko mantojumu.

A. Āboltiņš
I. Stūre

"Jasmuiža" – Raiņa muzejs

Preiļu rajona Aizkalnes pagasta Aizkalnē

Jasmuiža izveidojusies Latgales augstienē Jašas upes labajā krastā. Par vietas seno apdzīvotību liecina Aizkalnes senkapi pie tagadējās Aizkalnes skolas. Jasmuiža kā muižas zemju administratīvais un saimnieciskais centrs veidojies sākot ar 18.gs. beigām. 19.gs.beigu dokumentos redzams, ka Jasmuižas centrā bijusās 25 dzīvojamās un saimnieciskās ēkas, no kurām līdz mūsdienām saglabājušās trīs, kā arī parks. Jasmuižas kā kultūras pieminekļa vērtību nosaka tās vēsturiskā nozīme - saistība ar izcilā latviešu dzejnieka Raiņa dzīvi. Rainis - Jasmuižas nomnieka dēls dzīvojis Jasmuižā no 1883.gada līdz 1889.gadam. Savos darbos un atmiņās dzejnieks bieži pieminējis Jasmuižu un tās apkārtni kā nozīmīgu savas daiļrades avotu. Pēc Raiņa nāves Jasmuižu, tāpat kā citas viņa literārajos darbos aprakstītās dzīves vietas, sabiedrība sāka novērtēt kā ievērtības cienīgu apmeklējumu objektu un piemiņas vietu. 1964.gadā Jasmuižas kungu mājā uzsāka darbu Raiņa muzejs - kopš 1966.gada Raiņa Literatūras un mākslas muzejs.

A. Āboltiņš
I. Zukulis

RĒZEKNES RAJONS

Nautrēnu novads

Rēzeknes rajona Nautrēnu pagastā

Nautrēnu novads atrodas līcas upes vidustecē starp Latgales augstieni un Lubānas līdzenumu, ietverot tagadējo Nautrēnu un Miglinieku pagastu teritorijas. 17. - 19. gs. novada galvenais centrs bija Zaļmuiža, bet 20. gs. sākumā par administratīvo centru kļuva Rogauka. Nautrēnu novada kultūrvēsturiskās ainavas raksturīgākās iezīmes ir samērā līdzenā apvidū izvietotās Latgales zemnieku saimniecības, kas dažviet grupējas lielākos ciemos (sādžās). Nautrēnu novadā dzimuši daudzi Latgales kultūras vēsturē ievērojami kultūras darbinieki - dzejnieks P. Migliniķis, ievērojamais Latgales rokkrasta grāmatniecības pārstāvis un tautas dziesminieks A. Jurdzys, kā arī bīskaps J. Rancāns. Tādēļ visvairāk šeit domā, kā atspoguļot Nautrēnu novada saistību ar vēsturiski nozīmīgām personām; pašlaik tiek veidota kultūrvēsturiskā izziņa taka ar piemiņas akmeņiem un ansambļiem, iezīmējot šo personu dzīves vietas. Lai gan kultūrvēsturiskā lauku ainava te nav pārsātināta ar izteiktām arhitektūras dominantēm, tomēr nevar nepamanīt, ar cik lielu garīgo spēku šeit piesātināta vai katra lauku sēta.

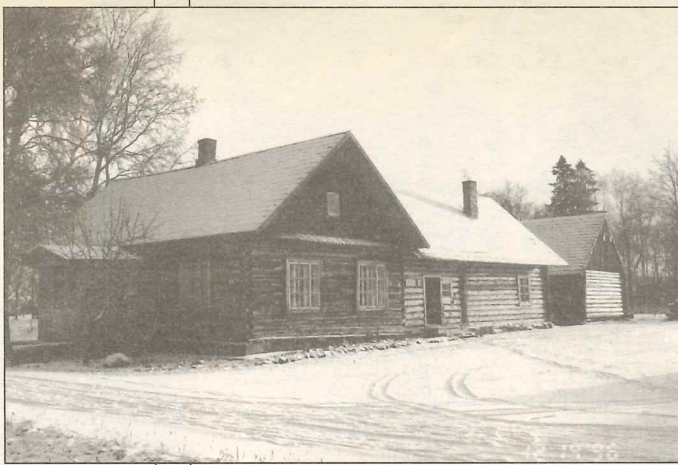
Lūznavas (Glužnevas) muiža

Rēzeknes rajona, Lūznavas pagasta, Lūznavā

Lūznava atrodas Latgales augstienē, 19 kilometru attālumā no Rēzeknes. Šeit tuvākā un tālākā apkārtnē mijas augsti pauguri ar palejām un lielākiem un mazākiem ezeriem, kuros ligzdo daudzi ūdensputni. Īpaši daudz to ir pie 6 km attālā Latvijā otrā lielākā – Rāznas ezera. Apmēram puse no visas teritorijas ir lauksaimniecībā izmantojamās zemes, pārējo daļu aizņem jauktu koku mežu puduri un sīkmeži. Lūznavas muiža ir vislabāk saglabātais muižas komplekss Rēzeknes rajonā. Agrāk te atradās Laizānu sādža, kas 1870.gadā nonāca poļu muižnieku brāļu Dlužņevsku īpašumā, tādējādi arī ciems ieguva savu patreizējo nosaukumu. 19.gs. beigās Dlužņevski pārdeva savus īpašumus poļu izcelsmes Pēterburgas ģenerālim Staņislavam Kerbičam (Kerbedzam) - pēc profesijas dzelzceļa inženierim, kurš uzsāka muižas labiekārtošanas darbus. Visievērojamākā ir ap 1911.gadu no sarkaniem ķieģeļiem celtā kungu māja (Jaunā pils). Kungu mājas apjoma telpiskās uzbūves pamatā ir daudzfunkcionāla asimetriska struktūra. Labi saglabājušies ir no sarkaniem ķieģeļiem un laukakmeņiem celtā muižas klēts. Pārējās muižas kompleksa saimniecības ēkas laikā gaitā stipri mainījušas savu ārējo veidolu un funkcionālo izmantojumu. 15 ha lielais Lūznavas muižas ainavu parks veidots 20.gs. sākumā. Vēl pašlaik tas ir lielākais un dendroloģiski bagātākais parks Latgalē. Parkā stādītas gan vietējo, gan ievesto koku sugas, tos īpatnēji grupējot – austrumu daļā galvenokārt stādīti lapu koki, rietumu daļā - skuju koki, bet lapegles aizņem parka dienvidu un dienvidaustrumu daļu. Kā vērtīga un izteiksmīga ainavas sastāvdaļa ir savstarpēji savienotu septiņu diķu sistēma; tie izmantoti arī zivju audzēšanai. Nozīmīga vieta parka struktūrā vienmēr bijusi Madonnas statujai, kura atjaunota 1991.gadā.

F. Trasuna muzejs "Kolnasāta"

Rēzeknes rajona Sakstagala pagasta "Kolnasātā"



Sakstagals atrodas krustcelēs pie Dricānu - Maltas un Rēzeknes - Viļānu ceļiem, tipiskas Rietumlatgales lauku ainavas vidū. Garām vijas nozīmīgi satiksmes ceļi, kas ved no Krievijas un savieno Latvijas Austrumdaļu ar Rīgu un pārējo Latvijas teritoriju. F. Trasuns bija izcilis tautiskās atmodas laika darbinieks, politiķis, rakstnieks un garīdznieks. 1926. gadā pēc F. Trasuna nāves dzejnieks un valstsvīrs Rainis rakstīja: "Francis Trasuns bija pirmais latgalietis, kas meklēja un atrada ceļu uz saprašanas starp divām šķirtām mūsu (latviešu) tautas daļām. Viņa piemiņa paliks ne vien Latgalē, bet arī Latvijā". Pirmais Latvijas Republikas prezidents J. Čakste norādīja, ka Trasuns bija vīrs, kas

Latvijas ģerbonī novietoja trešo zvaigzni. 1992. gadā, Pasauls latgaliešu konferences laikā, atklāja F. Trasuna muzeju "Kolnasātā", kur ābeļdārza ieskauda stāv 19.gs. otrajā pusē koka guļbūvē celtā dzīvojamā ēka. Sākumā uzbūvēts ēkas dzīvojamais gals, vēlāk piebūvēts t.s. "aukstais gals". Atjaunota celtnes vecākā daļa, saglabājot sākotnējo plānojumu un ārējo veidolu; tiek atjaunota arī Latgales sētai raksturīgā žogu sistēma. "Kolnasātā" atspoguļo 19.gs. vidus un otrās puses Latgales zemnieku skaudro sadzīvi un kultūrvīdi, kurā varēja rasties tāda apgarota personība kā Francis Trasuns.

A. Āboltiņš
V. Kūkoja

RĪGA

Vārnu māju Kaleja sēta

Rīga, Jaunciems, "Vārnās"

Neskarta lauku ainava gandrīz miljonu pilsētas robežās – mūsdienā pasaulē tas patiesi ir fenomens. Te Jaunciema pusē, klusā ielokā ar skatu uz lielpilsētu, par kuras klātesamību liecina tikai pāri ezeram redzamās Juglas augstceltnes, izveidojusies Vārnu māju Kaleja sēta - zemā vietā Ķīsezera krastā pie Milnas dūckas. Garām aiztrauc mūžam steidzīgā Jaunciema gatve, bet aiz tās kā



aizsegs slejas Bukultu priežu mežs. Saglabātā amatnieka sēta savā vēsturiskajā vidē vienreizējā dabas nostūrī, iekļauta gan īpaši aizsargājamo dabas objektu, gan kultūras pieminekļu sarakstā. Tādējādi šeit liegts izmainīt lauku un mežu dabisko robežu kultūras, kā arī celt jaunbūves. Pagalmā iekļaujams atjaunotā dzīvojamā māja, smēde, aitu kūts, uzstādīts zirgu stallis un saietu nams. Gulbūvē celtās ēkas uzlūkojot, ieraugām 19.gs. tautas celtniecības liecinieces, kas gadsimtus pārdzīvojušas, turpina dzīvot ierastajā vietā un funkcionēt ierastajā sadzīves rītmā, jo raugi, smēde turpina klaudzēt kalēja āmurs un pļavās joprojām ganās zirgi. Turklāt ierīkotā muzeja ekspozīcija ļauj katram apmeklētājam sajūst māju vēsturisko elpu. Raugies, no kuras puses gribi, – šeit vienmēr ir skatienam kur kavēties un dvēselei veldzēties – vai pie dižajiem ozoliem aiz kalēja mājas un mežainā paugura, vai pie liepu puduriem un plašās noras, tādēļ arī noskaņa te mēdz būt dažāda. Galvenā vērība Vārnu mājās tiek pievērsta kultūrvēsturiskās vides saglabāšanai; šeit notiek amatnieku apmācība, kā arī pasākumi, kam ir būtiska loma Latvijas kultūras attīstībā.

I. Tarpiņa

RĪGAS RAJONS

Krimuldas baznīcas apkārtnē Rīgas rajona Krimuldas pagastā

Lielu daļu Krimuldas pagasta teritorijas aizņem vizuāli izteiksmīgas, paugurainēm raksturīgas ainavas. Neatņemama šīs ainavas sastāvdaļa ir lauku ceļi. Braucot vai ejot pa šiem ceļiem, var iepazīties ar apvidus dabu, tās īpatnībām. Arī ceļš no Raganas uz Turaidu paver skatu uz apkārtnējo ainavu. Un tai vietā, kur viegli paugurotais reljefs pārgājis nelielā plakanumā, lai dienvidu virzienā nolaistos sīko pieteku izgravotajā Gaujas senlejas labajā krastā, mēs ieraugām vienu no vecākajām mūra celtnēm Latvijā – Krimuldas baznīcu, kas celta 1205.gadā, tāpat arī Krimuldas mācītājmuižas koka dzīvojamā ēku (1840.g.) gravas otrā pusē un Kubeseles pilskalnu ar stāvām nogāzēm. Dienvidos no Kubeseles pilskalna pāri gravai, skaistā meža masīvā atrodas Kaupo kalns, kas minēts daudzos tautas nostāstos. Senlejas krasta krāšņās dabas vidū gar pilskalnu uz Gauju tek Runtiņupīte. 150 m uz leju tās krastā atrodas Runtiņala, kas ar savu veidojumu atgādina istabu. Raugoties no mācītājmuižas dzīvojamās ēkas terases uz stāvo senlejas krauju pāri Runtiņupītei, liekas, ka te aug gandrīz visas Latvijā sastopamās platlapu koku sugas: ozoli, liepas, kļavas, oši u.c. Dabiskā vide, bagātā ainava un gadsimtu vēstures klātbūtne, kas valda ap Krimuldas baznīcu, katram ceļotājam dod iespēju mierā un klusumā atgūt spēkus un saskaņu pašam ar sevi.

Turaidas muzejrezervāta pieminekļu komplekss Rīgas rajona Krimuldas pagasta Turaidā

Īpaši aizsargājamais piemineklis Turaidas muzejrezervāts izveidots 1988.gadā un ir kultūras pieminekļu komplekss ar izcilu zinātnisku, vēsturisku un kultūras vērtību. Muzejrezervāta teritorija ir gandrīz 45 ha, tā ietver vienu no senākajiem vēsturiski ievērojamākajiem novadiem – Turaidas vēsturisko centru, kas saglabājis savu vēsturisko kultūrainavu, jo Turaidā pieminekļi atrodas savās vēsturiskajās vietās ar pagājušo gadsimtu vēsturisko pieredzi, ar Gaujas tuvumu un senlejas zaļajiem mežiem. Turaidas pilij raksturīga cieša saistība ar dabas apstākļiem, reljefu un Gaujas senulnēs stāvajām, grūti pārvaramajām nogāzēm. Tās bija drošs aizsargs nocietinājumam, kuru jau izsenis lībieši izmantoja kā savu pilskalnu. Netālu no Turaidas mūra pils atrodas Turaidas baznīckalns ar viduslaiku kapsētu un 18.gs. celto koka baznīcu un Turaidas Rozes kapu. Tālāk plešas bijušais Turaidas muižas centrs. Mūsdienās skatam paveras muižas pārvaldnieka vecā un jaunā dzīvojamā māja, kūts, piķiera kūtiņa, smēde, pirts un citas saglabājušās ēkas. Tās ar savu sakoptību atjauno vidi. Ar ainavisku izteiksmīgu skatu priecē arī muižas dīķi, kuriem šodien ir ekoloģiska ainaviska nozīme. Blakus pakalnā atrodas senā Gaujas lībiešu apmetnes vieta, kur šodien izveidots Dainu kalns ar brīvdabas skulptūrdārzu. Gleznaino Gaujas senleju un Turaidas muižas ēkas un apkārtni vislabāk var apskatīt no pils galvenā torņa. Pakāpeniski atbrīvojot tuvāko apkārtni no tur saaugušās kokaudzes, ir radīti skatpunkti, kas ļauj baudīt ainavu. Katram kājāmgājējam ir radīti apstākļi brīvam kontaktam ar dabu un tās iepazīšanai. Lai saglabātu nākamajām paaudzēm šo Latvijas nacionālās bagātības sastāvdaļu, 1994.gadā ir noteiktas Turaidas muzejrezervāta aizsardzības zonas.



Doles muižas apbūve

Rīgas rajona Salaspils ar lauku teritoriju Doles muižā

Dole kādreiz bija Daugavas lielākā sala. Tās garums 9 km, platums 2 – 2,5 km. Būvējot Rīgas hidroelektrostaciju, salas dienvidu daļa norakta un appludināta. Tagad Doles salas garums ir 5 km. Saglabājušies arī Doles muižas apbūve. No Bauskas ceļa pār Sauso Daugavu redzami firumi, ganības, pļavas un kuplo koku biežokni – arī Doles muižas pils tornis. Doles muižas apbūve ar 1898.gadā celto Doles muižas kungu māju, pārvaldnieka māju un 19.gs. veidoto parku atrodas stāvā Daugavas krastā, no kura paveras skats pār Daugavu arī uz Ķekavas krastu. Kā tautas vēstures liecība parka malā pie Sausās Daugavas un Lebjavas satekas atrodas arheoloģijas piemineklis – Jaundoles viduslaiku pils ar krasta nocietinājumu paliekām un Livonijas laika pilsdrūpām. Doles salas ainava ir savdabīgi skaista: gan priežu meži, gan veidotie lauki un pļavas. Vēl šai teritorijai raksturīga liela ainavu un dabas skatu daudzveidība, un kā ikviena sena ūdensceļa apkārtnē tajā saglabājušās vēsturiskas liecības par cilvēku darbību – jau izsenis salinieku galvenā nodarbošanās bija zveja. Doles salas kultūrainava gar Sauso Daugavu un ap Doles muižas vēsturisko apbūvi un kultūras pieminekļiem sniedz estētisku baudījumu un emocionālu pārdzīvojumu, jo, lūk, Rīgas tuvumā vēl atrodama kultūrvēsturiska ainava, kas nav

sabojāta ar jauno daudzstāvu apbūvi, - vizuālajai uztverei nav šķēršļu. Lai saglabātu un aizsargātu šo ainavu, 1993.gada 11.oktobrī apstiprinātas Doles muižas ansambļa aizsardzības zonas.

G. Bogdanova

SALDUS RAJONS

Remtes muiža

Saldus rajona Remtes pagasta Remtē

Austrumkursas augstienē, Saldus pauguraines un Spārnenes viļņotā līdzenuma sadurvieta, Sabiles – Kandavas un Jaunpils – Gaiķu ceļu satekpunktā, pie Remtes ezera atrodas Remtes muiža. Šī ir vieta, kur zeme ir smaga un mālaina, sausās vasarās tā izkalst, bet lietainā laikā kļūst par neapstrādājamu dūkstī. Par spīti lauksaimnieciski grūti apstrādājama zemei muiža uzplaukumu piedzīvoja 19.gs., kad 1780.gadā pēc sievas A. E. fon Brukenas nāves to saņēma mantojumā J. F. fon Medems. 1800.gadā ar jaunās pils celtniecību, kura būvēta pēc vācu klasicisma parauga, tika uzsākta apjomīga visa Remtes muižas kompleksa labiekārtošana. Vēl šodien no ceļu krustojuma muižas ansambļa centrālajā daļā ievērojamā aleja, kuras labajā pusē ir vecā pils jeb pārvaldnieka māja, vēlāk – dārznieka māja. Kreisajā pusē izvietota zirgu manēža, bet iepriekšējai – regulāra plānojuma pagalma pretējā pusē atrodas pati pils, aiz kuras dīdama parka klātesamība. Brīvā plānojuma parks ar Viesītes upīti, kanālu sistēmu, dīķiem, salīnām, plašām laucēm un ceļiņu sistēmu veidots jau 18.gs. beigās, taču savu romantisko noskaņu tas spējis saglabāt līdz mūsdienām. Parkā ir lieli vietējo sugu koki un daudzi vērtīgi svešzemju koki, taču vislielāko ievērību pelna romantiskie mazās arhitektūras objekti: vāze ar čūsku, moku kambaris, grotā, lāču būda, peldu tornis, medību tornis u.c. Ar katru objektu saistās vairāk vai mazāk patiesi stāsti. Parka tālā daļa ir pārmežojusies un tās austrumu daļā atrodas leģionāru kapi. Neatņemama Remtes ainavas dominante ir luterāņu baznīcas tornis. Atjaunotā klasicisma, ampīra stilā celtā baznīca atrodas netālu no muižas centra, un tai līdzās ir arī baronu kapenes.

K. Briķe
J. Mikuļska

Kalnsētas - Saldus pilsētas austrumu daļa Saldus rajona Saldus Kalnsētā

Tuvojoties Saldus pilsētai pa Rīgas – Liepājas lielceļu, labajā pusē Saldus ezera rietumu krastā, pļavu un pakalnu ieskaits, atrodas agrajā dzelzs laikmetā ierīkots nocietināts kuršu pilskalns (valsts nozīmes arheoloģijas piemineklis), kurš bijis apdzīvots vēl 12.gs. Pēc Livonijas ordeņvalsts izveidošanas 14.gs. beigās netālu tiek celts Frauenburgas pils, un tās apkārtnē vēlākajos gadsimtos muižas ierīko daudzi vācu muižnieki. Lielceļa kreisajā pusē 18.gs beigās tiek ierīkota Kalna muiža (vietējas nozīmes arhitektūras piemineklis), kas ar savu apbūvi un plānveidīgi veidoto parku (valsts nozīmes arhitektūras piemineklis) bagātina Saldus pilsētas kultūrvēsturisko ainavu. Muižas īpašnieks barons Reke 19.gs. otrajā pusē uzcēla pili un ierīkoja muižas parku, kas tagad kalpo kā saldenieku iecienīta atpūtas vieta. Parkā stādīti daudzi svešzemju koki un krūmi, tur ir dažādiem nostāstiem bagātas vietas – Mīlestības saliņa ar meitenes Joannas kapu un kapakmeni un baronu Rekes dzimtas atjaunotā kapa vieta. Saldus austrumu daļas kultūrvēsturiskās ainavas attīstības gaitu desmit gadsimtu ritumā izteiksmīgi papildina 1939.gadā uzceltā 15. Maija pamatskola.

J. Mikuļska

TALSU RAJONS

"Kamparu" māju apkārtnē

Talsu rajona Libagu pagasta "Kamparos"

"Kamparu" mājas atrodas 3400 ha lielajā dabas parkā "Talsu pauguraine", kura izveidošanas motivācija bija ainavas veidošana, dabas un kultūrvēsturisko vērtību saglabāšana. Parks aizņem Ziemeļkursas augstienes Vanemas pauguraines augstāko daļu uz austrumiem no Talsiem. Talsu paugurainei raksturīga dabas un vides apstākļu daudzveidība. Mozaiktipa ainavas, izteiksmīgais reljefs, aizsargājamo augu biotopi, maz pārveidotās mežu audzes un cilvēku roku veidotie kultūras pieminekļi ir tās nozīmīgākās vērtības. "Kampari" veidojušies izcili ainaviskā vidē: te ir Kamparu ezers - visdzidrākais Talsu rajonā, kilometru uz dienvidaustrumiem no ezera atrodas augstākais pauguraines punkts – Kamparkalns, saukts arī par Kārvalnu. Turpat ir Upurkalns, Dāvidkalns, Jāņkalns (Breņģu) un Ozolkalns. Šie nosaukumi liecina par lielu seno reliģijas kulta centru. Jau tālā senatnē šī skaistā vieta piesaistījusi iedzīvotāju uzmanību. Vecākās ēkas "Kamparu" zemnieku sētā celtas ap 1850.gadu. Šīs senās latviešu lauku sētas psiholoģiskā gaisotne vēl ir neatklāts noslēpums. Tas ir sētas gars, kas slēpjas ne vien koku saknēs un akas dziļumā, bet atklājas kopējā noskaņā: zālienā, zaļo stādījumu harmonijā ar vecajām ēkām, to jumtiem un ceļiem. Sētas noskaņu veido šo elementu savdabīgais raksturs un savstarpējais izkārtojums.

K. Briķe
A. Kleinberga

Mazirbes mācītājmuižas

Talsu rajona Dundagas pagasta Mazirbe

Baltijas jūras krastā Piejūras zemienes priežu mežiem apaugušajā senajā krastu valnī atrodas Mazirbes evaņģēliski luteriskā baznīca un Mazirbes mācītājmuiža. Slaidais baznīcas tornis paceļas virs koku galotnēm un tālu redzams apkārtnē. Pirms Kolkas bākas

uzcelšanas 13 gadus tornis kalpojis par orientieri kuģotājiem lrbes jūras šaurumā. 1706.gadā Pastorāta celšanas laikā Mazirbes luterāņu baznīcā kalpoja mācītājs G. H. Jansens. 1908.g. vizitācijas materiālos uzskaitītas tai laikā mācītājmuižas apbūvi veidojošās ēkas: dzīvojamā māja, ērberģis, zirgu stallis - ratnīca, laidars, labības klēts, rija, ledus pagrabs, cūku un sīklopu stallis, sīklietu klēts, kalpu ērberģis, kalpu klēts, smēde - funkcionāli nepieciešamās ēkas savstarpēji savītas ar ceļiem, kas veido harmonisku apbūves telpas struktūru. Pašlaik saglabājusies mācītājmuižas dzīvojamā ēka, kura pārbūvēta 19.gs. 40.gados, restaurēta 20.gs. 80./ 90.gados. Saglabājusies arī kāda saimniecības ēka, kas atrodas avārijas stāvoklī, kā arī aleja, dārza un parka atlikusi daļa ar dīķiem. Mācītājmuižas apkārtnē atrodas Latvijā vienīgie t.s. mēra akmeņi, kuru teksti vēsta par lībiešu tautas traģēdiju: tās ir liecības par mēra epidēmiju, kas aptvēra visu Latviju 18.gs. sākumā.

A. Āboltiņš
A. Kleinberga

Košraga zvejnieku ciems

Talsu rajona Kolkas pagasta Košragā

Plašajā lībiešu krasta teritorijā, kas stiepjas gar Baltijas jūras un Rīgas jūras līča piekrasti, sastopami daudzi ciemi, kas veidojušies dažādos laika periodos. Katrs no tiem ar savu seju. Košraga zvejniekciemam Talsu rajona Kolkas pagastā saglabāto īpatnību dēļ piešķirts valsts nozīmes kultūras pieminekļa statuss. Ģeogrāfiski Košragas atrodas starp Pitragu un Mazirbi, tā apdzīvotā platība vēsturiski izveidojusies smilšainā joslā starp jūru, kāpām un mežu kā apmetne ar samērā blīvu apbūvi - nereti dārzi un pagalmi saskaras. Turklāt, ja starp Ventspili un Liepāju jūra tiecas iegūt sev nedaudz zemes, tad ziemeļu pusē (arī Mazirbē, Kolkā) tā atkāpjoties daļu savu smiltāju atdod kluso, tīro pludmaļu cienītājiem. Un vēl, ja debess ir zila un gaiss dzidri fīrs, tad no Košraga augstās kāpas labi saredzama Sāremā salas meža līnija un Serves bākas siluets. Šodien Košragā pamatiedzīvotāju palicis pavisam nedaudz; daļu sētu apdzīvo vasarnieki. Taču joprojām saglabājusies zvejnieku - zemnieku ciema centrālās daļas apbūve, ko veido vecsaimniecības Anduļi, Tilmači, kā arī vairākas jaunsaimniecības un mazistabas, ceļu filiāls un sarežģītā žogu sistēma. Savdabīgo nožogojumu daudzveidību varētu uzskatīt par īpašu lībiešu ciemu iezīmi, tāpat šajās piejūras sētās bieži sastopamos no laivām uzslītos dūmnamu siluetus. Košragā nolasāma senā lībiešu ciema kopējā struktūra. Ēkas galvenokārt celtas guļbūves tehnikā, dažkārt apšūtas dēļiem. Jumti divslīpju, segti skaidām. Jaunākām mājām piebūvētas verandas. Iespējams, gadsimta sākumā Košragā bijusi arī skola, ko vadījis N. Polmanis. Tagad kā tuvākās kultūras vietas minamas baznīcas Mazirbē un Pitragā. Kapsēta atrodas starp Košragu un Pitragu - Pitraga kapi.

I. Tapiņa

TUKUMA RAJONS

Buses (Matkules pilskalns)

Tukuma rajona Matkules pagasta "Busēs"

Buses jeb Matkules pilskalns - viena no Kurzemes un visas Latvijas gleznainākajām vietām - atrodas Imulas labajā krastā uz zemes raga, ko no trim pusēm aptver Imulas upe. Tā veido krāšņu ieleju ar stāviem krastiem. No pilskalna paveras plašs skats uz Imulas senleju un apkārtējiem pakalniem. Sevišķi grezna pilskalna apkārtnē ir pavasarī ievziedu laikā un rudens lapkriņī. Ap 200 m garais pilskalns ir viens no seno kuršu Vanemas valsts centriem, kas rakstos minēts jau 1230.gadā. Kā liecina arheoloģiskie izrakumi, kuros atrastas 138 senlietas, senie kurši šeit dzīvojuši jau 9.gadsimtā. Pie Buses pilskalna atrodas bijusi vecākā tūristu mītne Latvijā (kopš 1911.gada), kuras īpašnieks bijis Jānis Busenbergs. Viņa dzimta šeit dzīvojusi jau no 1767.gada. Iespējams, ka laikā, kad latviešu zemniekiem deva uzvārdus, Busenberga uzvārds atvasināts no blakus esošā kalna. Vēl tagad "Busēs" dzīvojošie Busenbergu pēcteči saglabājuši veco viesu grāmatu, kurā parakstījušies daudzi ievērojami viesi, tai skaitā Latvijas Valsts prezidents Kārlis Ulmanis. Otrpus Imulai blakus pilskalnam atrodas Baznīckalns, kas, iespējams, ir sena kulta vieta. Pārējot nelielu strautiņu, taka aizved pretējā kalnā, kur atrodas Matkules kapi, kuru nomaļē kalna nogāzē - senkapi. Valsts nozīmes arheoloģijas piemineklis - Buses pilskalns ar tam piegulošo Baznīckalnu un kapsētas kalnu - veido vienu no gleznainākajām un neskartākajām Kurzemes un Latvijas lauku kultūrvēsturiskajām ainavām.

V. Mašnovskis

Jaunmoku pils ansamblis

Tukuma rajona Tumes pagasta Jaunmokās

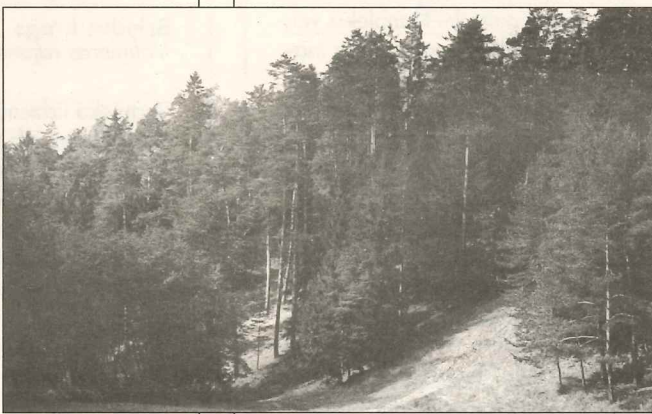
Rīgas - Ventspils šosejas malā, netālu no Tukuma, kur sākas Kurzeme, jo plašos Zemgales un Piejūras līdzenumus nomaina Kursas augstienes, atrodas Jaunmoka. Šeit ir sākums arī Kurzemes Šveicei - augstās kraujas un stāvās nogāzes, asie ceļu pagriezieni. Jaunmoku pili - vienu no sakoptākajiem pils ansambļiem Latvijā; ar saimniecības ēkām, radiālojām kastaņu alejām un parku - sāka veidot 1901.gadā eklektikas stilā ar neogotikas un jūgendstila elementiem. Pēc Rīgas galvas Georga Armitsteda pasūtījuma arhitekta V. L. N. Bokslafa 1901. - 1904.gadā celtā sarkano kieģeļu pils uz paaugstināta kalnu laukakmeņu cokola ir kā dominante, kas paceļas pakalnā un ir tālu redzama pāri Jaunmoku gleznainajiem pakalniem un lejām. Valsts nozīmes kultūras piemineklis - Jaunmoku pils - ilgu gadus bija atstāts novārtā. Pēdējo gadu desmitu laikā pils un parks rūpīgi atjaunoti. Pils un atjaunotā bijušā zirgu stallja telpās notiek regulāras ziedu un mākslas darbu izstādes, tās augstāvē izveidots meža mūzejs un ekspozīciju zāle. Pils un muižas ansamblis, kas kļuvis par lauku kultūras un atpūtas centru, veiksmīgi iekļaujas tikpat kā nepārveidotajā lauku ainavā, tādējādi kļūstot par paraugu atjaunotai lauku kultūrvidei.

V. Mašnovskis
I. Tapiņa

VALKAS RAJONS

Cērtenes pil

Valkas rajona Smiltēnē



Becenberga un A. Bilenšteina vadībā. Pēc nocietinājuma veida un varenuma Cērtenes pilskalns uzskatāms par cietokšņa veida nocietinājumu. Šķiet, ka pilskalns saistāms ar 1359.gadā senrakstā minēto pili "castrum Smiltiselle".

J. Urtāns

Riņģu saiešanas nams

Valkas rajona Blomes pagasta "Riņģos"

Vidzemes augstienes piekāpē, netālu no Smiltenes, atrodas Riņģu saiešanas nams. Gluži tāpat kā daba te veidojusi savdabīgu seju, pauguru ielejās starp mežiem un laukiem, ievēlot upišu gravas, tā arī cilvēka prāts un darbs laikam ritot atstājis savas iezīmes. Blomes novadā savulaik bija izplatīta aktīva hernhūtiešu brāļu draudžu kustība, kā rezultātā 19.gs. otrajā pusē tapis arī Riņģu saiešanas nams. Lielo koku ieskaitā smagnējā guļbūves ēka bija ne vien garīgās kultūras centrs, bet iezīmējās apkārtējā ainavā kā telpiska dominante, gar kuru aizvijas baltais lauku ceļš. Riņģos uzskatāmi jaušamas kultūras un vēstures pārveidojumu liecības un sekas - staltais nams hernhūtiešu saimniekošanas laikā, Padomju laika daudzdzīvokļu ēka, kas veicināja arī apkārtnes sadrumstalošanos estētiski nebaudāmā vidē. Turpretī tagad, pateicoties īpašnieces rosībai, te atkal pulcējas hernhūtiešu kustības atbalstītāji, veicot ēkas un apkārtējās ainavas sakopšanu, palīdzot vietai atgūt savu sākotnējo garīgo un estētisko vērtību.

I. Tapiņa

Vijciema muižas centrs

Valkas rajona Vijciema pagasta Vijciemā

Vijciems atrodas Vijas upes labajā krastā, Valkas - Smiltenes ceļa malā. Vijciema muiža izveidota 1691.gadā. Vislielāko uzmanību šeit piesaista 19.gs. sākumā celtā muižas magazīnas klēts ar kolonām un stajli. Par Vidzemes muižas - vēlākā pagasta centra - veidošanos liecina arī vecais parks, dārznīka māja un bijušās kungu mājas vietā 1936.gadā celtā Vijciema skola. Nav saglabājusies ziņas par izcilu arhitektu vai celtnieku piedalīšanos Vijciema muižas centra un parka izbūvē, tomēr parks un muižas apbūves vecās un jaunās ēkas ļoti organiski iekļaujas apkārtējā ainavā. Nozīmīgi tuvākie kultūrvēsturiskie objekti ir arī Vijciema evaņģēliski luteriskā baznīca un Vijciema kapsēta. Vijciema kultūrvēsturiskā ainava pilnībā atklājas katram braucējam no Valkas vai Smiltenes pusēs.

Gaujas labā krasta nostiprinājums un Dzelzsbetona tilts pār Gauju pie Strenčiem

Valkas rajona Strenčos

Lauku kultūrvēsturisko ainavu veido arī satiksmes ceļi un to aprīkojums. Tilts pār Gauju pie Strenčiem uz ceļa, kas no Strenčiem ved Smiltenes un Trikātas virzienā, ir viens no vecākajiem daudzlaidumu dzelzsbetona siju tiltiem Latvijā un, iespējams, arī Baltijā. Inženiera Vernera vadītos tilta būvdarbus pabeidza 1909.gadā. Pirmā Pasaules kara laikā saspridzināja tilta vidējo balstu, kas atjaunots no 1921.gada līdz 1922.gadam. 1929.gadā palu laikā Gauja izskaloja tilta labā krasta pieejas uzbērums un tilta konusus, tādēļ remonta darbu laikā paplašināja tilta ailu, izbūvējot vienu papildus balstu, un nostiprināja Gaujas labo krastu. Gaujas tecējums pie Strenčiem raksturīgs ar daudziem likumiem, atekām un vecupēm, tādēļ tā ir iecienīta ūdenstūristu starta vieta, lai dotos brīnišķīgā ceļojumā pa Latvijas gleznaināko upi - Gauju, kad Latvijas kultūrvēsturiskā lauku ainava atklājas no nepierasta aspekta.

Trikātas pagasta centrs

Valkas rajona Trikātas pagasta Trikātā

Trikātas novada ainavu veido Vidusgaujas iepļakas paugurainais reljefs un daudzās Gaujas kreisā krasta pietekas. Lauku kultūrainava veidojusies Abula un Lisas satēkā jau 12.-13.gs., kad šeit izveidojies hronikās pieminētā Tālavas novada latgaļu centrs. Par šo laikposmu liecina arī 1284.gadā celtās ordeņa pils drupas. Arī vēlāku laiku raksturojošās ainavas dominantes izvietojusās ap Trikātas ezeru: Trikātas evaņģēliski luteriskā baznīca (17. - 18.gs.), kapsēta ar Tranzē dzimtas kapličām (18.gs. beigās), mācītājmāja (19.gs.), skola "Gaismaspils" (1938.g.). Apskatot Trikātas centra kultūrvēsturisko ainavu, nevar izcelt kāda konkrēta objekta nozīmību, jo tikai kopumā tie veido vienotu veselumu. Šāds princips ir Trikātas pagasta pašvaldības, iedzīvotāju, atsevišķu kultūrvēsturisku objektu īpašnieku un apsaimniekotāju Trikātas kultūrvēsturiskā centra kopšanas un saglabāšanas darbu pamatā.

A. Āboltiņš
V. Skutāne

Aumeisteru muiža

Valkas rajona Grundzāles pagasta Aumeisteros

Ziemeļvidzemē, Igaunijas pierobežā atrodas Vidzemes augstienes atzars – Aumeisteru valnis. Nogriezoties no Rīgas – Pleskavas šosejas, kur ceļš vijas pa valņa augstāko vietu, pēc mirkļa skatam paveras Aumeisteru muižas senās ēkas. Pirmās ziņas par Aumeisteru muižu, kas tolaik saukta "Serbigal", attiecināmas uz 16.gs.; šodien redzamais ēku komplekss veidojies no 18.gs. – 19.gs. sākumam, un, iedomā, muižas apbūves centra vieta nav mainījusies. Kaut gan vēlāk celtā pārvaldnieka māja vizuāli ir krāšņāka nekā kungu nams, visas muižas ēkas ir stilistiski saistītas ar kungu māju, izvietojot tās funkcionālās grupās un veiksmīgi iekļaujot ainavā. 19.gs. sākumā starp jaunuzcelto mūra pili un Zājo diķi veidots pirmais ainavu parks. Pasreizējais Aumeisteru muižas parks ir aptuveni 100 – 160 gadu vecs. Tas tapis laikā, kad muiža piedzīvoja saimniecisko uzplaukumu, un finanses tika ieguldītas ne tikai jaunu ēku celtniecībā, bet arī parka paplašināšanā. Tas ir vienīgais ainavu parks Valkas rajonā. Apmēram 19.gs. 80.gados iekārtota Sarkanās jeb pārvaldnieka mājas apkārtnē, un pārveidota arī muižas parka centrālā daļa un lauce, kas sniedzas no pils līdz Zāļajam diķim. Pils priekšā uz parka pusi, aiz relatīvi šaura ceriņu, rožu krūmu un puķu stādījuma izveidota veselu terašu un kāpņu sistēma. Pāri diķim redzami koku un krūmu puduri, kur starp lapu koku vainagiem pavīd arī skuju koki. 20.gadsimts nācis ar daudzām jaunievedumiem Aumeisteros, tostarp minama medību pils un iršu dārza izveide Salaiņa ezera krastā. Diemžēl vēlāk laiks netaupīja Aumeisterus – tika sadalītas muižas zemes un ēkas, pārvaldnieka mājā ierīkoja slimnīcu. Taču pamazām Aumeisteru muiža un tās apkārtnē atgūst acij tīkamu skatu, ko veido ne vien cilvēku rokas, bet varbūt tieši ģeogrāfiskais faktors – Gauja, kas met likumu ap Aumeisteru valni un nosaka šīs vietas īpatnības.

I. Tapiņa
V. Skutāne

VALMIERAS RAJONS

Valtenberģu muiža un Skaņākalna parks

Valmieras rajona Mazsalaca Valtenberģu muiža

Caur mežaino Ziemeļrietumu Vidzemes pacēlumu no Burtņieku ezera uz jūru plūstošā Salaca, dziļā, gleznainā ielejā savos krastos atsedz līdz pat 37,6 m augstas devona smilšakmens kraujas. Ap 10. - 12. gs. šeit sākusi veidoties kultūrvide, par ko liecina Lībiešu pilskalns Salacas kreisajā krastā netālu no Bezdēlīgu klinīm. Būtiskas izmaiņas dabiskajā ainavā ienesa Valtenberģu muižas izveide. Muižas kungu māja celta 1780.gadā pēc A. Kurbsācija projekta, muižas apbūve veidota kopā ar regulāru plānojuma parku, kurā izveidota diķu kaskāde un kurā aug aptuveni 40 koku un krūmu sugas. Pašlaik bijušās muižas ēkās atrodas skola un Sarkanā Krusta Mazsalacas bērnu sociālās aprūpes centrs. Valtenberģu muižas parks pakāpeniski pāriet Skaņākalna parkā, kas stiepjas gar Salacas labo krastu 3 km garumā. Smilšakmens klintis un alas piešķir parkam īpašu valdzinājumu ikvienā gadalaikā, ko var baudīt, izstaigājot izveidotās Kurbada un Rūķu takas. Tajās uzmanību piesaista ar teikām apvītās Vilkaču priede, Velna ala, Skābumķerne, Saņņu trepes, Neļķu klints, Velna kancele.

A. Āboltiņš
J. Kalnačs

Līču skola

Valmieras rajona Ramatas pagastā

Līču skola atrodas gleznainās Salacas kreisajā krastā. Bijusi Mazsalacas pagasta Līču pamatskolas jaunā koka ēka celta 1931.gadā pēc arhitekta Meijera projekta, ko var uzskatīt par tipisku 20. - 30.gadu mazo lauku sākumskolu paraugu. Skola šeit darbojusies līdz 20.gs. 60.gadiem. Patlaban atjaunotā skolas ēka ar komponista R. Paula atbalstu tiek izmantota kā muzikālo kolektīvu vasaras nometņu vieta. Līču skolas tuvumā vērojamas tipiskas Ziemeļlatvijas lauku ainavas, kur pauguraino mežu ielokos savu dzīvi turpina vēl saglabājušās zemnieku sētas.

J. Kalnačs

Nauksēnu muižas ansamblis

Valmieras rajona, Nauksēnu pagastā

Nauksēnu muižas komplekss atrodas Ziemeļrietumvidzemes pacēlumā, ceļa Rūjiena – Valka un Rūjas upes krustojumā. 18.gs. otrajā pusē šo muižu iegādājās Rīgas Lielās Gildes vecākais V. fon Grote, kura mantiniekiem tā piederēja līdz pat 20.gs. sākumam. Varbūt tieši tādēļ muižas komplekss tik labi saglabājies līdz mūsdienām. Muižas apbūves reprezentablākā daļa atrodas Rūjas upes kreisajā krastā. Tā kārtojas gandrīz simetriski ap centrālo pagalmu, kura garenass vērsta austrumu – rietumu virzienā. Iebraucot caur vārtiem, pagalma labajā pusē paliek klētis ar arku galeriju, divslīpu jumtu un pusnošļauptiem jumta galiem, ar velvētiem pagrabiem, kreisajā pusē – tornim līdzīga siernīca ar astoņskaldņu korpusu, kas pārsegts ar kupolveidīgu jumtu, un pārvaldnieka mājas vieta. Virzoties tālāk, nonākam pie 1843.gadā ampīra stilā celtās trīsstāvu pils lieveņa, no kura pāri pagalmam paveras skats uz personāla māju, aiz kuras spīd stāļu stūris. Muižas kompleksa rietumu pusē veidots ainavu parks, caur kuru liepu aleja aizved līdz baronu fon Grotes kapličiai (19.gs. sākums). Aiz kapličas sākas mežaparks, kur Rūjas krastā atrodas pilskalns, kas liecina par šīs vietas seno vēsturi. Gan ainavu, gan mežaparka daļā aug

vairāki tādi koki, kuru izmēri drīz sasniegs dižkoku lielumu. Lielākā daļa 19.gs. celto saimniecības ēku – smēde, krogs, spirta brūzi, kalpu māja un 1935.gadā būvētās mehāniskās dzirnavas – atrodas otrpus Rūjienas – Valkas ceļam, kas kalpo kā dabiska robežšķirtnē starp saimniecisko un reprezentablo, jeb kungu un kalpu zonu.

Briedes krogs

Valmieras rajona Burtņieku pagastā

Burtņieka līdzenumā, Valmieras – Matīšu ceļa malā, gleznainā Briedes upītes ielokā atrodas Briedes jeb Gaitņieku krogs. Ceļmalas krogi ar savu zemo, izstiepto siluetu Latvijas lauku kultūrvēsturiskajā ainavā iezīmējas kā būtiska horizontālā dominante. Lielceļu krogi, kā noprotams pēc to nosaukuma, parādījās līdz ar nopietnāku satiksmes ceļu izveidošanos. Tie būvēti ceļu malās, lai būtu ceļiniekam jau iztālēm labi ieraugāmi. Te bija vieta, kur braucējam pietāt, atpūtināt zirgus un pat pārnakšņot. Bieži vien krogi kalpoja ne tikai kā atpūtas un nepieciešamo preču tirdzniecības vieta, bet arī kā lauku sabiedriskās dzīves centrs. Briedes krogs – šī it kā tīši izstieptā ēka – saglabājusies līdz mūsdienām tāda pati, kā būvēta 1840.gadā. Kroga funkcijas tas pildījis līdz Pirmajam Pasaules karam, bet 20.-30.gados kroga ēkas izmantoja jaunsaimnieki. Kroga kompleksā ietilpst vēl septiņas 19.gs.beigās celtas ēkas, starp kurām ir vairākas no tuvējās apkārtnes pārvestas klētis. 80.gadu sākumā Briedes krogs atdzima kā Burtņieku novada vēstures un zirgkopības muzejs, kur aplūkojama zirglietu un braucamrīku kolekcija – ragavas un goda kamanas, darba rati un atspērdoškas, iemaukti un pavadas, spīļarki un lemesnīcas, un kur tad vēl tapu, zaru un ežu ecēšas. Vēl šodien apkārtnējo kultūrvēsturisko ainavu atdzīvina zirgi, kas ganās Briedes līča pļavās.

K. Briķe

VENTSPILS RAJONS

Puze

Ventspils rajona Puzes pagasta Puze

No Puzes ezera uz austrumiem atrodas sena Baltijas Ledus ezera salas – Puzes pacēlums. Vārds Puze tulkojumā no līvu valodas – Piva veiz nozīmē svētais ūdens. 1253.gadā Puze minēta kuršu zemju dalīšanas dokumentā. Vēl senāka vēsture jūtama Puzes pilskalnā, kurā atrastas bezripas keramikas lauskas. Puzes pilskalns atrodas ap 400 m uz ziemeļrietumiem no "Pilskalnu" mājām. Ejot no pilskalna uz rietumiem, nokļūstam pie Puzes kapsētas, kurai ir akmens krāvuma žogs, bet kapsētas teritorijā aug dižozols. Blakus esošajai kapsētai atrodas Lejaskroga senkapi. Vairāki savrupatradumi liecina, ka senkapi pieskaitāmi pie kuršu ugunskaapiem. 1979.gadā meliorācijas darbu rezultātā senkapos atrod apkaltu lāča nagu ar bronzas zvērgulmi. XIII – XVI gs. minētais piekars izplašās baltu zemēs. Lejaskrogā senkapi savu vārdu ieguvuši no bijušā baznīcas kroga ar tādu pašu vārdu. "Lejaskrogā" darbojies veikals, vēlāk – kolhoza "Blāzma" nespējnieku patversme. Netālu no Lejaskroga senkapiem sen stādītu koku aleja ved līdz Puzes mācītājmuižai. Alejas labajā pusē atrodas akmens – akmens šķembu – ķieģeļu celtnē – klētis. 1950.gados jumtā vēl bijis vēja rādītājs ar gada skaitli – 1771. Mācītājmājas celtniecība tiek pabeigta 1856.gadā. Ēkas centrā atrodas 320x340 cm liela telpa – bijušais manteskurstenis. XIX gs. otrajā pusē Puzes baznīcas draudzes mācītājs – Johans Heinrihs Kārlis Kavals Puzes apkārtnē veic plašus pētījumus etimoloģijā. Mācītāja savāktā savvaļas bišu kolekcija savulaik nokļūst līdz Igaunijai – Tartu (Tērbatas) universitātes muzejam. Lielu atsaucību Pēterburgas zinātnu akadēmijas locekļu vidū izpelnās Kavala raksts par purva bruņurupučiem, kuri pirmo reizi Latvijā novēroti tieši Puzē 1820.gadā.

Pope

Ventspils rajona Popes pagasta Pope

Tāpat kā Puze, Pope atrodas Baltijas Ledus ezera salas augstākajā punktā. Simtgadīgu koku aleja mūs uzved līdz Popes pilskalnam, kur tālu pārskatāmi lauki, ganības, Kurzemes meži. No pilskalna uz dienvidrietumiem atrodas kuršu ugunskaapi, tie novietoti dabā pie "Lazdu" mājām, kur no alejas vidus vakara gaismās labi saredzamas tuvākās lielpilsētas – Ventspils naksnīgās ugunis. Alejas sazarojuma vietā atrodas Popes luterāņu baznīca, tajā atrodas ievērtības cienīgs XVII gs. durvju portāls, celtniecībā izmantoti holandiešu (dzeltenie) mazizmēra ķieģeļi. Baznīcas tornim – koka dēlīšu jumts. No baznīcas nokļūstam līdz Popes muižas ansamblim – XVII – XVIII gs. Muižas dzīvojamā ēkā atrodas Popes pamatskola. Muižu ansambļiem ir liela, nozīmīga vieta kultūrvēsturiskā mantojuma daļā, kuros saimnieciskā darbība pastāvēja jau viduslaikos. Līdz ar muižu ansambļu izveidošanos līdzī nāk parku veidošanas tradīcijas. Aiz Popes medību nama kalna nogazē varam skatīt XVIII – XIX gs. mijā veidotu ainavu parku ar izcīlu dižskābaržu audzi. Izejot cauri parkam, nonākam uz bijušās šaursliežu dzelzceļa trases, kas aizved līdz šaursliežu dzelzceļa stacijas ēkai. Blakus stacijai, pie "Lāčplēšu" mājām atrodas Popes dižakmens, kura apkārtmērs ir 13,5 m, augstums 2,7 m. Turpinot ceļu, nokļūstam zemesceļā, kurš ved no Popes līdz Virpei – Ancei – Dundagai. Ejot uz dienvidiem, nokļūstam uz vecā muižas ceļa, kuram abpus atrodas valsts nozīmes arhitektūras pieminekļi: stallis, kalpu māja, kalēja māja, klētis, ārsta māja. 1839.gadā Popē atver doktorātu, kurā strādā Jākobs Leijens. 1887.gadā darbu sāk Augusta Buka aptieka. Pavasara ziedi citur Ventspils novadā vēl pumpuros, kad Popē tie jau izplaukuši, jo te ir labvēlīgs vietējais klimats un Popes pakalnos saule kavējas ilgāk nekā cituriet. Tas, ka jau vairākus gadu desmitus Popes pamatskola atrodas Popes muižā, vieš cerības, ka bagātīgais kultūras mantojums jaunajai paaudzei dāvās iespēju saglabāt un izziņāt vēstures gaitumu pilskalnu līdz mūžai.



Jūrkalne

Ventspils rajona, Jūrkalnes pagasta, Jūrkalne

Jūrkalnes viduslaiku vārds - Feliksberga. 1925.gadā tā pārdēvēta. Šī vieta vēsturiski cieši saistīta ar Alsungu, jo atrodas katoliskajā suitu novadā. Feliksberas vārds saistīts ar nosaukumu, ka senos laikos stipra vētra krastā izskalojusi kuģi bez bojājumiem. Kāpa, pie kuras kuģis pieskalots, nosaukta par laimīgo kalnu (Feliksberga). Jūrkalnes centrā pie ieejas vietas kapsētā atrodas piemineklis 1905.gada, 1. Pasaules karā un Latvijas atbrīvošanas cīņās kritušajiem. 1938.gadā piemineklis periodikas izdevumos dēvēts par brīvības pieminekli. Jūrkalnē ir ap 20 m augsts jūras stāvkrausts. Pie "Kriķu" mājām atradusies vecā baznīca, jūras vilņu iedarbībā krasts sen nobrucis, baznīca ieskalota jūrā. Pašreizējā katoļu baznīca celta 1736.gadā, bet pārbūvēta 1862.gadā. Baznīcā atrodas altārglezna

"Dievmāte", kas darināta XIX - XX gs. mijā. Jūrkalnes vīri izsenis devušies jūrā zvejot zivis. Vēstures materiālos, kas atrodas zvejniecības muzejā Ventspilī, Jūrkalnes vārds minēts bieži. Pavisam citāda braukšana jūrā jūrkalniešiem iznāk 1944.gada rudenī un 1945.gadā, kad daudzu jūrkalniešu mājas ir ļaužu pilnas. Daudzu cilvēku mērķis bija tikt pāri jūrai līdz neitrālās Zviedrijas krastiem. Jūrkalnes zvejnieku airu laivas tiek izmantotas, lai nokļūtu līdz lielajām laivām. Bēgļu laivas - tāds nosaukums ir piemineklim laivu bēgļiem Jūrkalnes pagastā. Par senāku vēsturi Jūrkalnē liecina arheoloģisks objekts lielceļa Ventspils - Liepāja kreisajā pusē, netālu no pagasta valdes. Ievēribas cienīgs Jūrkalnē ir piemiņas ansamblis - kuršu laiva - stabi ar iegrieztiem senām zvejnieku īpašuma zīmēm (1989., tēlnieks Ģirts Burvis).

U. Ābiķis

Objektu saraksts

Aizkraukles rajons

1. "Kalnu Ziedi" pieminekļu komplekss (Aizkraukles pagasts, Aizkraukles muiža, "Kalnu Ziedi")
2. "Cepļi" ar veco kalķa cepļa vietu (Aizkraukles pagasts, "Cepļi")
3. Vīgantes parks ar muižas vietu (Staburaga pagasts, Vīgante)
4. Skrīveru dendroloģiskais parks (Skrīveru pagasts)

Alūksnes rajons

5. Alūksnes - Gulbenes mazbānīša trase (Gulbenes rajons, Beļavas pagasts, Stāmerienas pagasts, Alūksnes rajons, Jaunannas pagasts, Annas pagasts, Jaunalūksnes pagasts un Alsviķu pagasts)
6. Veclaicenes ainavu parks (Alūksnes rajons, Apes lauku teritorija, Jaunlaicenes, Veclaicenes, Ziemeru un Mārkalnes pagasti)
7. Otes ūdens dzirnavas (Kalncempju pagasts, Ate)
8. Gaujienes muiža (Gaujienas pagasts, Gaujiena)

Balvu rajons

9. Šķilbēni (Šķilbēnu pagasts, Šķilbēni)

Bauskas rajons

10. Lielupes augštece (Codes pagasts, Mežotnes pagasts, Rundāles pagasts)
11. Rundāles pils ansamblis (Rundāles pagasts, Pilsrundāle)
12. Skaistkalnes vēsturiskais centrs (Skaistkalnes pagasts, Skaistkalne)
13. Dzejnieka Plūdona dzimtās mājas "Lejenieki" (Ceraukstes pagasts, "Lejenieki")

Cēsu rajons

14. Āraišu muzejparks (Drabešu pagasts, Āraiši)
15. Vēveru ciems (Vecpiebalgas pagasts, Vēveri)
16. Ungurmuiža (Raiskuma pagasts, Ungurmuiža)

Daugavpils rajons

17. Slutišķu sādža (Naujenes pagasta Slutišķos)
18. Berķeneles pusmuiža (Kalkūnes pagasts, Berķenele)

Dobeles rajons

19. Tērvete (Tērvetes pagasts, Tērvete)
20. Pokaiņu senvieta (Naudītes pagasts)

Gulbenes rajons

21. Druvienas vecā skola (Druvienas pagasts, Druviena)
22. Litenes muiža (Litenes pagasts, Litene)

Jēkabpils rajons

23. Zasas Lielciems (Zasas pagasts)

24. Asare (Asares pagasts)

25. Gārsene (Gārsenes pagasts)

Jelgavas pilsēta

26. Ģintermuiža (Jelgava, Filozofu iela.)

Jelgavas rajons

27. Pēterlauku vējdzirnavas (Platonas pagasts "Pēterlauki")
28. Auču māju apkārtnē (Sidrabenes pagasts, "Auči")

Jūrmala

29. Kaugurciems (Jūrmala, Kauguri)

Krāslavas rajons

30. Sauleskalna apkārtnē (Kombuļu pagasts)
31. Ezernieki (Ezernieku pagasts, Bukmuiža)

Kuldīgas rajons

32. Īvande (Īvandes pagasts, Īvande)
33. Lēnu centrs (Nīkrāces pagasts, Lēni)
34. Padures "Spuras" (Padures pagasts "Spuras")

Liepājas rajons

35. Tāšu muiža (Medzes pagasts, Tāši)

Limbažu rajons

36. Liepupes centra ainava (Liepupes pagasts, Liepupe)
37. F.Bārdas dzimtās mājas "Rumbiņas" (Katvaru pagasts, "Rumbiņi")
38. Bīriņu muiža (Vidrižu pagasts, Bīriņi)

Ludzas rajons

39. Malnavas muiža (Malnavas pagasts, Malnava)
40. Salnavas muiža (Salnavas pagasts, Salnava)
41. Divkšu pilskalns (Nirzas pagasts, Divkši)

Madonas rajons

42. Cesvaines vēsturiskais centrs (Cesvaine ar lauku teritoriju)
43. Gaiziņkalna apkārtnē (Aronas, Bērzaunes un Vestienas pagasti)
44. "Braki" un "Meņģeļi" (Praulienas pagasts)

Ogres rajons

45. Suntaži (Suntažu pagasts, Suntaži)
46. Lindes muiža (Birzgales pagasts, Linde)
47. Ķeguma VES (Ķegums ar lauku teritoriju)

Preiļu rajons

48. Vārkavas vēsturiskais centrs (Vārkavas pagasts)
49. Jasmuiža (Aizkalnes pagasts, Aizkalne)

Rēzeknes rajons

50. Naurēnu pagasts (Naurēnu pagasts)
51. Lūznavas muiža (Lūznavas pagasts, Lūznavas)
52. "Kolnasāta" (Sakstagala pagasts, "Kolnasāta")

Rīgas pilsēta

53. Vārnu māju Kalēju sēta (Rīga, Jaunciems, "Vārnu māju Kalēju sēta")

Rīgas rajons

54. Turaidas muzejrezervāts (Krimuldas pagasts, Turaida)
55. Krimuldas mācītājmuiža (Krimuldas pagasts)
56. Doles muižas apbūve (Salaspils ar lauku teritoriju, Doles muiža)
57. "Kalnsikšņi" (Krimuldas pagasts, "Kalnsikšņos")

Saldus rajons

58. Remtes muiža (Remtes pagasts, Remte)
59. Saldus austrumu daļa (Saldus, Kalnsēta)

Talsu rajons

60. "Kamparu" māju apkārtnē (Lībagu pagasts, "Kamparos")
61. Mazirbes mācītājmuiža (Dundagas pagasts, Mazirbe)
62. Košrags (Kolkas pagasts, Košrags)

Tukuma rajons

63. Jaunmoku muiža (Tumes pagasts, Jaunmokas)
64. Buses (Matkules) pilskalns (Matkules pagasts, "Buses")

Valkas rajons

65. Aumeisteru muiža (Grundzāles pagasts, Aumeisteri)
66. Vijciems (Vijciema pagasts, Vijciems)
67. Riņģu saiešanas nams (Blomes pagasts, "Riņģi")
68. Dzelzbetona tilts pār Gauju (Strenči)
69. Cērtenes pilskalns (Smiltene)
70. Trikātas pagasta centrs (Trikātas pagasts, Trikāta)

Valmieras rajons

71. Valtenberģu muiža - Skaņais kalns (Mazsalaca, Valtenberģu muiža)
72. Naukšēnu muiža (Naukšēnu pagasts)
73. Briedes krogs - Burtņieki (Burtņieku pagasts)
74. Līču skola (Ramatas pagasts)

Ventspils rajons

75. Popes vēsturiskais centrs (Popes pagasts, Pope)
76. Jūrkalnes apkārtnē (Jūrkalnes pagasts, Jūrkalne)
77. Puzes vēsturiskais centrs (Puzes pagasts, Puze)

Eiropas Kultūras mantojuma dienu norises vietas



EIROPAS KULTŪRAS MANTOJUMA DIENU ATKLĀŠANA LATVIJĀ UN BĀNĪŠA SVĒTKI

Gulbenes dzelzceļa stacijā
2000.gada 9.septembrī

16.30 Eiropas Kultūras mantojuma dienu atklāšana uz perona pie Gulbenes stacijas ēkas.
LR Kultūras ministre K. Pētersone
Valsts kultūras pieminekļu aizsardzības inspekcijas vadītājs **J. Dambis**
Gulbenes pilsētas domes priekšsēdētājs N. Stepanovs

17.00 Bānīša svētku atklāšana Gulbenes stacijas hallē.
LR Satiksmes ministrs Anatolijs Gorbunovs.

17.10 Izstādes "Lielbritānijas šaursliežu dzelzceļi vakar un šodien" atklāšana.
Lielbritānijas vēstnieka Latvijā vietnieks **Niks Kārteris**

17.20 Jaunās Eiropas dzelzceļa mantojuma fonds (NERHT) un tā atbalsts šaursliežu dzelzceļu saglabāšanai Austrumeiropā.
Stīvens Vigs (Lielbritānija)

17.30 Kafijas pauze.

17.50 Lielbritānijas pieredze šaursliežu dzelzceļu saglabāšanā un izmantošanā. Video.
Gordons Rustons un Frenks Kūpers (Lielbritānija).

18.00 Viesiem, kas nepiedalās seminārā - speciāls bezmaksas vilciens **Gulbene - Stāmeriena - Gulbene. Stāmerienas pili - sarunas pie vīna glāzes, pils un izstādes apskate.**

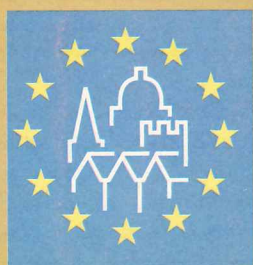
Seminārs Gulbenes dzelzceļa stacijā.

18.30 Pereslavļas - Zaļesjes šaursliežu dzelzceļš - pirmais muzej-dzelzceļš Krievijā.
Sergejs Dorožkovs (Krievija)

18.50 Lavasāres muzejdzelzceļa Igaunijā un Gulbenes - Alūksnes šaursliežu dzelzceļa sadarbības perspektīvas.
Mehis Helmi. (Igaunija)

19.10 Gulbenes - Alūksnes šaursliežu dzelzceļa nākotnes vīzijas.
Andris Biedriņš (Latvija)

19.20 - 19.40. Diskusijas



LATVIJAS VALSTS KULTŪRAS PIEMINEKĻU AIZSARDZĪBAS INSPEKCIJA
STATE INSPECTORATE FOR HERITAGE PROTECTION OF LATVIA