



Valsts kultūras pieminekļu  
aizsardzības inspekcija

VALSTS KULTŪRAS  
PIEMINEKĻU AIZSARDZĪBAS  
INSPEKCIJA IESAKA

ARHITEKTS  
PĒTERIS BLŪMS

LIETIŠĶI PADOMI

PAR VIENKĀRŠĀM LIETĀM  
VĒSTURISKO ĒKU  
ĪPAŠNIEKIEM,  
LIETOTĀJIEM,  
APRŪPĒTĀJIEM



Šie padomi var noderēt katram,  
bet visvairāk tiem,  
kam senas lietas  
un atskatīšanās pagātnes dzīvajā šodienā  
ir tuva, saprotama  
un vajadzīga ikdienas sastāvdaļa.  
Var jau teikt, ka esam mūsdienīgi,  
bet šajā pasaulē arī nākotnei  
vajag patvēruma – vietas,  
kur saglabāties,  
salīdzināties,  
pastāvēt.  
Nekas  
nevar  
būt  
skaistāks  
par senu  
māju, kurā  
cilvēki dzīvo  
patiesā saskaņā  
ar mantotām vērtībām.  
Viņi ir bagāti laikā, telpā un dvēselē.



VALSTS  
KULTŪRKAPITĀLA FONDS

Izdevums tapis ar Valsts Kultūrkapitāla fonda finansiālu atbalstu



## Saturs

- 2 IEVADS
- 2 PĀRBAUDĪTAS PATIESĪBAS PAR SENĀM MĀJĀM
- 2 DAŽAS LIKUMSAKARĪBAS
- 2 CITU UN PAŠU DROŠĪBAI
- 2 IEGULDĪJUMS SENĀ MĀJĀ
- 2 ĒKU KUSTĒŠANĀS
- 4 SENAS MĀJAS ŠĶĪBUMI UN SAUDZĒJOŠIE REMONTI
- 4 KO DARĪT, LAI REMONTĒJOT SAGLABĀTU?
  
- 4 VECO MĀJU INSPEKCIJAS JEB PĀRBAUDES
- 4 KAS TAS IR - JUMTA AINAVA?
- 6 Mūsu drošība bēniņos un uz jumta
- 6 Jumtu novērošana
- 6 Mūsu mājas skaistais skurstenis
- 8 Krāsots skārda jumts
- 8 Kārniņu (dakstiņu) jumts
- 8 Jumta seguma materiāla rezerves
- 8 Vērojiet bēniņus!
- 8 Bēniņu vēdināšana
- 10 Ledūs uz jumta un lāstekas
- 10 ATMOSFĒRAS ŪDEŅU NOTECES VIRSZEMES UN PAZEMES APRĪKOJUMS
- 10 Atmosfēras nokrišņu novadišanas aprīkojums
- 10 Noteku un notekcauruļu tīrīšana
- 10 FASĀDES UN ĀRSIENAS
- 10 Kas ir fasāde?
- 10 Fasādes stāvoklis
- 10 Pamati un mūri
- 12 Pastiprināts vides piesārņojums
- 12 DURVIS, LOGI, VĀRTI
- 14 LIETĀS, KAS STIPRINĀMAS PIE FASĀDĒM
- 14 Slēģi
- 14 Terases un balkoni
- 14 Akmens izstrādājumi
- 14 KOKA ĒKAS UN ĒKU KOKA DAĻAS
- 14 Koka mājas "veselība"
- 14 Attieksme pret vecu koka fasādi
- 16 Koka mājas fasādes apdares stāvokļa novērtējums
- 16 Koka konstrukciju bojājumi
- 16 Gaisa cirkulācija mājas konstrukcijās
- 18 PAGRABI UN TO PROBLĒMAS
- 18 Ko der atcerēties pagrabā?
- 18 Pagrabu logi
- 18 Pagrabu pārsegumi
  
- 20 DAŽI IETEIKUMI IKDIENAI UN ZINĀŠANAI
- 20 KUR UN KĀ RODAS GALVENĀS MITRUMA PROBLĒMAS?
- 20 KOKI UN PUĶU DOBES PIE MĀJĀM
- 20 SILTUMIZOLĀCIJA
- 22 DABAS KATASTROFAS
- 22 KULTŪRAS MANTĪNIEKI
- 24 NODERĪGA INFORMĀCIJA UN SAITES



## IEVADS

Latvijā, salīdzinot ar citām Eiropas zemēm, tādām kā Zviedrija, Dānija vai Šveice, vēsturiskā apbūve parasti nav tik labi uzturēta, ēkas neizskatās tik sakoptas, toties tehniskās vainas un bojājumi bieži ir ielaisti, ar smagākām sekām. Lemeslu var būt daudz, bet sakne viena – 20. gadsimta laikā piedzīvotās varu un iekārtu maiņas. Karu, deportāciju, kolektivizāciju, nacionālizāciju rezultātā zuda saimnieka un īpašnieka atbildības jēga, arī paši saimnieki. Senās ēkas lēni gāja bojā, cilvēki zaudēja to patstāvīgas aprūpes iemaņas, pieredzi, prestižu. Mazumā gāja amatniecības prasmes, materiālu kvalitāte un klāsts. Šodien mums visiem daudzas lietas jāapgūst no jauna.

Mēs centīsimies jums sniegt vērtīgāko palīdzību savu iespēju robežās – pieredzi un zināšanas par vecām mājām, ko nekur nemāca, bet apgūst ikdienas darbā. Necentieties visu izlasīt uzreiz, bet pārskatiet saturu un atrodiēt to, kas liekas šobrīd vajadzīgākais.

Šo grāmatīņu nevajag glabāt tālu no acīm, gan jau noderēs. Īpaši, ja uzticēsieties ne tikai savai, bet arī citu pieredzei.

## PĀRBAUDĪTAS PATIESĪBAS PAR SENĀM MĀJĀM

### DAŽAS LIKUMSAKARĪBAS

Dabā un vecās mājās viss notiek pēc vienām un tām pašām likumsakarībām, kuras mums ir grūti pārveidot pēc sava prāta. Reizēm dažiem tas izdodas – par lielu naudu, izmantojot mūsdienu tehniskās iespējas. Agrāk cilvēki centās labāk izprast dabu, lai tās prasībām piemērotos dabiskāk, gudrāk un ekonomiskāk.

Nav divu ēku ar vienādiem tehniskiem defektiem, bet tās visas bojājas līdzīgi. Ja ēku apkope būs pavirša, to īpašnieki varēs tikai brīnīties, cik ātri viņu īpašums noveco.

Neviena māja jums nepiedos vieglprātību, ja par svarīgāku uzskatīsiet nesmukumu aizmālešanu, nevis meklēsiet un labosiet defektu patiesos iemeslus.

Mācieties mājas apkopi un darbus pie mājas veikt pats, bet nelolojiet cerību, ka nekavējoties zināsiēt un pratīsiēt visu. Kā teikts parunā: "Ēvelē vien, mazdēliņ, es vēlāk ar cirvīti piela-bošu."

Ērta dzīve senā, autentiskā mājā nav lēta, jo prasa pastāvīgus ieguldījumus gan ar darbu, gan naudu. Ja gribat ietaupīt, mācieties darīt mājas darbus pats. Ja tos ar prieku darīs visa ģimene, savā vecajā mājā dzīvosiet ne vien skaisti, bet arī lai-mīgi.

Nepieņemiet ātrus lēmumus vecā mājā kaut ko nomainīt, pārkrāsot, izmest, no jauna ierīkot. Veca māja ir kā vecs cilvēks – ar ieraduma spēku, lielu inerci un tā atceras pārestības.

Ja jums saka, ka durvis, logus un grīdas vajag nomainīt pret jaunām un modernām, tad jāuzdod sev jautājums – cik daudz patiesa īstenuma man tajā mājā vēl paliks? Vai atjaunotā māja man būs labāka par mīļo, veco?

Atcerieties un neaizmirstiet: darot pie mājas jebkurus darbus, bojātā vieta vispirms jāizpēta un jānovērtē, jāpieņem lēmums (varbūt konsultējoties ar lietpratēju vai pieredzes bagātu kai-

miņu) par veicamo darbu un tad jāķeras pie priekšdarbiem: attīrīšanas, nostiprināšanas, gruntēšanas, aizsardzības prepara-tu uzklāšanas u.tml. Kvalitatīvu un ilglaicīgu labojumu ie-spējams radīt tikai pēc nevainojami veiktiem priekšdarbiem, kas parasti prasa daudz vairāk laika un piepūles nekā pats labojums.

Atrodiēt mājā kādu nelielu vietu, kur varētu glabāt mājas sen-lietas.

### CITU UN PAŠU DROŠĪBAI

Padomājiet, lai rūpēs par savas mājas uzturēšanu netiktu ap-draudēta jūsu pašu un līdzcilvēku drošība.

Darbošanās uz jumta, balkona, pie augstāko stāvu logiem utt. ir saistīta ar pastāvīgu risku. Kritiens ilgst mirkli, bet sekas pa-liek uz visu mūžu.

Strādāt vienatnē, iespējams, ir patīkami, bet nav droši.

Jums pašam būs labāk, ja pieradīsiet savus inspekcijas un ap-rūpes darbus veikt cimdos, nepieciešamības gadījumos lietot aizsargbrilles.

Neķerieties klāt bojātām augstspiediena, gāzes un elektrības ierīcēm, ļaujiet to darīt speciālistiem.

Lai pārliecinātos par ārējo komunikāciju pieslēgumiem, īpaši pagrabos, uz jumta un bēniņos, aiciniet lietpratējus.

Turiet redzamā vietā avārijas, drošības un glābšanas dienestu telefona numurus! Dariet šo vietu zināmu visiem ģimenes lo-cekļiem, arī bērniem!

Pastāstiet saviem ģimenes locekļiem, kas jādara, ja kaut kas atgadās, bet mājas galvenais aprūpētājs ir prombūtnē.

Cerams, ka nekas negadīsies, bet vienreiz mūžā izšauj pat slo-taskāts.

Pārbaudiet pats sevi un jūsu māju, vai esat gatavs ātrai, drošai un pārliecinātai reakcijai, ja:

- mājā ir notikusi aizdegšanās;

- pazūd elektrība;

- tiek pārtraukta ūdens piegāde;

- uz brīdi tiek pārtraukta gāzes piegāde;

- sākas ļoti spēcīga vētra un/vai ilgstoša lietusgāze;

- iestājas spēcīgs sals;

- pagrabā parādās ūdens.

### ĒKU KUSTĒŠANĀS

Vai jūsu namam ir plaisas? Tās var būt dažādas, sākot no smal-kiem matveida plaisājumiem griestu vai sienu apmetumā līdz dziļām plaisām mūrī un pamatos. Plaisāšanas iemesli ir dažādi, bet visi liecina, ka ēkas būvstruktūrā notiek kustība. Neviens nams nav „nekustīgs”, un apdares plaisiņas ar laiku piemeklēs jebkuru – gan mūra, gan koka, gan jauktu materiālu būvi.

Latvijas klimatiskajos apstākļos grunts kustība zemes garozas svārstību dēļ ir ļoti reta parādība un cerēsīm, ka tā tas arī būs vienmēr, jo mūsu senās celtnes nav būvētas, paredzot seis-misko aktivitāti.

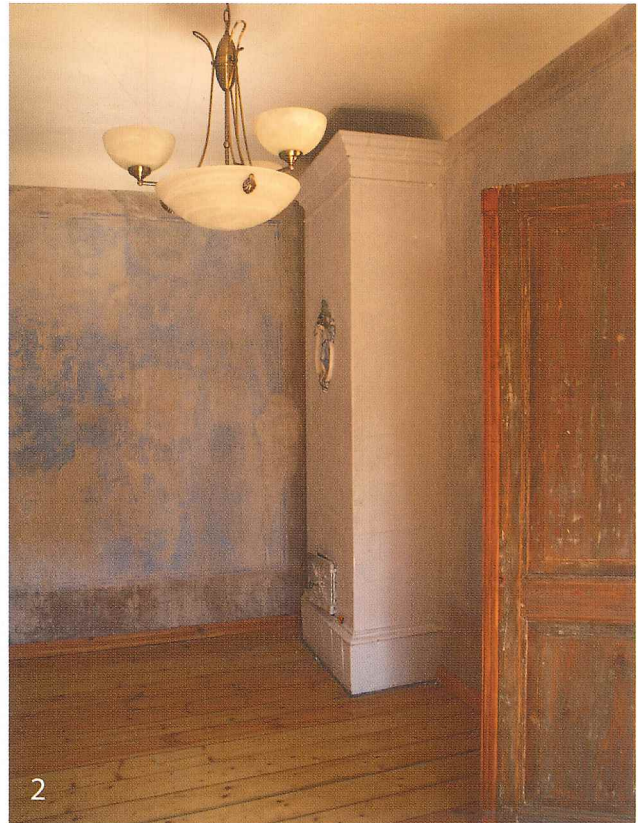
Tajā pašā laikā vēsturiskās ēkas tiek pakļautas citiem grunts kustības faktoriem un jāatceras, ka ēku vienmērīga un pakā-peniska sēšanās ir normāla un dabiska parādība. Ēkām visvai-rāk „nepatīk” nevienmērīga sēšanās, tās dēļ sienās un griestos rodas plaisas.

Viens no izplatītākajiem ēku plaisāšanas iemesliem ir atmo-sfēras ūdeņu uzsūkšanās gruntī tiešā pamatu tuvumā, kad





1 Senlietu krātuve Arendoles muižas bēniņos.



2 Senatnīgs smalkums brāļu Dambergu mājā Kalnciema ielā.

Katra sena māja spēj par sevi stāstīt. Cik daudz – atkarīgs no saimnieka. Nesteidzieties ar pilnīgi visa - fasādes, apmetuma, grīdu, durvju attīrīšanu "līdz kaulam", atstājiet vietu, kur īstumam patverties. Jauni koka logi, bet autentiska fasādes faktūra Ventspils ielā, Rīgā.



3



notekcaurules un teknes uz zemes ir aizsērējušas, bojātas, nepareizi ierīkotas vai to vispār nav. Ūdens, filtrējoties cauri zemei, lēnām izskalo tajā sīkākās frakcijas, zeme zem pamatiem blīvējas un pamati vairāk sēžas tur, kur plūst mūsu acīm neredzamās straumītes. Māja plaisā.

Parasti katra plaisiņa norāda uz kādu tās rašanās iemeslu. Plaisiņas vieta, slīpums, garums, tīklojums un citas īpatnības - tie ir mājas bojājumu rakstura izteiksmes līdzekļi. Ja vecai mājai nav plaisu, tad tā ir labā stāvoklī, neskatoties uz noplukušo fasādi. Ja uz iekštelpu sienām un griestiem plaisu tikpat kā nav arī 10 gadus pēc remonta, nav pamata lielām raizēm par mājas konstrukciju stāvokli šīs telpas tuvumā.

Ja jūsu vecajai mājai ir plaisas, vispirms paši novērtējiet to bīstamību, tad aiciniet talkā diplomētu būvinženieri. Ja plaisas rodas no jauna, tad labāk pasteigties ar risinājumiem. Atcerieties, ka plaisu aizsmērēšana ir tikai acu aizmāļēšana sev pašam. Galvenais – atrast plaisu cēloni un novērst to!

## SENAS MĀJAS ŠĶĪBUMI UN SAUDZEJOŠI REMONTI

Kas attiecas uz nelielām ēkas konstrukciju deformācijām, kuras neapdraud drošību un noturību, tad to atjaunošana sākotnējā stāvoklī nav katrā ziņā nepieciešama. Zināmā mērā tā ir gaumes lieta, vai vecai koka mājai jābūt nevainojamai jebšu arī nelielas atkāpes ir pieļaujamas. Dzirdēts teiciens, ka tik ilgi, kamēr zupas šķīvi var pieliet līdz pusei un ārā nelīst, grīdas esot pietiekami taisnas (varbūt tas ir joks).

Katrā ziņā mūsu ieteikums būtu nepārsteigties ar eiroremonta "visa iztaisnošanas" plāna realizāciju, jo tas ir ļoti darbietilpīgs process, un pēc tā senuma izjūtas tiks krietni traumētas. Ja vecā ieliksiet jaunu grīdu ideāli "pēc līmeņa", tad vecie griesti, logi, durvis izskatīsies daudz vairāk deformēti nekā pirms tam – būs jātaisno pilnīgi viss. Vai tas ir to vērts? Daudz ieteicamāk ir ļoti rūpīgi apsvērt visas paredzamās "ideālās" taisnošanas sekas – par cik un kur celsies grīda, kā tas ietekmēs durvju ailes un vērtnes, kas notiks ar krāsnīm un palodžu augstumu. Atcerieties, ka pat vienkārša, platu dēļu grīda ir ļoti liela vērtība, ko gudri cilvēki uzpērķ un pārdod par īsta parketa cenu! Iecietība un savu patieso zemapziņas vēlmju uzklaušīšana jūsu vecās mājas nelielo šķībumu sakarā ļaus veikt tikai pašus nepieciešamākos darbus, vienu nelielu šķībumu pieskaņot otram, tad abus trešajam un ceturtajam. Tieši tādā veidā, kaut ko daļēji mainot, kaut ko citu piecēšot, rezultāts būs pietiekami ērts, vienkāršāk izdarāms un vairāk piemērots jūsu vecajai mājai.

Vērojot senus zviedru interjerus, par visu vairāk pārsteidz viņu absolūtā iecietība, pat lepnums par visām "vecuma" pazīmēm mājā – negludi, bet aprūpēti apmetumi; šķīrbainas, bet tīras grīdas; ieliekušās, bet ne lakotas sijas; apsūbējuši logu rāmji ar satumsušu līnijas ķīteļumu un mirdzoši stikli.

Māju var labot visādi. Nav runa par stāvokli, kad mājā desmit gadus neviens nav dzīvojis un jāveic kapitālais remonts. Tad tas ir cits stāsts, taču arī tad viss nav jāmaina. Tagad padomāsim par mūsu seno māju, kur visas istabas ir siltas un sausas, bet mazmājiņā grīda šķība un resnās kanalizācijas caurules no vienas vietas noklātas ar rūsinām pumpām. Istabās pietiks ar kosmētisko remontu, bet atējās būs jādara tas, kas jādara, un, iespējams, ka sijas būs jāmaina, apmetums jāņem nost un

visas komunikācijas pilnībā jāievelk no jauna – tas ir pašsaprotami, ka mājai, tāpat kā jebkam, ir vieta, no kurienes tā sāk bojāties (zivs - no galvas, autiņš - no sliekšņa utt.). Visām lietām ir palielināta riska zonas!

Bet, ja vairums lietu, no kā māja sastāv, ir labā, vidēji labā vai labojamā stāvoklī, nevajag steigties ar visa nomainīšanu!

Fasādi, ja tās apdare nav ļoti bojāta, var „restaurēt” par lielu naudu un iztaisīt „kā jaunu”, kas ir pretrunā ar senu lietu saglabāšanas ideju un jēgu. Veicot fasādē nelielus pielabojumus, labu rezultātu var panākt lētāk un vienkāršāk, saglabājot nemainīgu mājas senuma garšu, izjūtu. To pat var darīt saviem spēkiem, tiesa, iepriekš konsultējoties ar lietpratējiem. Maz ticams, ka pašu spēkiem izdosies šādā veidā darboties ar lielu daudzstāvu ēku pilsētas centrā. Daudz ticamāka šāda iespēja ir nelielām ēkām, īpaši lielo pilsētu priekšpilsētās, mazpilsētās, laukos. Tas prasa daudz darba, vēlmes pašiem to darīt un uzņēmības, jo vairāk tāpēc, ka Latvijā šāda veida "pašdarbībai" nav pietiekami daudz ierosmju un praktiskās informācijas, bet tas viss pamazām rodas.

leteikums, ko varam dot no visas sirds, – nemēģiniet vecu māju pēc remonta iztēloties kā visās vietās un lietās precīzu, perfektu, izšpaktelētu, izslīpētu, izgludinātu, nolakotu.

Ja runa ir par publiski pieejamu ēku – kultūras pieminekli, tad interjeru saglabāšana ir pienākums, sevišķi, ja celtnie ir valsts vai pašvaldības īpašums. Jo kam gan ar savu piemēru būtu jāaicina pārējo sabiedrību sekot labam paraugam, ja ne valstij, pašvaldībām, sabiedriskajām organizācijām?

## KO DARĪT, LAI REMONTĒJOT SAGLABĀTU?

Vēsturisku senas mājas iekštelpu saglabāšana ir būtiska nepieciešamība, bet ne vienmēr tas ir izdarāms. Lielākoties cilvēkiem gribas dzīvot gaišās, gaumīgi izremontētās, mūsdienīgi mājīgās telpās, un tas ir saprotams. Tomēr gandrīz vienmēr pastāv iespēja ja ne restaurēt, tad saglabāt nākamajām paaudzēm neiznīcinot to, kas nav noteikti jātaisno no jauna vai pilnībā jāpārveido tehnisku iemeslu dēļ. Grezni veidotus griestus, ja citas izejas šobrīd nav, var saglabāt nosegtus zem piekārtajiem griestiem. Tas pats izdarāms ar ļoti vecām sienām un grīdām.

## VECO MĀJU INSPEKCIJAS JEB PĀRBAUDES

### KAS TAS IR – JUMTA AINAVA?

Vai skursteņiem Kuldīgā, Vecrīgā vai Rundālē var būt kāda īpaša nozīme? Jā, var, un ļoti liela, jo skursteņi ir katras mājas augstākais punkts. Gadsimtiem ilgi kūpošu skursteni uzskatīja par labu zīmi, jo tas nozīmēja, ka šajās mājās ir malka un tā tad arī siltums. Eiropas vidiēnē skursteņu un jumtu formas ir nedaudz atšķirīgas, Skandināvijā – atkal citādas un tieši tāpēc skursteņiem ir īpaša nozīme veco pilsētu jumtu ainavās, kas ir jebkuras apdzīvotas vietas kultūrainavas īpaša sastāvdaļa. To veido raksturīgie jumtu tipi, formas, slīpumi un segumu materiāli, jumtu virsbūves (logi, frontoni, tornīši) un skursteņi. Latvijas senajām mazpilsētām, muižām un Vecrīgai raksturī-





Raksturīgas plaisas ēkas zeltiņa daļā norāda, ka zem apmetuma ir pildrežģis (fahverks) un tas sācis nedaudz deformēties. Nav nekas traģisks, bet iemeslus derētu noskaidrot.

Ēkas kreisā daļa jūtami un bistami nosēdusies. Iemesls – ietves līmenis ielas seguma rekonstrukcijas laikā nevis pazemināts, bet nepieļaujami pacelts attiecībā pret 19. gs. ēkas pamatiem.

Šādos gadījumos vaina par ēku bojāšanos lielā mērā jāuzņemas tiem, kas atbildīgi par ielām.





gākais jumtu seguma materiāls bija un joprojām ir sarkanais māla kārniņš, ko pēckara gados izkonkurēja lētais skārds un viļņotais azbestcements. Tāpēc jumtu ainavas daudzviet krietni zaudējušas savu burvību un nereti kādreizējo skaisto oranžsarkano jumtu vietā redzams kaut kas līdzīgs ielāpaimam zirga dekim. Bez lielas un kopīgas vēlēšanās saglabāt mūsu zemes ainavu savdabību varam to zaudēt pavisam.

Nedaudz citādi ir ar Rīgu ārpus Vecrīgas, kur lielo īres namu jumtu ainavu veido krāsotie jūgendstila namu skārda jumti, un šajā gadījumā tieši tie ir raksturīgā īpatnība, kas jārespektē un jāizkopj. Tas nozīmē, ka Vecrīgas namiem (tikai ne baznīcām un sabiedriskajām ēkām) vajadzētu kārniņu jumtus, lielajām centra mājām piedien pelēkos toņos krāsoti skārda jumti, bet ļoti vecām koka mājām ar stāviem jumtiem atkal derētu kārniņi.

Vietai un laikmetam raksturīgas kopīgas iezīmes, arī jumtu ainavā. Piemēram, Vācijas ziemeļos jumtu ainavas ir sarkani kārniņi, Švarcvaldē – melns šiferis, Bavārijā izplatītākās ir tā saucamie "bebrastes" kārniņi, bet Šlēzvigā – Holšteina, Gotlandē, Latvijā S-veida kārniņš. Pat tādi sīkumi kā lietūsūdeņu notekcauruļu augšējo un apakšējo veidgabalu rotājumi tikuši darināti dažādās pilsētās atšķirīgi.

Šīs tradīcijas daudzviet turpina kopt un tas nebūt nav viegli, toties stiprina cilvēkos pašapziņu un vietjūtu.

### Mūsu darba drošība bēniņos un uz jumta

Jumtu tīrīšana ir bīstams darbs, kas prasa fizisku spēku, īpašus drošības pasākumus un sagatavotību, jo sevišķi ziemā, pēc lietus, uz netīra, stāva jumta. Darbi ziemā, uz slapja vai nora-sojuša jumta labāk būtu jāuztic īpaši apmācītiem cilvēkiem. Pašu spēkiem iespējams darboties uz sausiem mazstāvu ēku, privātmāju, saimniecības ēku jumtiem ar nosacījumu, ka esat pārliecināti par savu pieredzi.

Nelietojiet darbos uz jumta asus metāla piederumus tīrīšanai, darbojieties saudzīgi, lai nesabojātu jumta segumu, ziemā nelietojiet cērtes, kapļus un laužņus!

Nesāciet savas mājas tumšo kaktu pārbaudi ar sveci vai sērko-ciņiem! Ja nav ugunsdroša apgaismojuma, šo ieceri ieteicams atlikt līdz brīdim, kad to varēsiet darīt ar pienācīgu aprikojumu. Jūs būtu ļoti tālredzīgs, ja bēniņos izveidotu kārtīgu tehnisko apgaismojumu un pāris rozešu dažādām vajadzībām. Dodoties uz bēniņiem veikt inspicēšanas darbus, uzvelciet darba apavus ar biezāku zoli un uzlieciet blīvāku galvassegu. Drošības nebūs par daudz, jo, kā zināms, uz bēniņu grīdas var būt gan stikli, gan skārda gabali un naglas. Statos un spārēs, bet īpaši jumta dēļu klājā bieži atrodamas naglas.

Vislabāk, protams, būtu, ja bēniņos valdītu ideāla kārtība, kā saka – kaut vai rīko balli!

### Jumtu novērošana

Lai zinātu savas mājas jumta vajadzības un prasības, jums tas labi jāpazīst. Lai jumtu pazītu, tas jānovēro, turklāt regulāri. Staigājot ap māju, pavērojiet, vai zemē nav kādu jumta kores, pretuguns mūra, terases seguma fragmentu (māla kārniņi, dabīgais šiferis, skārds u.c.), apmetuma un ķieģeļu drumslu. Ja ir, tad vērts kāpt uz jumta un mēģināt atrast vietu, no kurienes tie cēlušies. Ieraugot izkustējušos, noslīdējušu jumta seguma fragmentu, negaidiet, līdz parādīsies plankums uz griestiem vai pelējums spārēs – nekavējoties dariet visu nepieciešamo, lai bojājumu novērstu. Ja rodas bažas, kaut vai nelielas, par iespējamu jumta defektu, ieteicams lūgt apskati izdarīt zinošam

un ekipētam cilvēkam, taču ne tādām, kurš jums pats uzreiz piedāvā jumta apkopi un arī remontu – tad var izrādīties, ka jūs un mājas jumts ir pavisam negaidīti un neglābjami bojāts!

Ir visnotaļ ērti, ja to atļauj savstarpējās attiecības, vizuālai apskatei izmantot kaimiņu mājas jumtus un logus, kā arī vienkāršus optiskos palīglīdzekļus.

Uz jumta un teknēs neļaujiet augt sūnām! Sūnas uzsūc mitrumu un veicina apmetuma, mūra un jumta seguma, kā arī metāla, keramikas, betona un bitumena bojājumus.

Pārbaudiet mūra daļas, kuras paceļas ieplakās virs jumta – parapetus, tornišus un jumta virsbūves! Ja šajās mūra daļās vērojama apmetuma vai mūra sadalīšanās vai atslāņošanās, tas nozīmē, ka nepieciešams pārdomāt esošo risinājumu un noteikt, kur ir kļūda vai bojājums.

Vai uz jumta ir zibens novedējs? Uzziniet, vai jūsu mājai tas nepieciešams vai ieteicams, it īpaši tad, ja māja atrodas ārpus pilsētas, uzkalniņā, klajā vietā. Iespējams, ka tomēr tas ir vajadzīgs!

### Mūsu mājas skaistais skurstenis

Atcerieties, ka skurstenis mājai ir kā smalka piespraude cepurei! Tā forma, proporcijas, rotājumi un izvirzījumi – viss ir gan stils, gan tradīcija un prakse. Kā jebkura detaļa, arī skurstenis savā izskatā laika gaitā ir mainījies. Jo sevišķi lauku apvidū muižas, saimniecības skurstenis uz varena jumta ir pat neliela greznumlieta, kas redzama jau pa gabalu! Neaizraujieties ar baltiem, gludi apmestiem skursteņiem – drīz vien tie nokūpēs, tajos parādīsies plaisiņas. Ja ir vēlēšanās savai senajai mājai atjaunot vēsturiskos skursteņus, pavērojiet vecas fotogrāfijas, pavērojiet senākos skursteņus tuvākā apkaimē!

Regulāri izsauciet skursteņslauķi un attīriet dūmeņus no sodrējiem un gružiem! Pārbaudiet, vai mūrēta skursteņa dūmkanālu šuves nav izbīrušas. Ja tas apstiprinās, tad tā ir droša zīme, ka veicami nelieli labošanas darbi. Ķieģeļu mūra šuves laika gaitā irst arī no ārpuses un tās pa laikam jāatjauno, tikai mēģiniet atjaunot tādā pašā izskatā, kādas tās bijušas pirm-sākumā! Ja skurstenis apmests, tad labāk pielabot defektus jau esošajai līdzīgā faktūrā un tonī. Skursteņiem patīk, ja to virsmalu apjumi ar šauru skārda nosegu – lai nekrājas sniegs un ūdens. Tad skursteņiem būs ilgāks mūžs.

Pavērojiet jumtu ainavu apkārtnē un mēģiniet ar saviem skursteņiem tajā iekļauties, īpaši neizceļoties – tas pieder pie pilsētas virsskatu "labā toņa".

Pavērojiet savu skursteni, vai tas nav savvēries, vai tajā nav plaisu un sodrēju! Ja ir, tad labošanas darbiem jāsāk gatavoties tūlīt! Jo, ja mūra skurstenis krīt, var tikt bojāts gan jumts, gan fasādes, bet galvenais – var taču ievainot cilvēkus.

Varētu ieteikt pie skursteņiem nestiprināt nekādas antenas un citus dzelžus. Stiprinājumu dzelži drīz vien sāks rūsēt un ilgākā laikā radusies rūsa var sabojāt gan mūra šuves, gan ķieģeļus. Vai jūsu skurstenis ir labā kārtībā?

Jā, lūdzam padomāt arī par satelītu uztvērējiem pie senas mājas! Ļoti daudzās Eiropas pilsētās balti spocīgie "šķīvji" ir pārāk kontrastējošs akcents gan jumtu ainavā, gan pie ēku fasādēm! Arī Rīgas vēsturiskajā centrā to uzstādīšana virs jumta un ielas pusē nav atļauta. Un vispār – ja vēsturiskā ēkā un vidē gribam dzīvot saskaņā ar to, jādomā vai nu par kabeļtelevīziju vai citu, pret mūsu seno, godājamo māju ierīcību un risinājumu.

Ja namam kādreiz bijis vējrādītājs, tad atjaunojiet to. Ja vecais, aprūsējušais ir uz jumta, tad atcerieties, ka arī tas nav mūžīgs,





6



7

Jumtu ainava sākas no katra jumta. Mūsu dzimtās vietas kļūtu nesalīdzināmi daiļākas, ja tajās atgrieztos zudušie kārneņu jumti, saglabātos vēsturiskie skursteņi, pazustu satelītu "šķīvji".

Brīnišķīga "Koka Rīgas" jumtu ainava K. Valdemāra ielā 41 un 43.



8



tam var būt nepieciešams remonts, krāsošana, eļļošana. Jā, varbūt derētu uztaisīt mājas un pašu godam jaunu vējrādītāju?

### **Krāsots skārda jumts**

Skārda jumts ir jākrāso, arī cinkots, tiesa, ne ātrāk kā 2-3 gadus pēc uzlikšanas.

Krāsotu jumtu vajag regulāri pārbaudīt un pielabot sīkus krāsojuma defektus, tad jumts kalpos vairākās paaudzēs. Jumtu vajag krāsot ar īpašu, šādiem mērķiem piemērotu krāsu, taču esošais jumta segums tam ļoti rūpīgi jāsgatavo. Lēta krāsa – maza garantija. Jo rūpīgāk notīrīsiet, nomazgāsiet, nogruntēsiet, jo ilglaicīgāks būs rezultāts.

Ja skārda jumts sen nav krāsots un no virspuses ir aprūsējis, bet visi saka, ka tas noteikti jāmaina pret jaunu, paaciniet speciālistu un palūdziet padomu – ko darīt ar jumtu: tīrīt un krāsot vai mainīt. Ja jumta skārds kaut dažās vietās pat bez mehāniskiem bojājumiem izrūsējis, kļuvies trausls, tad labāk to mainīt. Ja skārdā izrūsējis lokšņu savienojums, locījumu vietās – jumtu labāk mainīt. Ja tas stipri bojāts tekņu vietās, varbūt var lokāli mainīt tikai šīs bojātās vietas. Ja nelāgā skata iemesls ir tikai rūsa – krāsa un rūpīgas rokas visu vērtīs par labu!

### **Kārniņu (dakstiņu) jumts**

Māla kārniņu jumts ir ļoti skaists un izturīgs, bet tas prasa pastāvīgu aprūpi. Jo šāds jumts vecāks, jo vairāk rūpju. Kaut gan reti, bet kārniņi mēdz ieplīst, slāņoties, izsprāgst kāds kaļķu graudiņš. Būs labāk, ja visus šos sīkumus zināsi un pēc iespējas drīzāk bojātos kārniņus nomainīsi. Ja kārniņu jumta segums ir ļoti vecs, tad iespējams, ka tam ir kaļķu javas pieziedums (kaļķu javas ar šķiedrvielu piedevām aizpildījums starp kārniņiem) gar jumta malām un korēm. Arī tas būtu regulāri jāatjauno, taču šo pieziedumu javas sastāvs būtu jānoskaidro īpaši, jo tajā ir gan šķiedrvielas, gan citas organiskās piedevas, lai jumts būtu stiprāks un izturīgāks.

Ja jumta segums ir no veciem kārniņiem, nav vēlams, ka to tuvumā aug koki, jo lapas, sēklas un ziedi pamazām uzkrājas zem kārniņiem un rodas vietas, kur vairoties kukaiņiem un mikroflorai. Ja sen likts kārniņu jumts noaudzis ar sūnām, kārniņi cieši nepieguļ viens otram, veidojas kārniņu "raksta" defekti, tad pienācis laiks jumtu saudzīgi noņemt, salabot bojājumus, apstrādāt koka daļas ar pretsēņu līdzekļiem, nomazgāt kārniņus un likt atpakaļ, tos rūpīgi piesienot ar nerūsējošu stiepli.

Ja veco kārniņu pietrūkst, mēģiniet dažādu veidu vecos kārniņus sakārtot pa "sugām" un likt dažādās plaknēs, bet nekādā gadījumā nevajag likt pamīšus dažādus veidus – tad jumts nenosegs māju tik cieši, kā vajadzīgs.

Ne tikai māla dakstiņu jumts var būt sens, rets un vērtīgs! Ne mazāka ievēriba pienākas mājas apstākļos gatavotajiem cementa betona dakstiņiem, kas dažviet saglabājušies kopš pirmskara Latvijas valsts laikiem un ir patiesi retums.

### **Jumta segumu materiāla rezerves**

Vienmēr turiet mājās jumta seguma rezerves, remonta materiālus nepieciešamības gadījumam, īpaši – mazformāta jumta materiālus (māla un citu materiālu kārniņi, dabīgais šiferis, eternīta plāksnītes, koka šindeļi u.c.), kā arī reti sastopamus segumu veidus. Jāparūpējas, lai rezerves materiāli būtu tāda paša izmēra un tipa (modifikāciju) kā pašlaik uz jūsu jumta.

Metāla skārda jumtiem pēkšņi var ievajadzēties ielāpu, kam

noderēs speciālās bitumena lentes gabals. Tomēr šādu ielāpu ieteicams lietot tik ilgi, līdz bojājums tiks profesionāli salabots. Tikai neaizmirstiet to izdarīt!

### **Vērojiet bēniņus!**

Vērojiet savas mājas bēniņus, vai sala laikā uz jumta klāja un konstrukcijām neveidojas sarma. Tas nozīmē, ka bēniņus par maz vēdina un notiek mitruma kondensācija. Uzlabojiet vēdināšanu, izpētiet, kas izraisa pārliecīgu mitrumu, bet nekādā gadījumā nesedziet uz bēniņu grīdas plēvi – problēmas var sākties pārsegumā. Var gadīties, ka jādodomā par papildu siltumizolāciju augšējā stāva pārsegumam un atbilstošu tā iestrādes veidu, tā, lai mitrums neuzkrātos pārsegumā vai siltumizolācijas materiālā.

Jumta seguma defektus reizēm var redzēt no neapdzīvojamiem bēniņiem, jo caurumos iespīd gaisma. Ja varat ieraudzīt šādus gaismas efektus, tad atcerieties, ka arī ūdens visai drīz atradīs šo ceļu. Pārbaudiet skārdu no jumta un bēniņu pusēs, vai tam nav rūsas plankumu. Pavērojiet kārniņu jumtu no bēniņu pusēs – kur spīd cauri, tur ziemā ieputina sniegu, kas krājas uz grīdas, spārēm, jumta konstrukciju balstošā krēsla. Jebkurš jumts, kam spīd cauri gaisma, nav labs jumts un jādodomā, kas būtu darāms, lai to salabotu.

Pārbaudiet, vai skursteņu apmetums vietām nav atslāņojies, birstošs, vai uz tā nav brūnu notecējumu. Ļoti raksturīga vieta, kur ūdeņi iekļūst mājā, ir jumta seguma pieslēgumi skursteņiem, mūriem un metāla konstrukcijām – pārbaudiet arī tos. Ja ir aizdomas par defektiem, tad jāmeklē to iemesli. Rikojieties!

Neatstājiet neiestiklotus bēniņu logus un jumta lūkas! Puteņa laikā derētu uzkāpt bēniņos un pārbaudīt, vai kaut kur nav sapūsts sniegs. Ja tā, sniegs nekavējoties jāsavāc, taču vispirms jānoskaidro, kā tas iekļuvis bēniņos, un jāsavēd šī vieta pienācīgā kārtībā!

Pārbaudiet bēniņos tos dziļos kaktus, kur savienojas sijas, spāres un uzspāres! Tā ir viena no iespējamākajām riska zonām. Grūti pieejamās vietās lietojiet papildus apgaismojumu un spogulīti.

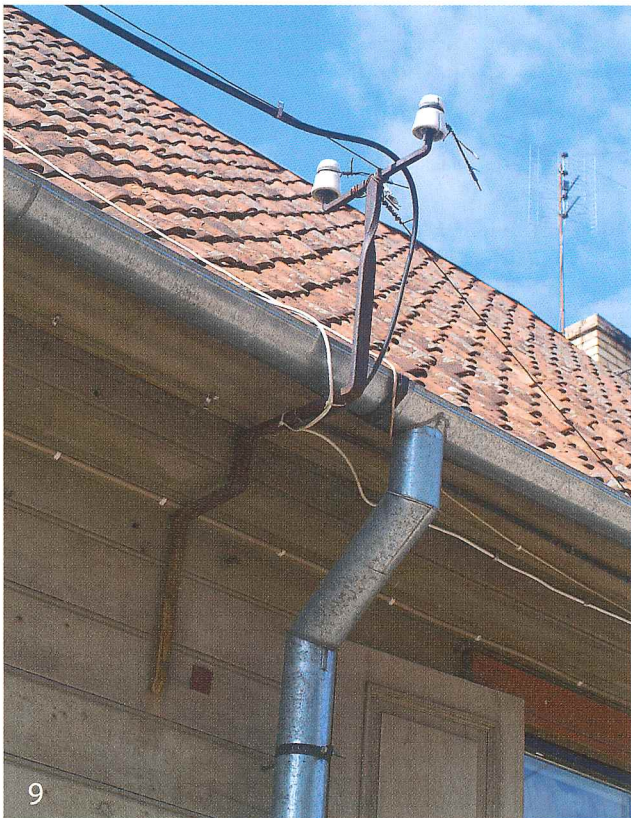
Caurumu aizdrīvēšanas remontiem nav ieteicams lietot celtniecības putas, ar ko aizpūš caurumus no bēniņu pusēs! Tās rada ilūziju, ka nu viss ir kārtībā un vairs nav nepieciešams kārtīgi izpētīt defektu iemeslus. Labojums var arī nebūt hermētisks, toties var radīt mitruma uzkrāšanos turpat blakus, ūdens var izvēlēties citu ceļu un beigu beigās bojājums var kļūt vēl lielāks.

### **Bēniņu vēdināšana**

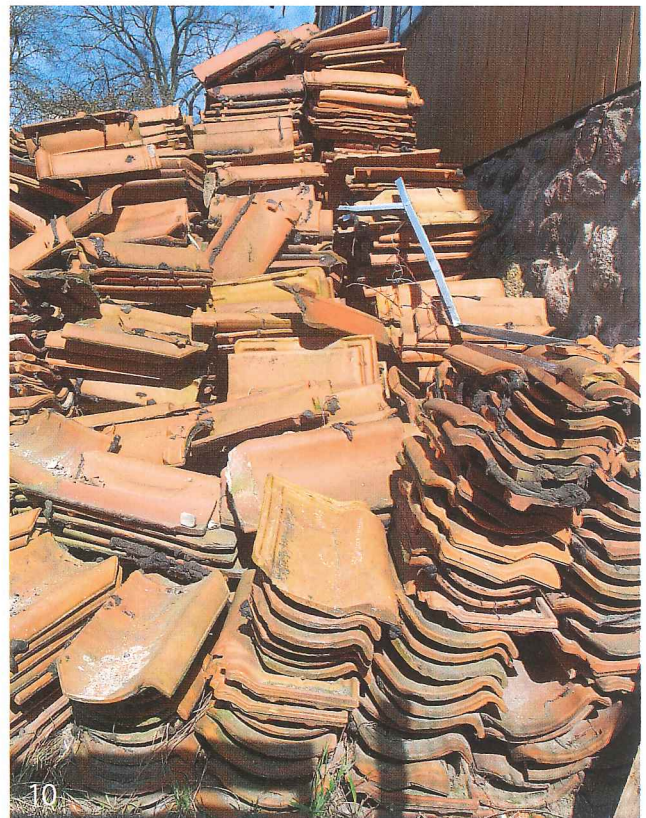
Ja jūsu mājā ir bēniņi, kas izbūvēti dzīvošanai, tad viens no pirmajiem darbiem ir kontrole, vai vēdinās visas telpas, telpiņas un vismazākie kambarīši, kas atrodas zem jumta, bet nav apkurināmi. Visur, kur nenotiek gaisa apmaiņa, agri vai vēlū var rasties progresējoši koksnes, rīgipša, apmetuma, izolācijas un citu materiālu bojājumi. Jo sevišķi svarīgi, lai pārsegumu koka konstrukcijas bēniņos netiek iekrautas lupatās, papiros un drāzās.

Vērojiet, lai bēniņu telpas tiek vēdinātas cauru gadu. Ziemā gaisa apmaiņa var nebūt tik intensīva, bet vasarā tā noteikti jānodrošina. Sevišķi svarīgi tas ir bēniņu telpās ar skārda jumtiem. Ja šādus bēniņus nevēdinās, tur katrā ziņā (īpaši rudenos un pavasaros) veidosies pilienvēda ūdens kondensāts, kas mēdz pilēt vienās un tajās pašās vietās, ilgstoši mitrinot





Nesteidzieties ar visu veco "dzelžu" novākšanu no fasādes. Tukumā saglabājies daudz 20. gs. 1. puses elektrisko pārvadu stiprinājumu, kas arī ir autentiska vērtība, ko var izmantot arī mūsdienu vajadzībām.



Neglabājiet savus kārņu krājumus kā malku. Tie jāliek vertikālās rindās, virs katras kārtas liekot koka dēļus vai citas starplikas. Krautne nav vēlama augstāka par 5-7 kārtām, vēlams uzjumtenis.

Senu kārņu jumts ir īpaši skaists un vērtīgs, taču tā uzlikšana un apkope prasa lielāku pieredzi un rūpību. Jumta segumā pietiek ar vienu izkustējušos kārņu, lai ūdens nokļūtu tur, kur to negaida. Toties labi, ja notekas ir sakārtotas un izgatavotas tradicionālā veidā.





pārsegumu un veicinot dažādus bojājumus. Sevišķi uzņēmīgi pret mitruma uzsūkšanos ir visu akmens un minerālvates siltumizolācijas materiāli.

### Ledus uz jumta un lāstekas

Parapeta, tāpat citas jumta ūdens teknes, jāpārbauda sevišķi rūpīgi. Neļaujiet tur uzkrāties lielumam, jo tad veidosies kūstošs ledus un ūdens, kas var sakrāties virs jumta tekņu vienlaidu seguma un caur skārda lokšņu šuvēm ieplūst visnegaidītākajos veidos un vietās. Ledus ir bīstams visām šuvēm, jo pieaugot tilpumā, pakļauj jumta segumu materiālus lielumam spiedienam. Metāla, plastmasas un citas savienojumu šuves var tam padoties, un tad radīsies sūce.

Ja pie jūsu mājas jumta sala laikā regulāri veidojas lāstekas, iemesls ir viens – problēmas ar siltumizolāciju. Ja ēkai ir neapdzīvoti un neapkurināmi bēniņi, tad nepietiekama izolācija ir augšējā stāva pārsegumam. Ja ēkai ir izbūvēts apdzīvotams jumta stāvs, tad jādomā par kļūdām sienu un griestu siltumizolācijā. Reizēm konstrukciju izolācija ir pietiekama, bet siltums rodas no skopi siltinātām apsildes caurulēm pažobelēs un bēniņos. Ja lāstekas ir gar visu jumtu, pārāk vājš ir robežjošo konstrukciju siltinājums. Ja lāstekas parasti rodas vai ir garākas kādā konkrētā vietā, tad kļūme meklējama tās tuvumā. Varam tikai ieteikt - jo drīzāk siltuma noplūde tiks novērsta, jo labāk būs ēkai un jūsu budžetam.

### ATMOSFĒRAS ŪDEŅU NOTECES VIRSZEMES UN PAZEMES APRĪKOJUMS

*Ūdenim vienmēr ir jātek prom no ēkām, nevis jākrājas peļķēs pie sienām! Ūdens nevietā ir mājas kaitnieks!*

#### Atmosfēras nokrišņu novadīšanas aprīkojums

Ja senai ēkai nav lietussūdeņu novadīšanas aprīkojuma, gribetos ieteikt to tomēr ierīkot. Iespējams, ka jums var rasties iebildumi pret šādu vēsturiskās patiesības un autentiskuma ignorēšanu, bet tos var gan pieņemt, gan nepieņemt. Ja ēka ir neliela, īpaši mazas, vienkārša, koka etnogrāfiskas celtnes ar augstiem virspamatiem un lielu jumta pārkari – tām īstermiņā nekā nedraud, un ja jumts ir labā kārtībā, tās var būt arī bez notekām. Baznīcai, kūtij vai muižu ēkām šāds aprīkojums tomēr nepieciešams. Lielu ēku jumti uzkrāj lielu daudzumu ūdens, kas, aizvadīts nevietā, rada nopietnus draudus ēkas pamatiem, sienām, logiem, apdarei.

Lietussūdeņu problēmām ir un būs tendence kļūt arvien aktuālākām. Par to liecina arvien biežākie negaisi un spēcīgas vētras ar milzīgām nokrišņu masām. Iesakām šo brīdinājumu ņemt vērā! Pilsētās pieaugošu bīstamību rada arvien lielākās bruģēto un asfaltēto teritoriju platības pilsētās. Nokrišņiem nav kur uzsūkties zemē, un tādējādi, no vienas puses, pieaug slodze kanalizācijai, bet, no otras puses, notiek arī neparedzamas pārmaiņas gruntsūdeņos.

#### Noteku un notekcauruļu tīrīšana

Teknes, notekas un notekcaurules jāattīra regulāri, bet ne retāk kā divas reizes gadā. Sevišķi svarīgi to darīt, ja ēkas tuvumā aug koki un krūmi vai, ja apkārtnē mēdz uzturēties daudz putnu. Nekavējieties to darīt pēc vētrām un vēlā rudenī, kad kokiem vairs nav lapu. Lietusgāzes laikā pavērojiet, kā paze-

mes cauruļvadi uzņem ūdens daudzumu, un izvērtējiet, vai viss darbojas, kā nākas. Vērojiet, vai notekrenes nav ieliekušās! Ja tas gadās, tad dziļākajā teknes vietā ātri vien sakrāsies gruzi un lapas, līdz ar to – svars, un izliekums pieaugs. Sūcei jārodas agrī vai vēl, un ūdens šajā vietā ašā tempā uzsāks fasādes bojāšanu. Vietas, kur gūlijās uzkrājas smiltis un sanesas, jātīra ar rokām, taču neaizmirstiet uzvilkt darba cimdus!

Drošas pazīmes par kādu mitruma radītu defektu ir fasādes apdares plankumi (notecējumi, krāsas zvīņošanās, pigmenta izmaiņas, aļģu veidošanās) uz ār sienas. Pirmā vieta, kur iemesli meklējami, ir notekrenes un notekcaurules.

Jo lielāka ēka, jo vairāk rūpju ar ūdeņiem. Ēkas pamatu un lietussūdeņu konfliktus labi palīdz risināt perimetrālas drenāžas, taču to ierīkošanai nepieciešams profesionāls risinājums. Pārbaudiet, vai vecajai muižai gadījumā nav bijusi drenāžas sistēma, kas kolhozu laikos aizlaista postā! Ja drenāža bijusi, tas varētu liecināt par atjaunošanas nepieciešamību, jo tā vecos laikos nav ierīkota tāpat vien, bez nopietnas vajadzības.

### FASĀDES UN ĀRSIENAS

#### Kas ir fasāde?

Fasāde ir jebkuras ēkas publiskā seja, kas izsaka tās piederību kādam laikmetam un stilam, arhitekta vai būvmeistara talantam un rokrakstam, raksturo īpašniekus un stāsta biogrāfiju. Senās fasādēs mēs varam izlasīt arī to, kādi ir šodienas ēku saimnieki – senlietu pazinēji un mīlētāji, ātra un lēta ceļa gājēji vai tādi, kas tuvojas savas mīļotās mājas atdzimšanas mērķim soli pa solim, lēni un ar apdomu.

Fasāde vēl nav visa māja. Aiz koši izkrāsotas fasādes dažreiz ieraugām nožēlojamās kāpņu telpas un apskretušus pagalma mūrus, ko varbūt varam saukt par to ēkas seju, kas pavērsta pašam pret sevi un savējiem.

#### Fasādes stāvoklis

Visai bieži gadās, ka fasādes kvalitāti un estētiku vērtē pēc tās šobrīd sliktākajām vietām (pie norautām notekcaurulēm, zem sarūsējušām tekņēm, pie pamatiem, kur pārno lapu kaudze līdz ceļiem, zem nelabotas palodzes u.c.). Bet palūkojiet, kā izskatās viss pārējais! Gan jau izrādīsies, ka viss nav tik bēdīgi, kā pirmajā brīdī liekas!

Iztīriet bēniņus, pagrabus un nolīdziniet uzaugušo zemes līmeni ap māju!

Savediet kārtībā lietussūdeņu noteces un līdzīgas ar ūdens uzkrāšanos saistītas ierīces; ļaujiet konstrukcijām izžūt un tikai tad vērtējiet vēlreiz!

Nekādā gadījumā nepieļaujiet grunts līmeņa paaugstināšanos ēkas tuvumā, īpaši pie pamatiem! Būtu ļoti ieteicams, lai zemes līmenis ir ne mazāk kā 30 cm zem 1. stāva grīdas un/vai horizontālās hidroizolācijas, bet – jo augstāks šis līmenis, jo labāk.

#### Pamati un mūri

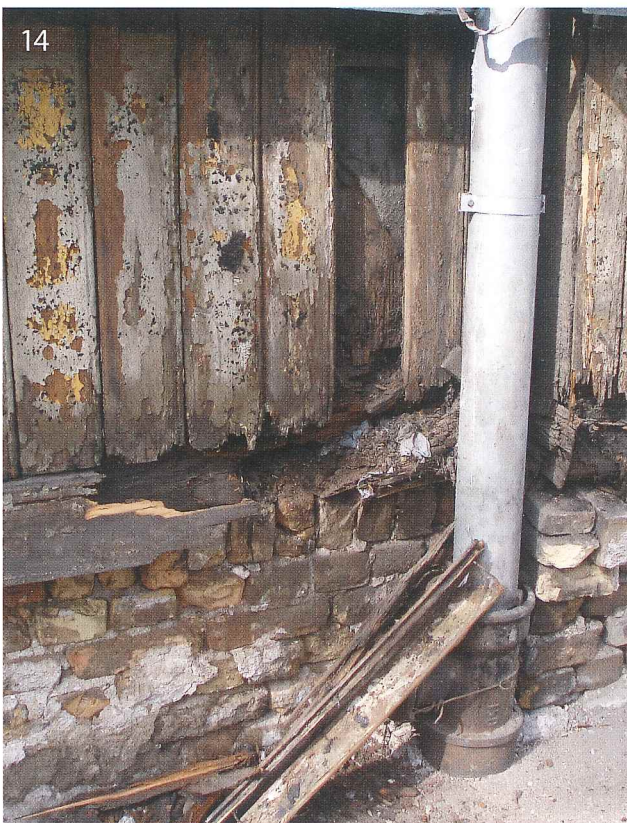
Pavērojiet pamatu un sienu mūrus! Ja redzams, ka šuves starp būvakmeņiem (laukakmeņiem, ķieģeļiem, kaltiem akmeņiem) kļuvušas dziļākas un to virsma ir irdena, pēdējais laiks padomāt par to apkopi. Tikai neaizmirstiet pašu galveno: remontjavas sastāvā drīzāk vajadzēs kaļķi, nevis cementu!





Visiem fasādes izvirzījumiem, kas platāki par 3 cm, nepieciešams skārda lāsenis, kura augša rūpīgi jāiestrādā zem apmetuma. Ja neapmetums un mūris sāks irt.

Ēkas ārsienas bojājumi pie bojātām notekcaurulēm ir ļoti izplatīts defektu veids, kas ar laiku izraisa visas fasādes "sēšanos".



Pārāk īss un nepareizi pielikts notekcaurules gals būs par iemeslu pamatu un mūrlatas bojājumiem, sāks deformēties viss ēkas stūris.

Mūrlatu un sienu apakšējo daļu bojājumi nav iemesls ēkas atzīšanai par nojaucamu. Šādas sienas var iztaisnot un pacelt dažū dienu laikā.





Mūrēšanas un apmešanas darbiem Latvijā pirms Otrā pasaules kara cementu lietoja reti pat Rīgā, izņemot īpašas nozīmes ēkas un būves. Ja ēkai, kuras būvēšanai izmantots kaļķis, labojumu veikšanai dāsnī lietosim cementu, rezultātā sarūpēsīm sev vēl vienu darbu, kas pēc pāris gadiem jāveic no jauna. Kaļķis sacietējot nekad neveido tik blīvu masu, lai nenotiktu mūrim nepieciešamā gaisa apmaiņa. Cementa „ielāps” veidos šķērslī iztvaikojumu un kapilārā mitruma plūsmai, bet mūris šādu „svešķermeņi” vienkārši nepieņems, t.i. – atgrūdis, un beigu beigās cementa labojums atšķelsies. Tas nenotiks pēc mēneša, bet gan varbūt pēc gada vai diviem, toties sākotnējā bojājuma apjoms būs paplašinājies un padziļinājies. Ja veiksiet cementa apmetuma labojumus ar kaļķu javu, nekas jauns nav paredzams. Tomēr labākais veids, kā saprasties ar senām tehnoloģijām, ir zināt un izmantot tās pašas, kas lietotas labojamajā vietā.

Regulāri labojiet pat nelielus mūra punktveida bojājumus! Tas ir mūsu ieteikums, un jūs redzēsiet, ka nepieciešamību pēc lielāka remonta nejutīsiet gadu desmitiem!

Fasādēm defekti parasti nerodas visur, bet noteiktās vietās, un tie vienmēr uzrāda kādas citas problēmas klātbūtni. Kā jau esam noskaidrojuši, parasti vainīgs ir ūdens un pavirša attieksme pret māju.

Visbiežāk problēmas (plaisas, apdares atslāņošanās un erozija, krāsojuma lobīšanās) rodas šādās vietās:

pie ūdens notekcauruļu stiprinājuma vietām;

zem logu palodzēm;

fasādes apakšdaļā virs pamatiem, ja pēdējo augstums mazāks par 15 cm;

vecāku un jaunāku ēkas daļu savienojumu vietās;

mūra ēkām bez pamatu horizontālās hidroizolācijas – fasādes zonā līdz 1 – 1,5 m;

### Arī pastiprināts vides piesārņojums

var pasliktināt ēkas izskatu. Tomēr, ja vien šis pārmērīgs neizpaužas kā izteikta virsmas erozija (izdrupumi, atslāņošanās, biršana), mehāniska vai ķīmiska fasādes attīrīšana nav ieteicama kā labākais risinājums. Tas, ka ēkas, laikam ritot, kļūst tumšākas, atbilst dabiskai lietu kārtībai pasaulē un liecina par vecumu. Ja ļoti gribat savu ēku attīrīt un ieraudzīt tādu, kā tās tapšanas laikā, atcerieties, ka kvalitatīvā izpildījumā tas nevar būt lēti. Nekādā gadījumā neizmantojiet tādas metodes, kas saistītas ar smilšu strūklu vai citu abrazīvu (skrāpējošu) materiālu lietošanu zem spiediena! Tas var radīt ļoti bēdīgas un neatgriezeniskas sekas, jo šāda veida tīrīšana padara gludas virsmas vizuāli tīrākas, tajā pašā laikā ievērojami raupjākas un graudainākas. Jūs būsiat vismaz divas reizes palielinājuši to virsmu laukumu, kur uzkrāties putekļiem, mikroorganismiem un netīrumiem. Un nākamā krietni darbietilpīgākā tīrīšanas reize būs ļoti drīz!

### DURVIS, LOGI, VĀRTI

Tāpat kā cilvēka sejā daudz izsaka acis, mute un brilles, senas ārdurvis, vārti, logi un slēgi ir ēkas vizītkarte. Tiem ir ļoti liela nozīme visas mājas koptēlā, lai izteiktu piederību konkrētam laikam, stilam, ēku tipam.

Nereti pēc gadiem ilgās nekopšanas tas viss var izskatīties visai nožēlojami, tomēr diez vai tāpēc tūlīt vajadzētu ķerties

pie nomaiņas. Jaunas, skaistas un spoži lakotas vēsturisku durvju vai logu kopijas varbūt ir praktiskas, taču nereti liecina par krietniem robiem īpašnieka kultūrvēsturiskajās zināšanās. Turklāt visai bieži šie atdarinājumi tikai aptuveni saglabā stila smalkumus, savukārt cēlo vēsturisko patinu zaudē pilnībā.

Parasti ārdurvis bojātas tikai to apakšējā daļā, kur mitrums un cilvēku nevēlība tās skar vissmagāk. Lai saglabātu vēsturisko durvju pēctecību, ir daudzi vienkārši veidi, kad tiek mainītas vai labotas tikai visvairāk bojātās daļas, bet pārējais tiek saglabāts.

Sevišķi bieži vecām durvīm zūd metāla piederumi – kastes un parastās atslēgas, viras un viru kāši, aizbīdņi, aizšaujāmās bul-tas un citi sūkumi. Pēc tam tie mēdz nonākt vai nu krāmu tirgos, kur tos meklē senu būvlietu pazinēji, vai arī metāllūžņos, bet durvis zaudē skaistas un vērtīgas stila detaļas. Jāatceras, ka ļoti bieži tieši pēc būvgaldniecības kalumiem iespējams noteikt stila un laika piederību. Notīrīti un salaboti tie rotā mājas ieeju un ceļ saimnieka prestižu.

Senām durvīm nav katrā ziņā jāizskatās kā tikko no veikala atnestām! Tur jau slēpjas vecas mājas burvība, ka senlietu vecumu var izbaudīt gan ar acīm, gan rokām. Tas atkarīgs no tā, cik lielā mērā būs padomāts par katras lietas vecuma vērtību.

Logi ir mājas acis, un tie var būt lieli, mazi, sīkrūši, seni un jauni. Logi ir viens no amatnieciski un arhitektoniski smalkākajiem mājas piederumiem – ar ļoti lielu nozīmi ēkas tehniskajā un estētiskajā vērtībā. To izgatavošanai agrāk parasti lietoja izmeklētu koku, augstvērtīgas metāla detaļas, kvalitatīvu stiklu, pārbaudītus impregnēšanas un krāsošanas materiālus. Visas šīs daļas mūsdienās ir liela vērtība, īpaši tad, ja saglabājušās kopā ar logu. Arī stikla pūtēja veidots stikls – iezalģans vai dzeltenīgs, nedaudz viļņains vai pat ar gaisa burbulīšiem loga rūtīs ir viena no jūsu mājas neskaitāmajām senajām vērtībām. Vai esat kopā ar bērniem saskaitījuši un pierakstījuši, cik mājai seno rūšu?

Katram laikmetam, stilam un reģionam raksturīgi vairāk vai mazāk atšķirīgi konstruktīvie logu izgatavošanas paņēmieni, uzbūve un kompozīcija, metāla piederumi, vēšanās veidi un krāsojums. Pirms gadsimta ceturkšņa Latvija bija īsta antīko logu pētnieku paradīze, jo Rīgā, Kuldīgā, Liepājā, Ventspilī muižās, pilīs un baznīcās bija saglabājušies neiedomājami daudz baroka, rokoko, klasicisma, ampīra un visu vēlāko stilu logu. Masveida renovāciju laikā, kad vēlme par katru cenu tikt pie jauna pakešloga bija lielāka par spēju novērtēt vēsturiska loga patieso vērtību senā mājā, gājuši bojā tūkstošiem oriģinālu logu. Nu, pieaugot turībai un cieņai pret kultūras mantojumu, mainās attieksme pret māju senajām “acīm” un tiem, kas vēl palikuši, ir cerības uz pastāvēšanu 21. gadsimtā.

Nevar noliegt, ka ikvienai mājai vajadzīgi labi, kvalitatīvi logi. Taisnība, ka ilgstoši nekoptus logus ir grūti atjaunot, jo īpaši lielajiem īres namiem, kur logu ir desmitiem. Taču pastāv iespēja logus labot pašiem. Ne visiem ir tāda vēlme, bet gudrs namsaimnieks var, piemēram, vienoties ar īrniekiem, ka par katru atjaunotu logu var samazināt īres maksu un no savas puses piešķirt nepieciešamos kvalitatīvos krāsmateriālus – paotējumu (grunti), krāsu, logu ķīti. Tas ir ļoti būtiski, lai visi logi vienā mājā būtu vienādi krāsoti un veidoti vienā un tajā pašā stilā. Turklāt, vairāk iepērkot, var vairāk ietaupīt. Materiālu atlikumus var iedot nākamajiem kaimiņiem, apmainīties pieredzē un ar darba rīkiem.

Vislielākā nevēlība, kas var notikt ar kādu namu un tā logiem,





16

Nožēlojama logu daudzveidība ir Latvijas vēsturiskās arhitektūras lāsts. Runāt par stiliem vai vērtībām šādos gadījumos ir grūti. Bet – to visu būs jālabo, lai arī tas nebūs ātri. Cita ceļa nav.

Skaista koka ēka ar senatnīgām faktūrām ir fotogrāfa sapnis. Ja vien tik ļoti nekristu acīs sakritušās notekcaurules. Varbūt pienācis laiks par šādu necieņu pret pilsētu un kultūras pieminekli vērsties ar soda sankcijām? Slinkums ir labojama lieta.



18



17

Izcili skaistās 19. gs. beigu ārdurvis Melnsila ielā Rīgā vēl spēj pretoties ietves asfalta limeņa pārestībai, jo senāk tās atradušās pakāpienu virs ietves. Tagad – pastāvīgā mitrumā. Nepieļaujiet šādu izturēšanos pret savu īpašumu nekādā gadījumā, jo tā ir ļaunprātība no ceļu uzturētāju puses!

Kurzemes mazpilsētas piemērs, kā izglābt logu - paši notīra, nogruntē, nokrāso un nomazgā. Nekas nav ne jāmaina, ne papildus jāpiemaksā un logs kalpos vēl ilgi.



19



ir to nomaīņa pēc principa – kā gribu, tā daru. Tā ir sērga, kas jebkuru būvmākslas vērtību padara nožēlojamu. Diemžēl Latvijā šādu māju ir neiedomājami daudz un liecina, ka tas atkarīgs ne tik daudz no gaumes, kā attieksmes. Arī ēku logi ir Latvijas identitāte un reklāma publiskajā telpā.

## LIETAS, KAS STIPRINĀMAS PIE FASĀDĒM

### Slēgi

Slēgu, vārtu, sētas izkārtņu, durvju izskata novērtēšanu padari par savu ikdienas ieradumu un dari to pēc iespējas biežāk! Tas taču nav grūti! Pirmās pazīmes, ka jāsāk domāt par nelielu pielabošanu, ir krāsojuma plaisiņas, lobišanās un pacēlumi. Labāk to pielabot nedaudz, nekā gaidīt, līdz patiešām vairs nekas nav glābjams. Sīki labojumi, ja vien veikti rūpīgi, ar pieskaņotu krāsu materiālu, nepasliktinās izskatu, bet liecinās par rūpību un taupību un senatnīguma sajūtu tikai vairo.

Ja bojātas kādas koka detaļas vai vietām apdare, nevajag uzreiz domāt par nomaīņu. Lietpratīgs galdnieks tās salabos, un būs kā jaunas. Ja konsultēsieties būvfīrmā, kuras darbības lauks ir ēku jaunbūves, negaidiet no viņiem ieteikumu saglabāt pēc iespējas vairāk oriģinālu detaļu. Oriģinālo būvdetaļu remontam mēģiniet sameklēt kādu vecāka gadagājuma galdnieku, kas labprāt strādā mājas apstākļos. Tas nekas, ka process norit lēnāk, toties logs pēc loga tiek atjaunots un pāris mēnešus vēlāk jau var redzēt rezultātu.

### Terases un balkoni

Pievērsiet uzmanību plaisām un spraugām uz terasēm, balkoniem, ārējām kāpnēm, pa kurām ūdens vai sniegs var iekļūt zem seguma, virsapdares, siltumizolācijas un vēl dziļāk! Ūdens, reiz iekļuvis pārsegumā, mēdz tur palikt ilgi, laika gaitā uzkrāties un radīt ļoti grūti labojamus defektus. Vērojiet, vai uz griestiem neparādās plankumi un krāsas uzpūšanās un, ja tā, nekavējoties rīkojieties! Atcerieties, ka maza plaisiņa akmens kāpnēs noteikti pletīsies platāka, jo par to rūpējas putekļi, smiltis un ledus. Katru gadu atkārtojas mūžīgs cikls – ziemā ledus plaisiņu nedaudz papleš platāku, vasarā tā aizpildās ar smiltīm, rudenī ar ūdeni un ledus atkal to paplatina. Desmit gados tie var būt pāris milimetri un tas ir vairāk nekā pietiekami, lai ūdens tiktu ļoti tālu.

Neaizmirstiet platuma grādus, kuros dzīvojam! Nokrišņu daudzums, vēji, neskaitāmie katras ziemas sala un atkušņa cikli prasa izcilu amatnieku godaprātu, pieredzi, prasmi, lai mājas ārtelpas līmeniskās planks nelaistu cauri ūdeni. Pēdējos gados tapušas neskaitāmas terases visās iespējamās vietās un retais nav saskāries ar mitruma problēmām.

Nelietojiet ziemas darbiem uz terasēm, kāpnēm un balkoniem smagus un asus metāla priekšmetus! Vislabākais risinājums – neļaujiet sniegam tur uzkrāties, negaidiet, kamēr izveidojas ledus! Arī ledu kausējošie maisījumi nav ieteicami, jo tie var veicināt konstrukciju piesātināšanos ar tiem!

### Akmens izstrādājumi

Ja mājai ir dabīga akmens apdares elementi, to aprūpe un saglabāšana jāveic sevišķi apdomīgi. Ja granīts ir ķīmiski un mehāniski izturīgs, tad smilšakmens, kaļķakmens un marmors ir daudz jutīgāks, arī pret vides piesārņojumu. Vienīgais, ko var un ieteicams darīt bez profesionāliem ieteikumiem, ir mazgāšana ar skābes vai sārmus nesaturošiem līdzekļiem un skalošana ar ūdens strūklu.

Ja vēlaties uzlabot akmens daļu tehnisko vai vizuālo stāvokli, vispirms vajadzētu speciālista konsultāciju, lai noskaidrotu akmens veidu, bojājumu raksturu un veicamos pasākumus. Nereti akmens izstrādājumi ir apmesti. Nesteidzieties to atslāņot! Nav izslēgts, ka apmetuma uzklāšanai bijuši būtiski iemesli, ko mēs tagad nezinām.

Tas pats sakāms par vēsturisko krāsojumu. Ja akmens ilgu laiku atradies zem krāsas, kas to spējusi saudzēt no vides iedarbības, nepārdomātas attīrīšanas dēļ var notikt strauja virsmas sairšana.

Nekādā gadījumā nedrīkst akmens daļas krāsot ar veikalā iegādātām krāsvielām betonam, akmenim vai apmetumam! Krāsošana notiks ātri, bet sekas būs neprognozējamas. Krāsa vērtīgu mākslas darbu var nopietni sabojāt, bet restaurācija izmaksās ļoti dārgi.

Vienīgais krāsošanas līdzeklis, kas vēsturiski visai bieži lietots akmens daļu krāsošanai, ir kaļķu krāsojums, tomēr arī tas bez speciālista novērtējuma ne vienmēr būs labākais saglabāšanas līdzeklis.

## KOKA ĒKAS UN ĒKU KOKA DAĻAS

Koks ir senākais cilvēka izmantotais būvmateriāls. Tas ir cilvēka veselībai un mājokļa dzīves kvalitātei vispiemērotākais materiāls, kas vismazāk ietekmē vides ekoloģiju. Paliek aktuāls jautājums par koksnes un koka konstrukciju izturību noteiktos uzturēšanas apstākļos, ko varam gan uzlabot, gan pasliktināt. Kas tad ir vissvarīgākais, lai koksni aizsargātu? Ļoti vienkārši – mums jācenšas koksni uzturēt tik sausu, lai kukaiņiem un mikroorganismiem radītu pēc iespējas nelabvēlīgāku mikroklīmatu.

### Koka mājas “veselība”

Daži pamatprincipi:

Koksnei jābūt aizsargātai pret mitrumu un tiešu saules staru iedarbību. Koks bez virskārtas aizsardzības noveco daudz ātrāk, tas ir, plaisās, zaudēs cietību un spēju atgrūst ūdeni.

Koksnes aizsardzībai jālieto tādi pārklājumi, kas piesātina virskārtu un kopā ar krāsas slāni veido elastīgu, gaisa caurlaidīgu slāni. Vislabāk šim mērķim kalpo pārklājumi uz dabīgas, nevāritas lineļļas bāzes.

Ja ēku krāso ar lineļļas krāsām, tās jāturpina lietot, jo cita ķīmiskā sastāva krāsa sliktāk saistīsies ar iepriekšējo pamatni.

Koka fasādes nav ieteicams līdzināt vai labot ar špakteles palīdzību. Jebkura plaisas vai nelīdzenumus izlīdzinošā kārtā noloīsies ātrāk nekā krāsa. Lielus bojājumus jānovērš ar namdara līdzekļiem (ielīmes, protēzes, tapiņas, ķīļējumi). Plaisas un nelielus bojājumus jātīra, vairākas reizes jāgruntē ar lineļļu un rūpīgi jāapstrādā ar to pašu fasādes krāsu.

### Attieksme pret vecu koka fasādi

Ja koka māja ir ar garu mūžu, tad viena no tās galvenajām vērtībām ir vēsturiskā patina, kā mēdz dēvēt dabiskās novecojuma pazīmes. Šīs pazīmes ir jebkurai senlietai, bet katrai tās izpaužas nedaudz citādi – kā sīku plaisiņu tīmeklis (krakelējums) krāsojumā, kā koksnes plaisas, dažādi nelieli bojājumi (izrautu naglu vietas, nobrāzumi, izkritušu zaru vietas, nenoziņīgi koksnes struktūras bojājumi, dažādu laiku labāki vai sliktāki labojumi u.c.). Lai cik tas nebūtu dīvaini, bet šo sīko “vecuma vainu” kopums ir neatņemama laika rituma sastāvdaļa





Pamācoši piemēri: durvis, kas izvirzās ārpus fasādes, nekalpos labi un ilgi, fasādes izvirzījumi bez lāseņiem drīz noplūks, cements senceltnes apmetumā ir garantija, kas tas drīz nokritīs. Pamatu apbetonējums laika gaitā atdalās no fasādes un ūdens tek pret pamatiem, nevis prom.



Slēgi ir vecu namu veidola neatņemam daļa. Atliek vien notīrīt un nokrāsot.

Ziemeļu puse, ēnains kakti, tuvumā augošs koks, šķūnītis pie mājas – komplekts mājas sliktai pašsajūtai.





un, pateicoties tām, mēs ticam vai apšaubām ēkas senumu un oriģinalitāti.

Ja māja ir saglabājusi ļoti senu lineļlas krāsojumu, kas bojāts tikai atsevišķās vietās, nav nekādas nepieciešamības pilnībā nomainīt visu krāsu slāni. Ja vecā krāsa labi turas pie virsmām, tas nozīmē, ka tai ir laba sasaiste ar koksni. Fasādes daļās, kur notiek krāsas pacelšanās, lobīšanās un biršana, vecā krāsa gan jānotīra ar piemērotiem darbarīkiem (cikliņš, špakteljāpstiņa, metāla suka un rupjš smilšpapīrs). Virsma jāattīra tikai no birstošās krāsas! Tas, kas labi turas, lai paliek. **Pēc šī darba fasādi var apstrādāt ar rupju smilšpapīru, pielīdzinot negludumus. Tad seko gruntēšana (paotēšana) ar siltu (līdz +600 C) lineļļu un krāsošana.**

Tas ir viens no fasādes remonta iespējamajiem variantiem. Nevienam nevar jums liegt rūpīgi attīrīt fasādi no visiem vecajiem krāsu slāņiem un tad krāsot.

Iespējams arī kāds vidusceļš – fasāžu virsmas atstāt raupjas, bet profilējumus, dekorus, logus un durvis attīrīt līdz koksnei un tad gruntēt un krāsot.

Dariet to, kas pašiem sagādās visvairāk prieka! Varat izvēlēties paši savu senatnes izjūtas un saglabāšanas veidu.

Bieži mēdz pilnībā nomainīt visus fasādes apdares dēļus. Viens no kvalitātes atjaunošanas paņēmieniem, kas pieļaujams, ir virs oriģinālās apdares uznaģloto spundēto šauro apdares dēļiņu ("vagonkas") maiņa. Savukārt oriģinālo apdares dēļu zaudēšana jau būs rupja kļūda. Tā nav tiesa, ka noplukuši dēji ar birstošu krāsu ir fiziski tikpat sliktā stāvoklī, kā tie izskatās. To pierādīja kaut vai fasāžu remonta darbi Kalnciema ielā 2006. gadā, kur lielākajai daļai ēku nomainīto koka apdares elementu īpatsvars nepārsniedza 1%. Koksne zem aplupušajām krāsām bija bez truses pazīmēm, un pēc apstrādes ar lineļļu gruntējumu un krāsvielām tā kalpos vēl ilgus gadus.

### Koka mājas fasādes apdares stāvokļa novērtējums

Raugoties uz nekrāsotu koka ēku, varam priecāties par savdabīgi pievilcīgajām tās novecošanas pazīmēm – plaisām, tumšu koksni, aģū, sūnu, ķerpju un kukaiņu (skudras, vaboles, koksngraužu klātbūtnes pazīmes koka miltu veidā) parādīšanos. Ja redzam šīs pazīmes – tātad koks noveco un pēdējais laiks domāt par koksnes, t.i., mājas aizsardzību. Tuvāku informāciju par koksnes aizsardzības veidiem meklējiet internetā, profesionālajā literatūrā vai pie būvinženiera.

Ja ēka ir labā vai apmierinošā tehniskā stāvoklī, tai nebūs uzkrītošu un uzreiz pamanāmu deformāciju un defektu.

Pazīmes fasādēs, kas liecina par bīstamām, bet labojamām izmaiņām ēkas konstrukcijās un dod pamatu zināmām bažām:

ēkas fasādēm vērojamas novirzes no vertikālas plaknes – veidojas nedaudz izspiedušās zonas, tā saucamie "vēderi";

ēkas fasādē pretstatā redzams, ka pamati, logi un dzegas nav uz vienas horizontāles;

ēkas jumta plaknes nav līdzenas, veidojas "ielejas"; tie var būt gan korēs, gan slīpnēs, gan uzspāru joslā;

izteikta krāsas slāņa lobīšanās ierobežotā fasādes daļā;

Pazīmes iekštelpās, kurām jāpievērš uzmanība:

plaisas skursteņos un apkures ierīcēs;

apmetumā sāk veidoties plaisas,

kādas durvis vai logs neveras ciet vai to grūti atvērt;

griestu apmetuma deformēšanās;

apmetuma pelēšana, mitruma pazīmes, plankumu rašanās un dzeltēšana;

tapešu un apmetuma lobīšanās;

Ja ir minētās pazīmes, nepieciešams pēc iespējas ātrāk noskaidrot šo bojājumu iemeslus, tāpēc aiciniet uz konsultāciju speciālistu! Atcerieties, ka gandrīz vienmēr iemesli būs saistīti ar mitrumu tur, kur tam noteikti nav jābūt! Tajā pašā laikā jāteic, ka Latvijā ir milzīgs daudzums ēku ar visām šīm pazīmēm un cilvēki pie tām pieraduši kā dabiska mājas stāvokļa. Problēma ir tā, ka vairāk nekā pusi gadsimta neesam pieraduši savu māju kopt.

Te būtu vietā īpaši uzsvērt vēl kādu svarīgu veco māju saglabāšanas īpatnību. Ja mājai ir kāda deformācija, tad tās iemesli katrā ziņā jānovērš! Tas attiecas uz mitruma avotiem un iemesliem – jānoskaidro, kāpēc tie rodas un šī nepilnība, būvētāja kļūda vai bojājums jāizlabo. Tāpat jāveic visu bojāto (trupējušo, izdilušo) konstrukciju daļu tīrīšana, ķīmiska apstrāde ar pretseņu preparātiem un aizvietošana (protezēšana, pastiprināšana, nomaiņa) ar līdzvērtīgiem kvalitatīva kokmateriāla elementiem.

### Koka konstrukciju bojājumi

Regulāri pārbaudiet koka konstrukcijas visās ēkas daļās! Bīstamākās un izplatītākās no visām koksnes kaitēm ir bioloģiska rakstura – truses un kukaiņu radītie bojājumi, bet iemesli vienmēr ir vieni un tie paši – pārliecīgs mitrums, gaisa apmaiņas trūkums, laikus nenovākti krāmi, lupatas, papīri, gruži utt. Raksturīgākās koksnes bojāšanās pazīmes ir lokālas pārmaiņas uz tās virsmas – apsārtumi, bāli un pelēki plankumi, baltas diegveida stīdžiņas, pelējums, koksnes traušums un saplakšana, nelielu caurumiņu rašanās, sabiruši koksnes milti. Reizēm, izklaudzīnot koka konstrukciju, jūtams, ka skaņa vietām ir izteikti dobjā.

Mitrums mēdz iekļūt grūti apskatāmās vietās, jo tur arī gaisa apmaiņa ir sliktāka. Tāpēc lietojiet palīgīdzekļus – garākā kātā piestiprinātu mazizmēra kabatas lukturīti, nelielu spogulīti. Pagrabu un pažobeļu tālos kaktus izpētiet iespējami labākā apgaismojumā.

Koka ēkām (un ne tikai) ir raksturīgās bojājumu vietas, kas parasti rodas tur, kur ir paaugstināta iespēja iekļūt mitrumam – t.i. visur, kur notiek saskare ar ūdeni jebkādā – pilienu, tvaiķu, kondensāta – veidā. Ūdens samitrina koksni daudz ātrāk, nekā tā izžūst. Piemēram, ja ēkai ir jauns bitumena plātnišu jumta segums, bet nav ierīkota vai atvērta bēniņu vēdināšanas lūka, pelējums uz koksnes var rasties pāris nedēļu laikā! Ja kanalizācijas caurule, pa kuru plūst silts ūdens, atrodas ledusaukstā pagrabā, tā noteikti un bagātīgi rasos, un līdz ar to pārseguma sijām no truses neizbēgt. Ja gadu nav tīrīta jumta lietusuodeņu tekne, sakrājušās lapas un ledus ar savu svaru izlieks notekrēni un tur ūdens var tecēt pa sienu, mitrinot koka konstrukcijas – mūrlatu, spāru galus, sienas, pamatus. Ja mājas pagrabu ar koka siju pārsegumu pietiekami nevēdinās, kukaiņiem un sēnēm koksne būs ideāli apstākļi, lai vairāku gadu laikā radītu ļoti nopietnas problēmas.

Šādu un līdzīgu defektu nav mazums, tāpēc būsim tālredzīgi un nežēlosim laiku, lai uzzinātu par mūsu mājas vainām un iespējami drīz ar vienkāršiem līdzekļiem novērstu bojājumu iemeslus!

### Gaisa cirkulācija mājas konstrukcijās

Gaisa apmaiņa vēlama arī acij neredzamajām senmājas konstrukcijām, sevišķi tām, kas veidotas no koka. Tā var būt pavisam neliela gaisa kustība, kas nepieciešama, piemēram, liekā mitruma izvadīšanai ārpus mājas. Šo nepieciešamību saprast





Kultūras piemineklis pēc būtības – nepārveidota 20. gs. 2. cet. Kurzemes saimnieku māja, autentisks krāsojums un toņu izvēle, tradicionāls košumdārzs un sakoptība. Braucot uz Ventspili, allaž pārņem prieks, ieraugot Strautakrogu netālu no Talsiem.

Bojātu jumta konstrukciju nomaiņa nav nekas neglābjams. To labošanai nav vajadzīgas ne sarežģītas tehnoloģijas, ne dārgi materiāli. Vien labs padoms, pāris čaklu viru, dēļi un spainis naglu. Un – pāris reizes noklāt ar antiseptiķi un pretaizdegšanās līdzekli. Morberga vasarnīca Jūrmalā, Dzintaru prospektā 52/54





būs visai vienkārši, ja iedomāsities savu kāju pēdas pēc ilgstošas turēšanas gumijas zābakos.

Ieteicams uzzināt, vai ēkai ir vai nav, bet varbūt ir bijušas pārsegumu vēdināšanas atveres grīdu līmenī. Apmūrētās koka ēkās vēdināšanas lūciņām jābūt virs pamatiem un zem dzegas. Tiesa, Latvijā tās sastopamas diezgan reti. Ēkām bez pagrabiem, ar augstiem virspamatiem vajadzētu būt zemgrīdas telpas vēdināšanas atverēm. Šim sienu un pārsegumu vēdināšanas ietaisēm jābūt tīrām, bez lapām, gružiem, putnu un grauzēju mēsliem, jo jebkura vēdināšanas iekārta labi darbojas tikai tad, ja iespējama gaisa apmaiņa. Šīs vēdināšanas lūciņas vasarā noteikti jātur atvērtas, ar iestrādātu sienu pret grauzējiem un kukaiņiem, bet ziemā tās vēlams noslēgt, lai nodrošinātos pret sniega ieputināšanu, tomēr atstājot spraugas gaisa apmaiņai.

Šādas vēdināšanas ietaises ir ļoti svarīgas, jo tad pārsegumi un sienu konstrukcijas būs sausākā vidē, tās mazāk apdraudēs trupe un kukaiņi.

Ne mazāk svarīgi ir nodrošināt pietiekamu gaisa apmaiņu visu stāvu pārsegumos, īpaši tajos, kas veidoti no koka. Veca koka dēļu grīda ļoti labi vēdina pagrīdi, bet pietiek tai blīvi uzklāt presētu kartonu, linoļu un neierīkot vēdināšanas spraugas gar grīdlīstēm, lai dažu gadu laikā pārsegumā ieviestos trupe.

## PAGRABI UN TO PROBLĒMAS

### Ko der atcerēties pagrabā?

Pagrabos, kuros ilgstoši saglabājas paaugstināts mitrums, ūdens lielā mērā apdraud ēkas nesošās konstrukcijas. Pirmkārt, pagrabā notiek pastiprināta tvaiku kondensācija, īpaši uz metāla virsmām. Tādējādi tiek apdraudēti velvju pārsegumi, kuros lietotas metāla konstrukcijas, ūdensvada komunikācijas, tehniskās iekārtas, sūkņi un elektriskās iekārtas. Mitrums paaugstina sienu un pārsegumu sala caurlaidību, veicina mūra šuvju izdrupšanu, ļoti būtiski saīsina koka konstrukciju lietošanas ilgumu. Slapjš pagrabs ir tieši tas pats, kas slapjas kājas slimam cilvēkam. Noskaidrojiet mitruma avotus un iemeslus, kāpēc tie uzkrājas pagrabā, tad vaicājiet padomu speciālistam, uzrakstiet rīcības programmu un soli pa solim sāciet piepildīt sapni par sausu pagrabu!

Ja jūsu pagraba pārsegumā ir lietotas metāla sijas, rūpīgi novērtējiet to stāvokli. Parasti tās ir aprūsējušas, taču reizēm rūsas slānis ir biežāks par atlikušo metālu. Ja rūsas slānis ir mērāms milimetros, to nepieciešams attīrīt no rūsas un pārklāt ar pretkorozijas krāsu. Nekrāsojiet rūpīgi neattīrītas metāla konstrukcijas, citādi izniekosiet naudu un laiku, jo dzelzs turpinās korodēt.

Ja pagraba pārsegums ir no koka, tad tā stāvokļa novērtēšana jāveic biežāk un rūpīgāk, jo mūžīgais nevēdināto pagrabu mitrais un remdenais gaiss koku ietekmē postoši. Galvenais, lai sijas būtu sausas un lai to tuvumā pastāvīgi notiktu gaisa apmaiņa. Neapšujiet sijas ar papi, plēvēm, DSP, preskartona, lamināta un PVC materiāliem! Izolējiet koksni no saskares ar metāla konstrukcijām un jebkurām caurulēm. Turiet pagrabu tīru un neglabājiet tur mitru malku!

Ja pagrabā agrāk nebija, bet kopš zināma laika regulāri uzkrājas ūdens, vispirms būtu jānoskaidro, no kurienes tas rodas. Varbūt tuvumā aizbērta novadgrāvis vai gar pašu mājas pamatiem lietusūdeņi tek pa žurkas alu? Varbūt plisusi kāda

seguma caurule zem ielas? Tā kā pēdējā laikā pilsētās nereti būvē pazemē, šāda iespējama rodas arvien biežāk, jo tas reizēm var radīt visai nopietnas gruntsūdeņu problēmas. Gadījumā, ja mitrums pagrabā ir pastāvīgi un jau sen, var līdzēt vienīgi drenāža (tikai nekādā gadījumā ne zem pamatu pēdas līmeņa) vai izsmeļamas vai izsūknējamas savācējiskas ierīkošana, kā tas, piemēram, jau gadu desmitus darbojas „Trīs Brāļu” mājas pagrabā Vecrīgā.

Vēdināt pagrabu ziemā nenozīmē, ka logs vai lūka jātur līdz galam vaļā. Katram pagrabam var izdomāt savu risinājumu, kā vislabāk to vēdināt, bet vēdināšanas ietaisēm jābūt gan praktiskām, gan glītām.

Neļaujiet pagrabā uzkrāties “kultūras slānim” pēc malkas, sakņu un dažādu priekšmetu glabāšanas! Pagraba griestiem jābūt vismaz 2 metrus augstiem. Savukārt, ja gribat uzaugušo grīdas līmeni aizvākt, to vajag darīt prātīgi, jo:

varbūt mājas pagrabam griesti vienmēr bijuši tik zemi?

Jānoskaidro, cik dziļi zem grīdas līmeņa atrodas pamatu pēda un gruntsūdens līmenis;

vai zem grīdas nav ierīkots hidroizolācijas slānis;

vai zem jaunākiem grīdas segumiem nav kāds sens, vērtīgs un skaists akmens vai māla keramikas iekļājums.

Ja domājat par jaunu pagraba grīdu ar betonētu pamatojumu, nepieciešams vienlaikus domāt par ārsienu izolāciju no grunts mitruma, kas, zaudējis iztvaikošanas iespējas caur grīdu, meklēs tās caur sienām.

Pirms rociēt zem mājas pamatiem, apdomājiet iespējamās sekas, jo tas var kļūt par iemeslu dažādām tehniskām pamatu problēmām.

### Pagrabu logi

Varbūt nākamais ieteikums tiešā veidā neattiecas uz ēkas ārējām sienām, bet īpaši svarīgi, veicot ēkas apskati pie pamatiem, ir pievērst uzmanību pagraba logiem. Cik nav redzēts, ka pagraba logi cieši noslēgti! Pagrabus noteikti jāvēdina, jo tajos no sienām un grīdām zemes mitrums iztvaiko daudz vairāk nekā augšstāvos. Ja nevēdināsi pagrabu, mitrināsi un trupēs pagraba pārsegums, logi, durvis; rūses viss, kas var rūstēt, gaisā būs jūtama pelējuma smaka.

### Pagrabu pārsegumi

Senākie pagrabu pārsegumi var būt divējādi – koka siju vai velvēti, mūra. Gan vieni, gan otri ir ievērojama nama vērtība. Pieredze rāda, ka vecās pilsētās tieši pagrabu mūri un pārsegumi vai to daļas mēdz būt senāki par pārējām ēkas daļām. Pagrabu koka pārsegumu tehnisko stāvokli ieteicams novērtēt ne mazāk rūpīgi kā jumtiem. Augšstāvos, kur mēs dzīvojam, katru tumšu plankumu uz gaišām virsmām var ātri ievērot. Te, kur gaismas mazāk un apstākļi nav tik sterili, bojājumus vieglāk nepamanīt.

Pazīmes, kas liecina par bīstamiem pagraba (un ne tikai!) koka konstrukciju iekšējiem defektiem, ir koksnes virsmas krokošanās, uzpūšanās, pelēšana, koksnes “milti”. Nereti koks no ārpusē izskatās gluži nevainojams, bet zem plānas cietākas “garoziņas” atklājas dziļāki bojājumi. Mēģiniet koka sijas izklaudzināt un pēc skaņas atšķirībām (labas, veselīgas koksnes skaņa ir spalģāka, bet bojātas - dobja) iezīmēt aizdomīgās vietas. Nepārsteidzieties ar koka pārsegumu nomaīņu tikai tāpēc, ka vietām slikti izskatās. Bojātās vietas var palēnām izlabot, galvenais ir nodrošināt, lai koks turpmāk atrodas sausumā. Pat tad, ja pārsegums tiešām stipri bojāts, ir vērts meklēt





Ilgstoši neremontētu māju labošana atdod mums ticību, ka tas nav nekas neiespējams – mūsu veco māju ieraudzīt atkal priecīgi gaišu un skaistu. Cienijamu. Rīga, Kalnciema iela 21, pagalma fasāde.





iespēju, kā to saglabāt vismaz daļēji, varbūt pat tikai kā dekorāciju, bet tas ir tā vērts.

Mūra velves ir stipra konstrukcija, bet arī tās mēdz plaisāt, deformēties un kļūt bīstamas. Rūpīgi apsveriet to daudzās saglabāšanas iespējas. Galvenais – novērst iemeslus, kas bojājumiem ļauj kļūt arvien lielākiem.

## DAŽI IETEIKUMI IKDIENAI UN ZINĀŠANAI

### KUR UN KĀ RODAS GALVENĀS MITRUMA PROBLĒMAS?

Paturiet prātā, ka mājai visos gadījumos nepieciešams, lai saimnieks laikus atrod un novērs bojājumu iemeslus, nevis cīnās ar to sekām. Tikpat svarīgi ir lietot ēkas remontiem un labošanai tai piemērotus materiālus un tehnoloģijas. Daudzi no mūsdienu tā saucamajiem materiāliem nevis mazina mitruma iedarbību uz ēku, bet padara to grūtāk ieraugāmu. Dažādas prettvaiku membrānas, hidrofobizācijas līdzekļi un virsmu plēves veidojošiem pārklājumiem (lakas, krāsmateriāli, akmens materiālu apdares plāksne, sintētisko materiālu dekoratīvā apdare u.c.) īsā laikā var piesātināt ēkas sienas ar mitrumu. Ja nepieciešama profesionāla palīdzība, meklējiet to pie neatkarīgiem speciālistiem, bet izturieties ar piesardzību pret preču ražotāja vai pārdevēja ieteikumiem!

Ja rodas aizdomas par paaugstinātu mitrumu sienās, pavērojiet mājas sienu kalķa apmetumu, un pārlicinieties, vai vēlāki labojumi sienu apakšējās daļās nav veikti, izmantojot cementu. Ja tas tā ir bijis, šos labojumus labāk būtu atslāņot un aizvietot ar tehnoloģiski pareizi uzstrādātu kalķu apmetumu. Šī ieteikuma pamatā ir prakses atziņa, ka būv- un apmetuma javas ar bagātīgu cementa lietojumu sastāvā neļauj sienu konstrukcijās esošajam mitrumam iztvaikot, un tādēļ sienā notiek pastiprināti sairšanas procesi, ko tautā parasti dēvē par brantu.

### KOKI UN PUĶU DOBES PIE MĀJĀM

Augi parasti izdaiļo ēkas, tomēr nepieciešams sekot, lai tie neradītu bojājumus sienām un pamatiem, neaugtu pārāk tuvu ūdens novadīšanas tehnēm un caurulēm arī uz zemes un uz jumta. Latvijas apstākļos vislielāko bīstamību rada pārāk tuvu ēkām augoši koki, krūmi un vītenaugi. Augot tie sadala pamatu mūra saistvielai izmantoto kalķi, ieaug starp akmeņiem un laika gaitā ir spējīgi piepildīt un plēst šuves, radot nopietnus draudus mūru stiprībai. Mežvīns nedrīkstētu augt pie koka ēkām, jo zem lapotnes saglabājas paaugstināts mitrums, vairojas trūdvielas un dažāda koksni mīlošā dzīvā radība. Ar mežvīna saknēm aizaug ilgstoši netīrītas lietus teknes arī uz jumta.

Lieli koki tuvu māju sienām ir vēl bīstamāki kaimiņi, jo saknes mēdz deformēt, drupināt pamatus, mitrināt sienas, apēnot telpas un sienas, kā arī sapņi par tīrām lietusuodeņu tehnēm padarīt nesasniedzamu. Vecas mājas un lieli koki ir īsts romantiķu ideāls, bet tas bijis par iemeslu daudzu muižu ēku bojāejai. Lieli koki nebūtu vēlama ēkām tuvāk par vainaga za-

rotnes attālumu. Ja zari atrodas virs mājas jumta, tad lietusuodeņu aprīkojuma apkošana prasīs ne mazumu laika. Arī saules gaisma priecēs tikai ziemā, ārsiena būs mitrāka. Rīgā pāraugušo koku lapotnes ēna būtiski var pazemināt dzīvokļu vērtību. Šī nav akcija pret kokiem pilsētā, bet ieteikums ielāgot, ka pilsēta nav mežs un vecai mājai var būt alerģijas.

Iesakām pārcelt citur pie zemiem un sekliem ēku pamatiem ierīkotas puķu dobes! Tas izskatās jauki, bet pienāks brīdis, kad ar bezcerīgu nožēlu atcerēsieties neskaitāmos litrus ūdens, ko salējāt pamatos, organiskos un minerālos mēslus, ko sabērāt, domājot par puķītēm, nevis par savu māju. Šis brīdinājums nedaudz mazāk bīstams tām mājām, kam augsti granīta vai betona virspamati, tomēr arī tad vērts piedomāt pie dobes ierīkošanas iespējamām sekām.

### SILTUMIZOLĀCIJA

Ēku siltumizolācijas uzlabošana ar mūsdienu materiāliem vecās mājās ir pietiekami atbildīgs un komplikēts darbs, kura veikšanai ļoti vēlama kāda speciālista līdzdalība. Mēģiniet atbildēt uz šādiem jautājumiem:

Vai esat droši par siltuma zudumu iemesliem? To var būt daudz – nenoblīvēti, sen nelaboti logi; plāns un nepiemērots pārseguma siltumizolācijas slānis; ēka ir deformējusies un tai ir spraugas konstrukcijās; ēka celta pagaidu lietošanai vai citai funkcijai; sienas vai griesti ir mitri.

Vai zināt, kādas būs sekas mājas konstrukcijām, ja nepareizi ierīkosiet siltumizolāciju? Var pieaugt mitrums gan konstrukcijās, gan iekšējās telpās, var veidoties pelējums; vai pasliktināties gaisa kvalitāte dzīvojamās telpās.

Paturiet prātā, ka vecā mājā, kurai nav telpu vēdināšanas sistēmas, ir ļoti bīstami vienlaikus ierīkot lētu siltumizolāciju ārsienām, nomainīt logus un krāsns apkures vietā ievilkt centrālā apkuri!

Nevajag lolot ilūzijas, ka tie, kas nodarbojas ar mājas siltināšanu, jums teiks visu taisnību par iespējamām sekām lētai, nepilnīgai, daļējai, nocenotai vai paviršai siltumizolācijai. Viņi domās tā: „Var jau pateikt tikai daļu taisnības, bet pārējo lai saimnieki izbauda uz savas ādas – nākamreiz būs gudrāki!”

Ja jums ir doma par siltināšanas variantu, pameklējiet cilvēkus, ar ko pakonsultēties. Meklējiet grāmatās! Meklējiet internetā, kur ir neierobežotas iespējas par jebkuru vecu māju apsaimniekošanu uzdot jautājumus un saņemt atbildes; tiesa – pietiekami labi jāpārvalda vācu, angļu vai kāda cita svešvaloda.

Svarīgākais ir pareizi izplānot siltumizolācijas slāņu secību, biežumu un materiālu izvēli. Iespējamas daudzas kļūdas, un sekas mēdz būt ļoti nepatīkamas – kondensāta veidošanās, pelējums, trupe, izolācijas mitrināšanās, konstrukciju caursalšana. Senās ēkās, kur ir daudz organiskas izcelsmes būvmateriālu, nereti arī siltumizolācija veidota no dabas materiāliem (linu spāji, kokskaidas ar vai bez kalķu piejaukuma, korķa smalkne, izdedži u.c.). Tāpēc labākais veids, kā pasargāt ēku (īpaši visu veidu koka konstrukcijas!) no nevajadzīgiem pārbaudījumiem, ir izmantot organiskas izcelsmes izolāciju ar labām gaisa caurlaidības spējām, piemēram, makulatūras pārstrādes produktu – ekovati, arī sausas, ar būvkalķi sajauktas zāģu skaidas.





Šī nama saimniekiem gribas silti ieteikt: noņemiet papi no fasādēm! Jo ātrāk, jo labāk. Zem papes mājas sūt kā kāposti katlā un ziemā sienas caursals aizvien vairāk.



Par dārgu naudu izgatavots jauns koka logs, bet istas vērtības tam pietrūkst. Tehniski viss varbūt ir pareizi, bet dekora detaļas stiprinātas bez lielas saprašanas.

19. gs. sākuma koka nams, bet saimnieks bez galvas. Notekcaurule norauta, caurumi dzegā aizpūsti ar putām, bet pati māja vinstīgās. Tā mēdz darīt, lai Rīgas centrā atbrīvotos no koka mājām. Valdemāra iela 43, pagalma fasāde.





## DABAS KATASTROFAS

Jāatzīst, ka parasti dabas katastrofas, kā arī citi *force majeure* (*nepārvarami apstākļi*) nav prognozējami, bet to sekas jūsu mājai var būt postošas. Zināma vecu māju priekšrocība ir lielāka ticamība, ka dabas katastrofas tām nodarīs mazāku postu, jo tās celtas rūpīgāk, un stihija laika gaitā tās jau pārbaudījusi desmitām reizi. Tomēr, kā liecina ārvalstīs apkopotā informācija, daļu riska faktoru var iepriekš paredzēt un izdarīt tos nepieciešamos priekšdarbus, kas plūdu, puteņa, vētras, viesuļa, ugunsgrēka gadījumā postījumu apjomu var būtiski samazināt.

*Lai pēc iespējas pasargātu sevi un savu seno māju no nelaiemes, būtu jāveic šādi pasākumi.*

**Elektrības riska kontrole** – jāpārbauda slēgumi, iekārtas un mezgli, kas atrodas ārpus mājas, putekļos un paaugstināta mitruma un temperatūras apstākļos. Visi pagaidu vai savu laiku nokalpojuši vadu savienojumi, slēgumi un cits elektrības aprīkojums, kas atrodas pagrabā tuvu grīdai, ir paaugstināta riska zonā, ja ceļas ūdens līmenis. Riska faktors ir jebkurš vecs vai neprofesionāli veikts elektrības piegādes sistēmas risinājums. Atcerieties, ka viena no pazīmēm, kas dod iemeslu zināmām bažām, ir klusa čirkstoņa, dzirksteļošana un traucējumi TV un radio attēla un skaņas kvalitātē, vadu, slēdžu un kontaktu sakaršana.

Vai elektrības gaisa pārvadus neapdraud pārāk tuvu augoši koki?

Ja rodas šādas problēmas vai šaubas, iesakām vērsties ar šiem jautājumiem pie Latvenergo iecirkņa meistara vai cita speciālista.

**Ugunsbīstamības kontrole, dūmu detektoru kontrole** – ir ļoti svarīga! Mājas apstākļos to var veikt jebkurš. Mājas, kur uguns tuvumā nav lieku priekšmetu, ir lielākā drošībā nekā tās, kur krājas daudzas nevajadzīgas lietas pie skursteņa bēniņos, ugunsbīstamas un uzliesmojošas lietas apkures telpās, ko izmanto arī kā noliktavas.

**Lietusūdeņu kontrole** – iepazīstiet savas mājas un pagalma "vājās vietas" lietussūdzes laikā! Ja tādas atklājas, dariet visu iespējamo, lai tās novērstu, jo nākamā vētra var būt vēl bagātāka ar lietu! Ja problēmas rodas uz ielas, sazinieties ar pilsētas dienestiem, lai tos informētu par kādām ārkārtas situācijām pie jūsu mājas un mēģiniet panākt šo iemeslu novēršanu ja ne tūlīt, tad drīzumā!

**Visu ēkas tehnisko iekārtu regulāras apskates** (gāze, apkure, apsilde, ūdensvads, kanalizācija, elektroapgāde) un servisa darbus. Ieteicams neuzticēties tikai savai pieredzei, bet pieaicināt sertificētus speciālistus. Visas šīs apskates noteikti reģistrējamas rakstiskā formā.

Tuvojoties spēcīgam negaisam, padomājiet par iespējamām problēmām un sagatavojieties seku novēršanai vai mazināšanai! Padomājiet par drošības pasākumiem, ko varat paveikt kopā ar kaimiņiem! Pēc negaisa katram gadījumam pārbaudiet, vai viss kārtībā bēniņos, uz jumta, pagrabā, ar teknēm un rēnēm.

Ieteicams visus mājas apkopei veiktos darbus un pasākumus ierakstīt pašam savā mājas dienasgrāmatā, kas pēc dažiem gadiem var palīdzēt jums pašam, bet jo īpaši pēc ilgāka laika posma jūsu pēctečiem vai pārdošanas gadījumā pircējam pierādīs, ka māja ir labi uzturēta.

## KULTŪRAS MANTINIEKI

Lai spētu kaut ko senu novērtēt, ir vajadzīgas priekšzināšanas, vēlme uzzināt un apziņa, ka daudziem par to ir plašāka informācija nekā man.

Kas īsti ir kultūras mantojums?

Patiesībā priekšstats par senu lietu vērtību rodas līdz ar nojausmu, ka cilvēce jau sen pirms mums pratusi ne tikai izdzīvot, bet arī dzīvot un darināt skaistas un noderīgas lietas. Pie tam ne jau žurnāla vai TV raidījuma ietekmē, bet pats ar savām rokām savas vajadzības un mantoto izjūtu vadīts, 18. gadsimta Latgales vai Kurzemes zemnieks greba izrotātu karoti. Un nu mēs paņemam rokās šo seno jebšu veco priekšmetu un sākam to pētīt, mēģinot saprast tā nozīmi, vecumu un izgatavošanas tehniku. Mēģināsim iedomāties cilvēku, kas šo senlietu veidojis, un tos, kas to lietojuši desmit, simts gadus vai varbūt trejdviņus paaudzes. Pēc brīža, varbūt ar zināmu pacilājuma sajūtu, sapratīsim, ka mūsu rokās ir neliels Zemes civilizācijas un kultūras liecinieks.

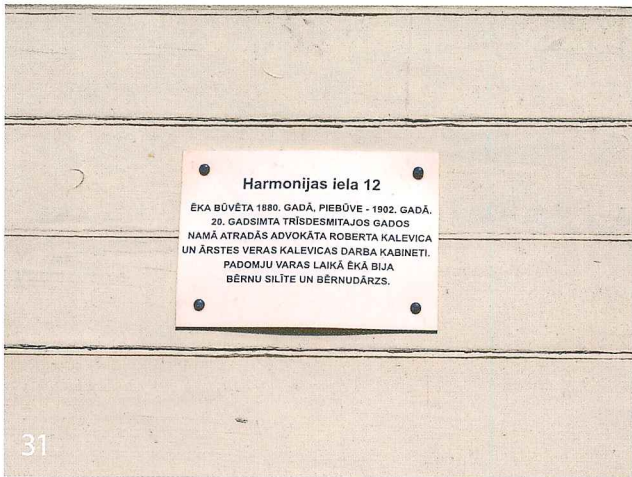
Vecas senu dzimtu mājas ir kultūras mantojums vienā veselumā, jo tur viss ir savstarpēji saistīts un iemiesots šajā vietā. Ir tādas mājas, kur nekas nebeidzas un viss turpinās. Nekad neaizmirsīšu kādu lauku sētu Skonē, Dienvidzvidrijā, kur bija iespēja pavadīt dažas dienas. Dzimta tur dzīvoja četrpadsmitajā paaudzē, sēta bija liela, ar varenu dzīvojamo māju un milzīgu kūti, kūtiņām, vāgūžiem, klētīm un tā tālāk. Vienā no saimniecības ēkām glabājās vecās lietas, kuras vairs nelieto, bet kuras vienkārši tika glabātas zem jumta, saeļļotas un iesaiņotas. Ecēšas un ratī, darbarīki, māsaimniecības priekšmeti, trauki, drēbes, grāmatas, bildes. Visvairāk putekļu bija uz 18. gadsimta mēbelēm, bet tām priekšā bija redzams viss 19. un 20. gadsimts. Viņi nemet laukā priekšmetus, ko vēl kādreiz varētu lietot, jo tie ir labā kvalitātē, rūpīgi izgatavoti. Arī kalšanas naglas stāvēja saeļļotas, saliktas pēc garumiem un ietītas taukainā papīrā.

Veci krāmi un citas lietas ir daudzās mājās, bet par jūsu ģimenes kultūras mantojumu tie kļūst tad, ja būs nosaukti vārdā un kādam vajadzīgi. Vienalga, vai tas ir Dundagas māla pods, vectēva ēvele vai Kurzemes hercoga tronis rokoko stilā. Galvenais – lai kādam tas interesē un patīk! Kultūras mantojums nesākas ar vecu mantu, bet ar domu, ka mums tās nav vienaldzīgas. Un tāpēc kultūras mantojums par kultūras vērtību pārtop brīdī, kad kāda persona vai domubiedru kopa sabiedrību iepazīstina ar šo retumu un apliecina ar pierādījumiem. Tas ir ļoti svarīgi, lai savās dzīvesvietās un tuvākajā apkārtnē mēs apzinātos vērtības, jo ar to palīdzību pieaug mūsu dzīves telpas kopējā vērtība, arī mūsu pašlepnums.

Kultūras vērtība par kultūras pieminekli pārtop pēc tam, kad kāda persona, domubiedru kopa vai iestāde paziņo par tās ņemšanu savā aizsardzībā vai aizgādībā. Parasti un saskaņā ar mūsu likumdošanas aktiem vērtīgāko no kultūras mantojuma valstij ir tiesības ņemt savā aizsardzībā. Tādas tiesības ir arī pašvaldībām – izdot noteikumus par savā teritorijā esošo kultūras vērtību aizsardzību un saglabāšanu, ja tās nav iekļautas valsts nozīmes kultūras pieminekļu sarakstā. Nevienam nevar liegt privātpersonai vai cilvēku grupai ņemt savā aizgādībā kādu kultūras mantojuma objektu un darīt zināmu sabiedrībai, ka viņi uzņemas rūpes par tā saglabāšanu. Tas būtu visnotaļ apsveicami un cienijami!

Latvijas Republikā par valsts aizsargājamo kultūras pieminekļu aizsardzības un saglabāšanas noteikumu ievērošanu ir





31

Tukumā, Harmonijas ielā pie katra nama ir plāksnīte ar mājas biogrāfiju. Tur ir ko redzēt, ko lasīt, ko domāt. Paldies!



32

Attīrīta guļbūves siena ar saglabātu tapešu "oderes" avīzi "Baltijas Vēstnesis" no 1880. gadiem.



33

19. gs. koka sienas virsma pēc apmetuma noņemšanas.



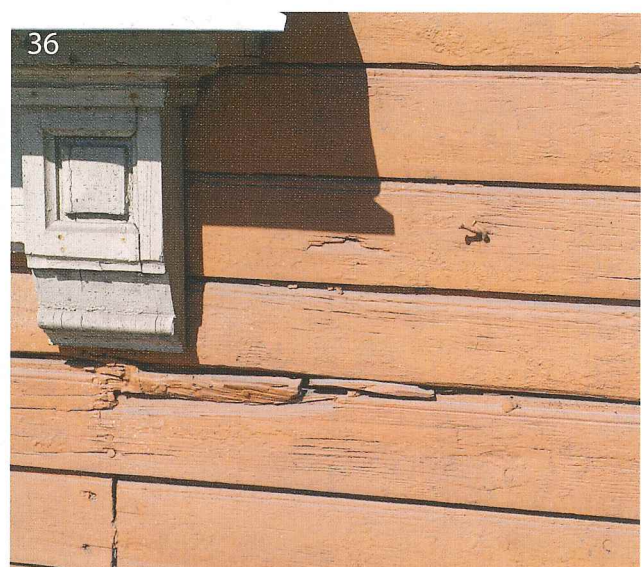
34

Tā pati siena pēc mazgāšanas, caurumu tapošanas, slīpēšanas ar smalku dzelzs vati, vaskošanas dzīvojamās mājas interjerā Ķīpsalā.

Maiga, silta ēvelētu guļšķautrņu siena kādā restorānā "Vīnoga" interjerā Āgenskalnā



35



36

Viens no veidiem, kā var rūpēties par koka mājas fasādi – saglabāt vēsturiskus defektus, ko gruntē un krāso ar lineļlas krāsām. Galvenais, lai ūdens netek fasādei "aiz apkakles"!



atbildīga Valsts kultūras pieminekļu aizsardzības inspekcija. Katrā no valsts rajoniem ir inspekcijas pilnvarotā persona – inspektors. Rīgas, Ventspils, Jūrmalas un Cēsu pašvaldībās ir savi vēsturiskās vides aizsardzības dienesti, kas veic pārraudzību šo pilsētu robežās.

## NODERĪGA INFORMĀCIJA UN SAITES

Tuvāku un pilnīgāku informāciju par dažādiem jautājumiem kultūras mantojuma, kultūras pieminekļu uzskaites, izmantošanas, saglabāšanas un attīstības sakarā var saņemt: Valsts kultūras pieminekļu aizsardzības inspekcijas mājas lapa: [www.mantojums.lv](http://www.mantojums.lv) un e-pasts: [vkpai@latnet.lv](mailto:vkpai@latnet.lv); [info@mantojums.lv](mailto:info@mantojums.lv)  
Tālrunis: 67229272

Kultūras mantojums Rīgas pilsētā: [www.rdpad.lv/rpap](http://www.rdpad.lv/rpap)

Kultūras mantojums Rīgas vēsturiskajā centrā: [www.rdpad.lv/rvc](http://www.rdpad.lv/rvc)

Praktiskus padomus latviešu valodā par dažādiem senceltņu aprūpes un saglabāšanas jautājumiem var uzdot un atrast atbildes: <http://www.pilis.lv>

Iespējas uzdot jautājumus par senceltņu atjaunošanas problēmām vācu valodā atrodamas <http://www.altbauwissen.nrw.de/>



Uzteicams un cienījams veids, kā lepoties ar savu īpašumu – mājas vēstures ekspozīcija Rīgā, K. Valdemāra ielas 33 vestibīlā.

## Literatūra:

- Antell O. Jumtu dakstiņi, dakstiņu jumti. – Zviedrijas Valsts Antikvārā Pārvalde, 1997.
- Dirveiks I. Rīgas dzīvojamo māju logi 19.gs. vidus – 20.gs. – Rīga, 2003.
- Jūrmala. Dabas un kultūras mantojums. – Rīga, 2004.
- Koka Rīga. – Rīga, 2001.
- Logi. Vēsturisks atskats un padomi atjaunošanai. – Stokholma, 1998.
- Tradicionālie krāsu veidi ēku celtniecībā. – Zviedrijas Valsts Antikvārā Pārvalde. – 1998.
- Zviedrāns J. Krāsas un apdares materiāli. – Rīga, 2005.



Izdevums tapis ar Valsts Kultūrkapitāla fonda finansiālu atbalstu  
© Valsts kultūras pieminekļu aizsardzības inspekcija, 2007

Teksta autors: © Pēteris Blūms  
Fotogrāfijas: Pēteris Blūms 2 -13, 17 - 25, 28, 31- 37  
Ilmārs Dirveiks 16, 26, 27, 29  
Alberts Jukonis 14, 15  
Redaktore: Diāna Spertāle  
Dizains: Aģentūra "DUE"  
© Rihards Delvers  
Iespiests: SIA "Livonia Print"



