

**EIROPAS
KULTŪRAS
MANTOJUMA
DIENAS
2022**

ATBILDĪBA PAR NĀKOTNI

Izdevuma sagatavošanā izmantoti Nacionālās kultūras mantojuma pārvaldes Kultūras mantojuma informācijas centra materiāli. Sagatavojot tekstus izmantoti Eiropas kultūras mantojuma dienu rīkotāju materiāli. Nacionālā kultūras mantojuma pārvalde pateicas visiem, kuri palīdzēja un piedalījās izdevuma tapšanā.

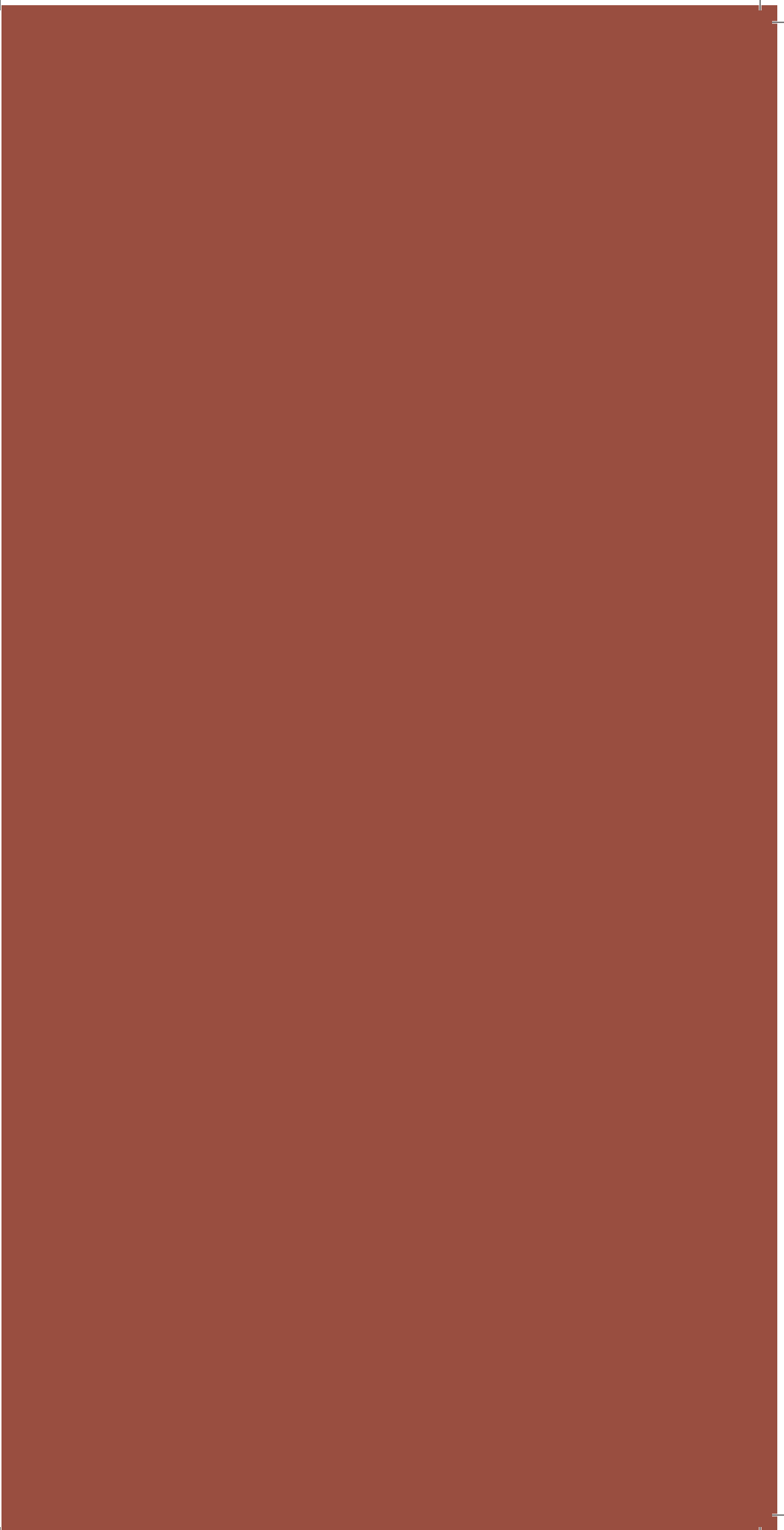
Dizains: Sandra Betkere
Vāka foto: Juris Dambis
Iespiests: SIA Dardedze hologrāfija
Redaktors: Linda Zonne-Zumberga



Nacionālā kultūras
mantojuma pārvalde

© Nacionālā kultūras mantojuma pārvalde, 2022

ISBN 978-9934-9132-0-4



RĪGA

PAKALNU VĒJDZIRNAVAS	12
HIPOKAUSTA KRĀSNS	14
KLAUŠINIEKU MĀJA	16
JŪRMALAS KOKA ARHITEKTŪRA	18
SKAIDU BETONA ĒKAS	20
VOLFŠMITA LEDUS PAGRABS	22

ZEMGALE

BĒRZES ŪDENSDZIRNAVU APBŪVE	26
SĒJAS MUIŽAS ŪDENSTORNIS	28
AIZKRAUKLES LUTERĀŅA BAZNĪCA	30
SKAISTKĀLNES VISSVĒTĀKĀS JAUNAVAS MARIJAS DEBESĪS UZŅEMŠANAS ROMAS KATOĻU BAZNĪCA	32
DŽĪVOJAMĀ ĒKA - PREČU TIRGOTAVA	34
ZAĻĀS MUIŽAS PILS LOGU RESTAURĀCIJA	36
ZAĻĀS MUIŽAS RATNĪCA UN STALLIS	38
ABGUNSTES MUIŽAS KUNGU MĀJA	40
JAUNJELGAVAS VALDES NAMS	42
VECUMNIEKU PAMATSKOLA	44
RAKSTNIEKA J. JAUNSUDRABIŅA DZĪVES VIETA	46
KRUSTPILS PILS KLĒTS	48
KRUSTPILS PILS UN LUTERĀŅU BAZNĪCAS APBŪVE	50
LIELPLATONES MUIŽAS VEŠŪZIS	52
JELGAVAS PILS FASĀŽU ATJAUNOŠANA	54
DŽĪVOJAMĀ ĒKA/RESTAURĀCIJAS CENTRS	56

KURZEME

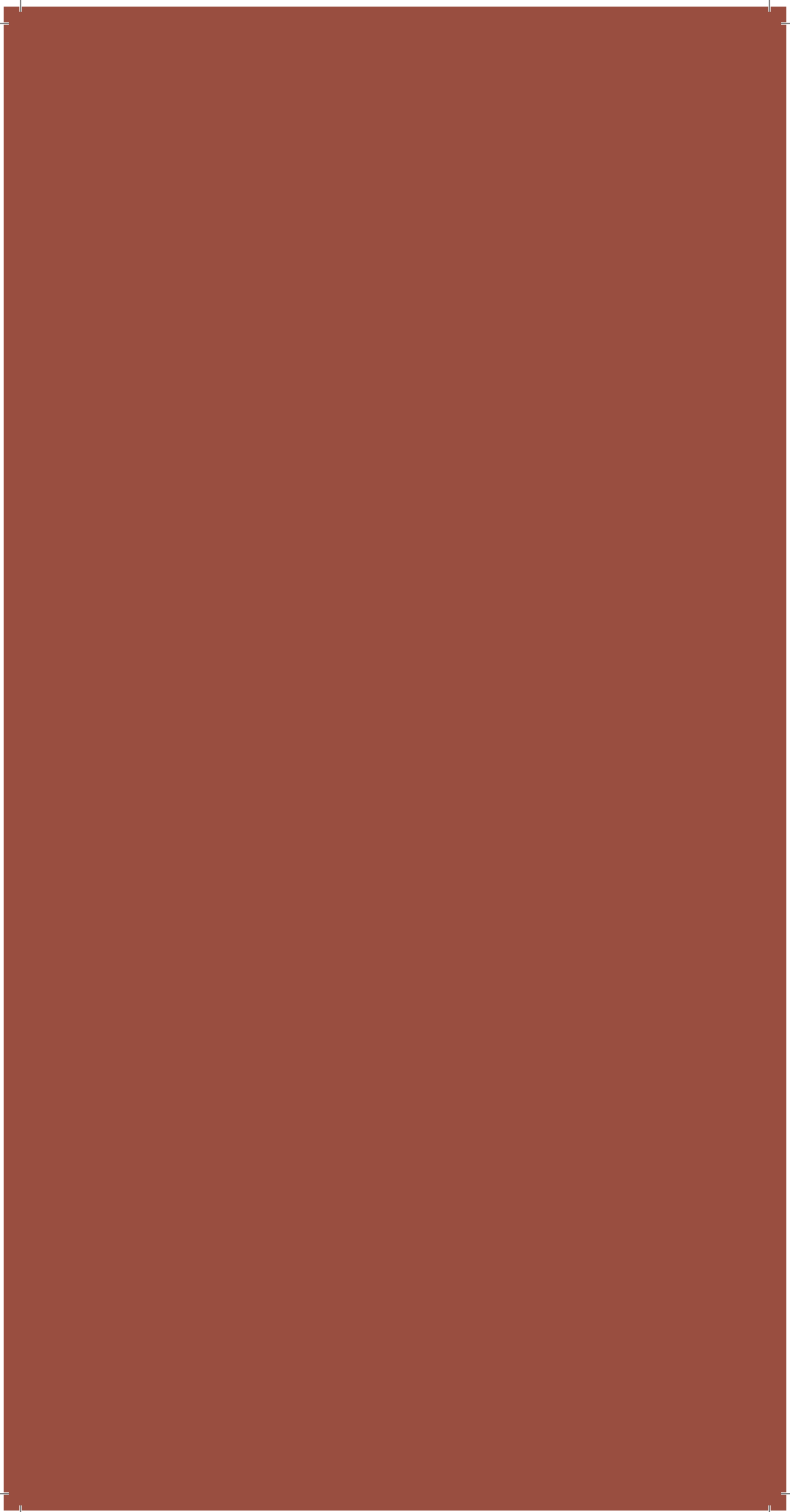
ĪVANDES ŪDENSDZIRNAVAS AR IEKĀRTU	60
KULDĪGAS RESTAURĀCIJAS CENTRS	62
VALDGALES VĒJDZIRNAVAS	64
VECĀ PILS	66
PAPES ĶOŅU ZVEJNIEKU CIEMS	68

LATGALE

ARENDOLES MUIŽA	72
INDRICAS KATOĻU BAZNĪCA AR ŽOGU UN ZVANU TORNI	74
FRANČA TRASUNA DŽĪVES VIETA "KOLNASĀTA"	76
ZEMNIEKU SĒTA "ŠULTES"	78
SAIMNIECĪBA "OBELISK FARM"	80
DAUGAVPILS CIETOKSNIS AR PRIEKŠTILTA NOCIETINĀJUMU	82
DAUGAVPILS SKROŠU RŪPNĪCAS SKROŠU LIEŠANAS TORNIS UN PADZIĻINĀJUMA AKA	84
JERSIKAS PAREIZTICĪGO BAZNĪCA	86

VIDZEME

BĪRIŅU MUIŽAS ŪDENSTORNIS	90
LĪGATNES PAPIĒRFABRIKAS VĒSTURISKĀ CIEMATA PAGRABALAS	92
VĒVERU CIEMA ZEMNIEKU – AMATNIEKU SĒTAS "VECVĒVERI" DŽĪVOJAMĀS ĒKAS APKURES SISTĒMA	94
UNGURMUIŽAS APBŪVE AR PARKU	96
DRABEŠU (ĀRAIŠU) VĒJDZIRNAVAS	98
VIJCIEMA (MEŽMUIŽAS) ČIEKURKALTE	100
ĶOŅU ŪDENSZIRNAVAS	102
LĪGATNES PAPIĒRFABRIKAS DIREKTORU VIESU NAMS	104
ZEMNIEKU SĒTAS "LEJAS NIKLAVAS" RIJA	106
RUBENES LUTERĀŅU BAZNĪCA AR ŽOGU	108
ALŪKSNES APAĻAIS TORNIS, JAUNĀIS PAGRABS (LEDUS PAGRABS)	110





Cilvēka darbības izraisītais piesārņojums pasaulē rada arvien pieaugošus draudus cilvēces eksistencei nākotnē. Strauji uzbrūkošā enerģijas krīze un Krievijas karš pret Ukrainu situāciju padara vēl skarbāku. Ir pienācis brīdis, kad vairs nepietiek ar zinātniskiem pētījumiem un lēnu pārliecināšanas darbu, ir vajadzīga aktīva un saskaņota rīcība apdraudējuma cēloņu izpratnē un to novēršanā. Globālās sasilšanas procesa straujie tempi liek mūsu paaudzei pieņemt kardinālus risinājumus, pretējā gadījumā, mēs sagādāsim ciešanas nākamajām paaudzēm, radīsim būtisku apdraudējumu arī kultūras mantojumam, kura pārvarēšana būs nesamērīgi dārga un sarežģīta. Lai arī Latvijas situācija nav tik dramatiska, tomēr arī pie mums klimata pārmaiņu dēļ ir palielinājusies atmosfēras nokrišņu daudzums un intensitāte, turpina paaugstināties gaisa temperatūra un jūras līmenis, palielinās vēju ietekme. Klimata jautājumos mēs – uz šīs planētas, visi esam saistīti un līdz ar to ir nepieciešams globāls skatījums. Pastiprinot klimata mērķus, katrai valstij jāpievērš uzmanība radītajiem piesārņojuma avotiem. Strauji augošā būvniecības industrija ir viena no pasaules lielākajiem atkritumu ražotājiem, būvniecības nozare ir atbildīga par gandrīz 40% CO₂ izmešu. Pārāk daudz tiek nekvalitatīvi būvēts skaidri nepazīnoties ilgtermiņa vajadzību.

Pašsaprotama kļūst enerģijas taupīšana, plašāka alternatīvu, videi draudzīgu energoresursu izmantošana. Vārds “energoefektivitāte” arvien vairāk ienāk mūsu ikdienas dzīvē, gan pieaugošu prasību, gan arī ekonomisku apsvērumu ietekmē. Tomēr sabiedrībā ir izveidojies nepamatots priekšstats par kultūras mantojuma nozares attiecībām ar energoefektivitāti. Radusies ilūzija, ka kultūras pieminekļi patērē ievērojamus energoresursus, bet to siltināšana saskaras ar aizliegumiem. Patiesībā kultūras mantojuma aizsardzības filozofija māca sabiedrību dzīvot atbildīgāk, būvētais mantojums atspoguļo izcilākos zinātnes, tehnikas un mākslas sasniegumus gadsimtu griezumā, veido kvalitatīvu, ērti lietojamu un racionālu cilvēka dzīves telpu. Vēsturiskās ēkas izceļas ar ilgu kalpošanas mūžu, dabīgu, vietēju, videi draudzīgu materiālu lietojumu, salīdzinoši mazu enerģijas patēriņu to būvniecībā, un ir gudras lietojumā. Ir nobriedis laiks dziļākai sarunai par kvalitāti, sinerģiju starp dažādām kategorijām, apstākļiem, ļoti plašu interešu un principu ievērošanu. Teorijām jābūt izsvērtām, konkrētos apstākļos adaptētām. Kas veiksmīgi darbojas vienā vietā, mehāniski pārņests uz citu vietu var graut vides kvalitāti. Katra vieta Eiropā

vispirms ir cilvēkiem, kas tur dzīvo. Kultūras mantojuma teorija aicina censties mūsdienu vajadzības pirmkārt apmierināt ar jau uzbūvēto. Arvien aktuālāk kļūst nedarīt neko lieku, nevajadzīgu, nesarežģīt to, kam pamatā ir gadsimtos pierādīta vienkārša savstarpēja sakarība, mācīties no pagātnes, bet tajā nepalikt. Mums jācīnās pret globālo sasilšanu, jāiestājas par aprītes ekonomiku, enerģijas taupīšanu, enerģijas ieguvī no atjaunojamiem energoresursiem. Ilgtspējīga attīstība ir attīstība, kas nodrošina šodienas vajadzību apmierināšanu, neradot draudus nākamo paaudžu vajadzību apmierināšanai. Kultūras mantojums var kļūt par instrumentu izpratnes veicināšanai ilgtspējībā. Tāpēc Nacionālā kultūras mantojuma pārvalde šā gada Eiropas kultūras mantojuma dienām ir izvēlējusies tēmu veltītu atbildīgai attieksmei pret nākotni, vēloties:

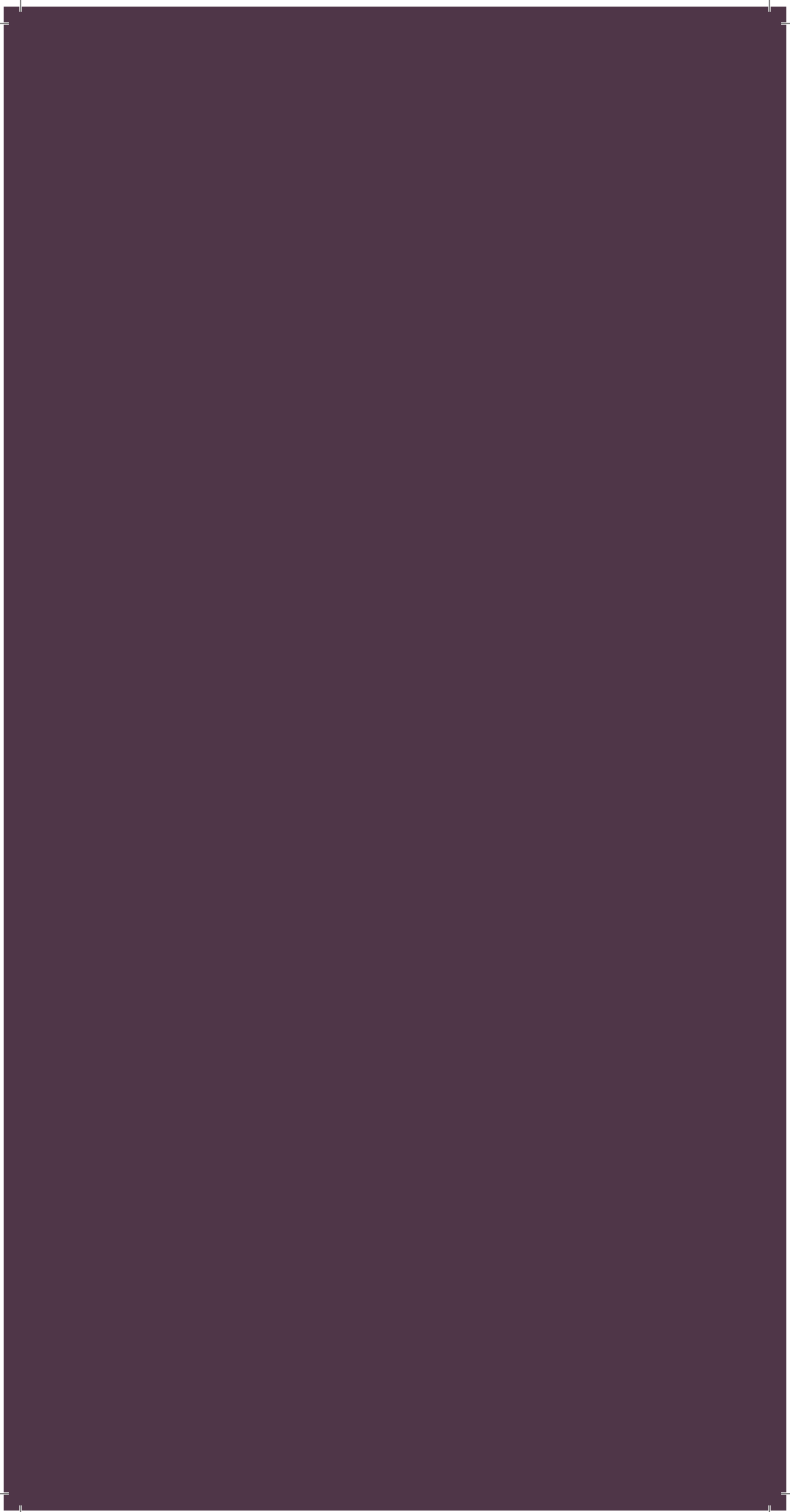
- izcelt būvētā mantojuma objektus, kuri radīti atbilstoši ilgtspējības principiem – ilgam mūžam, ar racionālu ieguldīto materiālu lietojumu, mazu vides piesārņojumu, ir lēti ekspluatācijā, viegli atjaunojami, mazu energoresursu izlietojumu;
- demonstrēt kvalitatīvi atjaunotas kultūrvēsturiskas būves, kuras ar salīdzinoši mazu darbu un materiālu ieguldījumiem ir kļuvušas energoefektīvas, sakārtotas jaunam, salīdzinoši garam mūžam;
- parādīt “gudras” vēsturiskās būves, izceļot lietderības un estētikas veiksmīgākos “sakausesījumus”;
- būvētā mantojuma piemēros izcelt energoefektivitātes un līdzsvarotas pieejas teorijas attīstību.

Eiropas kultūras mantojuma dienas ir skaista Eiropas tradīcija, kuras ietvaros Latvija jau 28 gadus izvēlas kādu nozīmīgu tēmu. Iekļaujoties visdažādākajām interešu grupām, Nacionālā kultūras mantojuma pārvalde aicina katra gada tēmai pievērst īpašu uzmanību, cenšoties sniegt pozitīvas pārsteiguma sajūtas, atvērt vērtīgu, sabiedrībai interesantu un iedvesmojošu objektu durvis, apvienot pūles, ieraudzīt, izcelt un sekmēt inovatīvus radošus risinājumus, uzsvērt dažādību, katrai situācijai piemērotāko risinājumu, stiprināt zināšanas, un nepazaudēt pieredzi. Kultūras mantojuma nozarē notiek nemītīga teorijas attīstība, to stiprina labākās prakses izcelšana, kultūras vērtībām tiek piešķirta jauna nozīme, labāk novērtēta oriģinālā substance un izprasts autentiskums. Šā gada Eiropas kultūras mantojuma dienas simbolizē atbildību, rūpes par nākotni un kultūras mantojuma nozares nozīmi cilvēka dzīves kvalitātes attīstībā.

JURIS DAMBIS

Dr. arch.,

Nacionālās kultūras mantojuma pārvaldes vadītājs



RĪGA

PAKALNU VĒJDZIRNAVAS

Latvijas Etnogrāfiskais brīvdabas muzejs. Rīgā, Brīvdabas ielā 21

Rūpīgi atjaunota, videi draudzīga industriālā mantojuma liecība – Pakalnu vējdzirnavas – skatāma Rīgā.

Ap 1890.g. celtās holandiešu tipa dzirnavas cēlušās no Ludzas apriņķa (tagad novada) Rundēnu pagasta Pakalnu pusmuižas, kur tās darbojās līdz aptuveni 1950.g. Latvijas Etnogrāfiskajā brīvdabas muzejā dzirnavas nokļuva, lai saglabātu to unikālo iekārtu un neizmainīto apjomu. Pārvešana notika 1968.g., taču uzstādīšana apskatei, pēc rūpīgas izpētes un zudušo vai bojāto detaļu atjaunošanas – 1974.g.

Vējdzirnavu vidū holandiešu tipa dzirnavas izceļas ar lielāko jaudu un plašajām izmantošanas iespējām, kas padara tās ekonomiskākas un ergonomiskākas. Vējdzirnavas veido nekustīgs korpuss, ar pretēji vēja virzienam grozāmu “galvu” jeb “cepuri” un sešiem spārnēm. Pirmie divi stāvi mūrēti no laukakmeņiem, bet augstākie – koka konstrukcija ar koka skaidu klājuma apdari. Vējdzirnavu mehānismā katra sīkākā detaļa veido vienotu kopumu, vienlaicīgi saglabājot izcilu dizainu. Pakalnu dzirnavas var raksturot kā daudzfunkcionālu, koplietošanai paredzētu sešstāvu ēku. Tās vidū atrodas velbomis, uz kura otrā stāva līmenī lielais zobrats grieza divus dzirnakmeņu pārus, bet ceturtajā stāvā tas darbināja maisu pacelšanas ierīci. Tādā pašā veidā mehānisms varēja darbināt arī citas ierīces, kā zāģus, sūkņus u.c.

Dzirnavas parasti cēla nedaudz atstātus no apdzīvotām vietām vai muižām, kādā pakalnā vai klajā laukā, tā veidojot lauku videi raksturīgo ainavu. Vieta visa gada garumā piesaistīja garas rindas, ne velti ir teiciens – “kas pirmais brauc, tas pirmais maļ.”

Vējdzirnavu funkciju uzlabošana turpinājās līdz pat 20.gs. sākumam, līdz tās pamazām nomainīja ar tvaiku vai iekšdedzes dzinēju, vēlāk ar elektrību darbināmas dzirnavas. Taču atgriežoties vēja kā atjaunojama energoresursa nozīmei, ir aizraujoši ieskatīties senāku laikmetu sasniegumos.

Ieva Marta



HIPOKAUSTA KRĀSNS

Rīgas pils, Pils laukumā 3, Rīgā

lestājoties vēsākam laikam, aktualizējas jautājums par efektīvu, ērtu un, vēlams, ekonomisku telpu apsildīšanu. Hipokausta jeb siltgaisa krāsns ir viens no senākajiem malkas apkures risinājumiem, pazīstams jau senajā Romā, kur tika izmantots, apkurinot sabiedriskās pirtis – termas.

Latvijas teritorijā hipokausta krāsns aizgūtas no Viduseiropas pieredzes un, kā liecina pētījumi, izmantotas piļu apsildīšanai Latvijā līdz galvenokārt 16.gs. Rīgas pilī hipokausta krāsns atklāta pavisam nesen – 2021. gada pavasarī pirms remonta darbiem veiktajā arheoloģiskajā izpētē Rietumu korpusa pagraba telpās. Krāsns, domājams, ir ap 600 gadus veca un no tās līdz mūsdienām saglabājusies vien apakšējā daļa. Oriģināli krāsns funkcionējusi no pagrabā esošas lielas sildkameras sūtot karsto gaisu uz augšējiem stāviem. Sildkamera tika būvēta no laukakmeņiem, kas sakarsuši akumulēja siltumu, bet augšup karstais gaiss cēlās pa dūmkanāliem. Interesanti, ka telpās bija iespējams regulēt temperatūru, izmantojot šim nolūkam dūmkanālu sienās izveidotos aizbīdņus vai vākus. Kaut arī siltgaisa krāšņu apkure patērē samērā daudz malkas, tomēr ieguvumu bija vairāk. Tādā veidā ar vienu krāsni bija iespējams apsildīt vairākas telpas, turklāt nebija jā rūpējas par malkas nogādāšanu augstākos stāvos.

Krāsns atklājums pilī vērtējams kā ļoti nozīmīga liecība, kas papildina izpratni par ikdienas dzīvi Rīgas pilī no 14.gs. pirmās puses līdz 15.gs. un tāpēc nesis izmaiņas arī sākotnējā pils atjaunošanas projektā. Radot elastīgus risinājumus, pēc rekonstrukcijas darbu veikšanas, kad Rīgas pils telpās atgriezīsies Nacionālais vēstures muzejs, hipokausta krāsns tā apmeklētājiem būs skatāma savā oriģinālajā atrašanās vietā.

Ieva Marta



KLAUŠINIEKU MĀJA

Turaidas muzejrezervāts. Turaidas ielā 10, Turaidā, Krimuldas pagastā

Meklējot videi draudzīgus, racionālus un ilgmūžīgus ēku būvniecības risinājumus, jāskatās pagātnē. Nepelnīti aizmirsto, ekoloģisko māla kleķa ēku atjaunošana vai jaunbūve notiek ļoti reti un viens no šādiem rekonstrukcijas piemēriem ir Klaufinieku māja Turaidas muzejrezervātā.

No sākotnējās Klaufinieku ēkas, laika gaitā gandrīz nekas nebija palicis. No samērā lielās, nepienācīgi uzturētās un vairākās pārbūvēs izmainītās, domājams, 18.gs. vai pat agrāk celtās ēkas bija palikuši tikai fragmenti – laukakmeņu pamati un daļa sienu. Pēc rūpīgas arheoloģiskās, vēstures materiālu un analoģu izpētes, 2015. gadā tika uzsākta un 2018. gadā pabeigta ēkas rekonstrukcija. Neliels fragments no vēsturiskās ēkas ir saglabāts un ir apskatāms muzeja ekspozīcijā. Ēkas rekonstrukcijā pamati veidoti pārmūrējot vēsturiskos akmeņus, māla kleķa sienas apmestas ar māla – kaļķu javu, bet jumts veidots ar niedru segumu.

Māla kleķa ēku būvniecība nav sarežģīta un izejmateriāli viegli pieejami, taču Vidzemē šādas ēkas sastopamas daudz retāk. Pārsvārā māla kleķi būvēja saimniecības ēkas – kūtis, staļļus, rijas, krogus vai tikai to stadulas, dažreiz dzīvojamās ēkas muižas kalpiem vai darbiniekiem u.c. Ilgstoši uzskatot to par vienkāršu, nenozīmīgām ēkām domātu materiālu, māla kleķa ēkas tika nepelnīti aizmirstas. Sienas biezums šajās ēkās parasti ir no 50-70cm, tās veido ar salmiem, žagariem, pelavām vai linu spaļiem samaisīti māli, līdz ar to ēka labi uztur siltumu ziemā un vēsumu vasarā. Apmestas ar kaļķu javu, māla kleķa ēkas nodrošina vēl lielāku ugunsdrošību, bet sienu biezums – skaņas izolāciju.

Ievērojot tikai dažus nosacījumus, veidojot jumtu ar lielāku pārkarī un nodrošinot, lai sienām nepieklūst mitrums, kā arī ilgtermiņā rūpējoties par būvi, var iegūt ekoloģisku, ugunsdrošu un viegli remontējamu ēku dzīvošanai.

Ieva Marta



JŪRMALAS KOKA ARHITEKTŪRA

Jūrmalā, Konkordijas ielā 19 (privātipašums)

Jūrmalā, Poruka prospektā 61 (muzejs - privātipašums)

Jūrmalā, Jāņa Pliekšāna iela 5/7 (Raiņa un Aspazijas vasarnīca – muzejs) u.c.

Vēsturiskā Jūrmalas koka arhitektūra – ilgspējības, energoefektivitātes un estētiskuma paraugs kopš 19.gs.

Ēku iedzīvotājiem koks, kā būvmateriāls, rada patīkamu mikroklimatu un ļauj ietaupīt līdzekļus, jo koksne ir dabisks siltumizolators, tādēļ koka ēkām nepieciešams krietni mazāks siltuma patēriņš salīdzinājumā ar mūra ēkām. Pastāv arī citas priekšrocības. Tā kā koks augot uzņem oģskābo gāzi, koksni līdz pat 50% veido ogleklis, padarot ēkas izturīgas. Kokmateriālu ražošanai un apstrādei tiek izmantots daudz mazāk enerģijas, nekā vairumam citu būvmateriālu un ēkas var celt visa gada garumā, gandrīz jebkuros laikapstākļos. Tāpat pateicīga ir koka ēkas restaurācija – bojātās detaļas un fragmenti ir viegli nomaināmi. Mūsdienās arvien biežāk redzamas šādas, izmantojot senās tehnoloģijas un materiālus, restaurētas ēkas. To apstrādē manāmas lietoto instrumentu pēdas, bet plānā dabiskā lineļļas krāsa ar zidaini matētu virsmu, nerada liekus atspulguš.

Jūrmalas koka ēkās parādās arī 19.gs. un 20.gs. pirmās puses amatnieku meistarība tradicionālos apjomus izgreznot ar atbilstošiem dizaina elementiem. Te redzami gan klasicisma, gan eklektisma, gan jūgendstila, gan *art deco* stila un nacionālā romantisma dekoratīvie elementi un krāsu salikumi. Ēkas ir paraugi tam, ka, izmantojot koku kā būvmateriālu, iespējams realizēt jebkuru arhitekta ieceri un īpašnieka prasības ēkas vizuālajam tēlam.

Apzinīgi lietojot vēsturiski izmantotos, oriģinālos un videi draudzīgos koksnes apstrādes materiālus, ēkas var dzīvot mūžīgi. Jūrmalas pilsētas vēsturiskā koka arhitektūra ir arī liecība tam, ka koks ir ne tikai energoefektīvs, bet arī estētisks. Ēkas, atjaunotas ar videi draudzīgiem un atbilstošiem materiāliem, ilgtermiņā kalpos savai funkcijai un veidos kvalitatīvu kultūrvidi.

Ieva Marta



SKAIDU BETONA ĒKAS

*Rīgas celtniecības koledžas pagalma ēkas Rīgā, Gaiziņa ielā 3
20.gs. 50.-60.gados būvētās privātmājas Rīgas apkaimēs (Mežciems,
Šampēteris, Teika u.c.)*

Latvijā izkoptā un nepelnīti piemirstā tehnoloģija ekonomisku, ekoloģisku un ugunsdrošu ēku būvniecībai – skaidu betons – taupīgas saimniekošanas liecība Rīgas apkaimēs.

Rīgas pilsētas apkaimēs, kur raksturīga viengimenes privātmāju apbūve, vēl šodien sastopamas ēkas, kuru būvniecībā izmantots skaidu betons, kas ir piemērots materiāls 1 – 1,5 stāvu ēku būvniecībai. Būvmateriāls tika attīstīts 20.gs. 30. gados, bet 1940.g. pat saņēma īpašu novērtējumu Latvijas Amatniecības kameras rīkotajā “Taupības skatē”. Skates mērķis bija popularizēt būvniecību no Latvijas teritorijā brīvi pieejamiem materiāliem un tās ietvaros tapusi skaidu betona “izmēģinājuma mājiņa”, kaut arī pārbūvēta un apvienota ar citām ēkām, izveidojot darbnīcu telpas, joprojām fragmentāri saglabājusies pie tagadējās Rīgas Celtniecības koledžas.

Skaidu betona tehnoloģijas vērtīgumu sastāda vairāki faktori. Pirmkārt, izgatavošanai nepieciešamie izejmateriāli – zāgu skaidas, smalkā grants, kaļķis un portlandcements – viegli pieejami Latvijas teritorijā. Otrkārt, izgatavošanas process nav sarežģīts un to vēlams veikt ēkas būvniecības vietā. Ar ūdeni sajaukto masu pilda veidņos, būvējot sienas vai presējot mūrējamās blokus. Treškārt, izgatavošanas procesā, skaidām žūstot, veidojas mazi gaisa burbulīši palielinot ēkas energoefektivitāti, tajā pašā laikā nodrošinot dabīgu gaisa caurlaidību un labu mikroklimatu. Turklāt, kaļķa un cementa saistviela palielina ugunsdrošību. Tomēr būvējot jāievēro, ka skaidu betonu nevar pakļaut mitrumam, tādēļ sienas jāapmet ar kaļķa javas apmetumu, un virspamati jābūvē augstāk.

Padomju laika cētnieki būvēt pēc iespējas ātrāk un lētāk, nesekojojot izkoptajām tehnoloģijām un materiālu kvalitātei, noveda pie skaidu betona popularitātes zuduma, lai gan ievērojot senākas tehnoloģijas, iespējams uzbūvēt ekonomisku, ekoloģisku un ugunsdrošu ēku paša spēkiem.

Ieva Marta



VOLFŠMITA LEDUS PAGRABS

Latvijas Universitātes botāniskais dārzs. Rīgā, Kandavas ielā 2

Volfšmita muižiņas apbūvē atrodams 18.gs. ledus pagrabs, kas veidots pēc termosā principa – zemes slāņa uzbērums pasargā iekšpusi no apkārtējās vides temperatūras, vidū tiek iekrauts ledus, bet gar āršiemu izveidota brīva telpa produktu uzglabāšanai vēsumā.

Muižiņa vairākkārt mainījusi īpašniekus un nosaukumus, agrāk tā bijusi Zasu muižas vēsturiskais centrs, bet 1926.g. Volfšmitu dzimtas mantinieki to pārdod valstij un īpašums nodots LU Botāniskajam dārzam. 2008.g. notikusi inventarizācija, bet pētniecības darbus veicis arhitekts P. Blūms. Izpētē noskaidrots, ka jau 1796.g. kartē redzama, domājams, minētā pagraba būve.

Izsenis ziemas mēnešos no tuvējām ūdenstilpēm sakraušanai ledus pagrabos tika zāgēti ledus gabali. Sākotnēji šim mērķim kalpoja vienkāršākas ledus bedres, virszemes ledus būdas vai ledus nojumus. Par ledus pagrabu sauc puspagraba telpu, kas izveidota ar īpašu struktūru un paredzēta ledus uzglabāšanai visu vasaru. Šādi pagrabi no 17.gs. beigām veidoti vācu pilīs un muižās. 18.gs. veikti tehniski uzlabojumi, kā arī ticis domāts par to arhitektonisko noformējumu, lai tie iekļautos dārza vai parka arhitektūrā. Parasti ledus pagrabus būvēja ēnainā vietā un, ja iespējams, esošā reljefa augstākajā punktā, lai samazinātu gruntsūdeņu ietekmi. Pamatā ir princips telpu atdalīt no vides ar materiāliem, kas slikti vada siltumu. Sienām un jumtam jābūt izolētiem no saules un augsnes siltuma, vēlams to veidot ar dubultām sienām, starp tām esošo telpu piepildot ar kūdru, zāģu skaidām vai sūnām. Volfšmita muižiņas pagrabs pašlaik saglabājies bez lielām izmaiņām.

Līdz mehāniskās saldēšanas tehnoloģiju ieviešanai, kas aizsākās ap 1873.g., ar mākslīgo saldēšanu, dubultās sienas ledus pagrabiem joprojām bija vispiemērotākās sistēmas ledus uzglabāšanai.

Dace Cebule





ZEMGALE

BĒRZES ŪDENSDZIRNAVU APBŪVE

Dobeles novads, Bērzes pagasts, Bērzes ūdensdzirnavās

Milti, manna, grūbas un putraini, malti ar ūdens spēku – hidroenerģija Bērzes ūdensdzirnavās nodrošina saimnieciskās darbības pašpietiekamību.

Bērzes ūdensdzirnavu komplekss ar kanālu un aizsprostu būvēts 1863.g. un ir viena no retajām vietām Latvijā, kurā ar ūdens spēku tiek veikta graudu pārstrāde. Pašlaik ēkas īpašnieks ir Orvils Henriņš, kurš dzirnavas, kā sava vectēva īpašumu, atguva 1991.g., kad arī uzsāka ēkas atjaunošanu, sakārtoja darbam dzirnavu iekārtas un rekonstruēja aizsprostnovadbuvi. 1994.g. dzirnavās ierīkota mazā HES, kura vēlākajos gados modernizēta. Šobrīd elektroenerģija tiek ražota videi draudzīgā veidā, stacijai strādājot upes caurteces režīmā. Bērzes ūdensdzirnavu atjaunošanas procesā ir saglabāta to oriģinālsubstance, kultūrvēsturiskā vide un ainavas kvalitāte.

Vēstures gaitā pilnveidojas tehnoloģijas un sabiedrības vajadzības, bet tradicionālās ražošanas prasmes un amati ir vērtīga un arvien retāka materiālā un nemateriālā kultūras mantojuma daļa. Atjaunojamais energoresurs – ūdens – nodrošina energoefektīvu dzirnavu saimniecisko darbību. Latvijā hidroenerģija ir viens no nozīmīgākajiem atjaunojamo resursu veidiem un to izmantošanai ir senas tradīcijas. Bērzes ūdensdzirnavās pašu saražotā elektroenerģija tiek izmantota gan ražošanas procesā, gan siltumapgādē, gan mājāsaimniecībā, tādējādi nodrošinot saimnieciskās darbības pilnīgu pašpietiekamību. Neizmantotā elektroenerģija tiek realizēta Sadales tīklā. Hidroenerģijai ir zemas izmaksas, kas to dara konkurētspējīgu.

Ūdensdzirnavas ir atvērtas apmeklētājiem un ekskursiju laikā ir iespējams izzināt dzirnavu darbības principus un iepazīt senos graudu apstrādes paņēmienus. Ūdensdzirnavas ir nozīmīga kultūras mantojuma daļa, kas parāda tehnoloģiju attīstību ilgtermiņā ar racionālu, viegli atjaunojamu energoresursu lietojumu un mazu vides piesārņojumu.

Elvīra Mantrova



SĒJAS MUIŽAS ŪDENSTORNIS

Sējas muižas parkā, Sēja, Saulkrastu novads

Vairāk nekā gadsimtu vecais Sējas muižas ūdenstornis – liecība par muižas īpašnieku moderno tehnisko domāšanu – tiek izmantots vēl šodien.

Sējas muižas apbūve veidojusies no 18.gs. vidus līdz 20.gs. sākumam. Kungu māja celta 1766. gadā, bet pārbūvēta no 1883. līdz 1885. gadam, iegūstot smalku neogotikas dekoratīvo apdari ar ažūriem čuguna lējumiem, balustrādēm un sandrikiem. No 1751. gada līdz agrārai reformai muiža piederējusi fon Duntenu dzimtai, kura, pēc nostāstiem, ir saistīta ar slaveno Minhauzenu dzimtu. Šobrīd ēka atrodas sabrukuma stāvoklī. Sējas muižas parks izveidots vienlaikus ar kungu mājas pārbūvi 19.gs. otrajā pusē. Parkā aug Sējas lepnums – dižozols.

Muižas apbūvē praktiski nepārveidots saglabājies ūdenstornis, kas šobrīd ir vecākais, vēl izmantotais ūdenstornis Latvijā. Bieži vien utilitāra ikdienas būve kļūst par vietas izteiksmīgu akcentu ar vērtīgu arhitektonisku risinājumu. 1903. gadā parkā uzceltais tornis ir izteiksmīga neogotikas formās veidota celtne un reti sastopama inženiertehniska būve Latvijas muižu arhitektūrā, kas liecina par muižas īpašnieku savam laikam moderno tehnisko domāšanu un muižas apbūves labiekārtojuma līmeni. Visas muižas ūdensapgāde tika nodrošināta uz vietas. Ūdenstorņa galvenais uzdevums ir ūdens spiediena nodrošināšana ūdensapgādes sistēmā – ūdens rezerves uzkrāšana tvertnē un tā patēriņa svārstību izlīdzināšana. Spiedienu, gravitācijas spēka ietekmē, rada paša ūdens smagums. Netālu no ūdenstorņa atrodas neliels namiņš ar motoru un sūkni, ūdens tika sūknēts no dziļas, neizsmeļamas akas. Ūdenstornis savam sākotnējam mērķim izmantots ilgus gadus un šodien tas kalpo kā ūdens atdzelzotava.

Sējas ūdenstornis ir praktiska un estētiska būve, kas ne vien ataino ūdensapgādes attīstības vēsturi, bet liecina par ilgtspējīgu saimniekošanu.

Elvīra Mantrova



AIZKRAUKLES LUTERĀŅU BAZNĪCA

Aizkraukles novads, Skrīveru pagasts

Mūsdienīgi risinājumi palīdz saglabāt vēsturisko, 1680.g. būvēto Aizkraukles luterāņu baznīcu, atjaunojot tās arhitektonisko kvalitāti.

17.gs. baznīca gadsimtu ritējumā gan vairākkārt cietusi, gan piedzīvojusi pārbūves. 1896. – 1899. gadā to pārbūvēja un paplašināja pēc arhitekta Gotfrīda Krona projekta. Dievnams ieguva šķērsjomu, kas piešķīra dinamisku apjomu kārtojumu, torni ar smailu noslēgumu un neogotiskas apdares detaļas. Pirmā pasaules kara laikā baznīca nodega un tika atjaunota 1925. – 1926. gadā. Neilgi pirms došanās emigrācijā, 1943. gadā, izcilais latviešu gleznotājs Augusts Annuss uzgleznoja Aizkraukles baznīcai altārgleznu “Kristus nomierina vētru” (“Kungs, palidzi mums, mēs grimstam”), kas ir viens no nedaudzajiem vēl palikušajiem iekārtas priekšmetiem, un pēc Otrā pasaules kara pat kļuva par sava veida svētceļojumu mērķi.

Pēc Latvijas neatkarības atjaunošanas 20.gs. 90. gados draudze uzsāka dievnama atjaunošanas darbus, kas turpinās joprojām – veiktas izpētes, uzlikts jauns kārnīņu jumta segums, ierīkota pamatu hidroizolācija, veikta ārsienu mūru žāvēšana, demontēta 20.gs. otrajā pusē ielietā betona grīda, attīrīts pagrabs, restaurēts gleznojums virs altārdaļas arkas un atjaunots torņa fasādes apmetums un krāsojums.

Paralēli rūpēm par vēsturiskās ēkas saglabāšanu un tās arhitektoniskās kvalitātes atjaunošanu, ņemot vērā baznīcas sabiedrisko funkciju un draudzes vajadzības tika meklēti risinājumi iekštelpas apsildīšanai. Tā kā vēsturiskā grīda bija gājusi bojā, pēckara gados izpostīti arī apbedījumi, kā labākais risinājums tika izraudzīta zemgrīdas apsilde, kas ļāva uzturēt telpā vienmērīgu mērenu siltumu un vienlaikus neiebūvēt publiski pieejamajā interjera daļā ne jaunus apkures elementus, ne citus vēsturiskam interjeram svešus un nepiemērotus elementus.

Elvīra Mantrova



SKAISTKALNES VISSVĒTĀKĀS JAUNAVAS MARIJAS DEBESĪS UZŅEMŠANAS ROMAS KATOĻU BAZNĪCA

Bauskas novads, Skaistkalnes pagasts, Skaistkalne, Slimnīcas iela 2

“Vieds” apkures risinājums sakrālai celtnei nodrošina mākslas pieminekļiem būtisko mikroklimata stabilitāti. Baznīca Skaistkalnē kļuvusi par piemēru saudzīgai attieksmei pret kultūras mantojumu un rūpēm par cilvēka dzīves kvalitāti ilgtermiņā.

Skaistkalnes katoļu baznīca ir agrākā divtorņu bazilikas tipa baznīca Latvijā un viens no nozīmīgākajiem baroka perioda sakrālās arhitektūras paraugiem. Tajā atrodas valsts un vietējas nozīmes mākslas pieminekļi, īpaši jāizceļ izcilie interjeri un baroka kokgriezumu iekārta, kas saglabājusies kopš baznīcas uzcelšanas. Dievnams ir Eiropas mēroga svētceļojumu centrs ar ģimenes aizstāves – Dievmātes brīnumdarītājas svētbildi.

Vairums Latvijas baznīcu sākotnēji nav tikušas apkurinātas, bet 20.gs. laikā dievnamos iebūvētas dažādas apkures ierīces. Prakse kurināt telpas vien dievkalpojuma laikā ēkās radīja neilgā laika posmā būtiskas temperatūras svārstības, attiecīgi veicinot kondensāta rašanos. Tādējādi nebija iespējams nodrošināt atbilstošu mikroklimatu baznīcu ēku, mākslas priekšmetu, tajā skaitā arī ērģeļu, saglabāšanai.

Skaistkalnes baznīcai tika izvēlēts inženierkomunikāciju uzņēmuma SIA “Cool Heating” piedāvājums, kas paredzēja trīs gaiss-ūdens siltumsūkņu uzstādi un zemgrīdas apkures ierīkošanu ar “viedās mājas” kontroles sistēmu, rezultātā nodrošinot vienmērīgu telpu temperatūru. Izvēlētie monobloka siltumsūkņi ar kaskādes vadību, kas darbojas ar freonu R32, ir videi draudzīgs risinājums ar daudz mazāku CO2 ekvivalenta pēdu. Nav mazsvarīgs arī fakts, ka mūsdienīgais apkures risinājums nemaina baznīcu iekštelpu izskatu un neaizskar mākslas vērtības.

Iegūstot kvalitatīvu un modernu energoefektivitātes risinājumu, uzlabots Skaistkalnes Vissvētākās Jaunavas Marijas debesīs uzņemšanas Romas katoļu baznīcas tehniskais stāvoklis un nodrošināta tajā esošo mākslas vērtību saglabāšana nākamajām paaudzēm.

Elvīra Mantrova



DZĪVOJAMĀ ĒKA - PREČU TIRGOTAVA

*Bijusī kafejnīca "Pie zelta liepas"
Ogrē, Brīvības ielā 18*

Ilgttermiņā mērķtiecīgi saglabājot kultūras mantojumu un sekmīgi darot to pieejamu sabiedrībai, Ogre tiek veidota kā Eiropas līmeņa kūrortpilsēta ar augstu būv kultūras kvalitāti kultūrvēsturiskā vidē. Viens no spilgtākajiem piemēriem ir ēka Ogrē, Brīvības ielā 18.

Ēka celta 1926. gadā nacionālajam romantismam raksturīgās formās kā īres nams ar veikaliem pēc arhitekta Indriķa Blakenburga projekta, bet 1967. gadā ievērojami pārveidota un tajā ierīkota tolaik iecienīta kafejnīca "Pie zelta liepas". Diemžēl 2015. gadā, kad vēsturiskā ēka Ogres centrā nonāca pašvaldības īpašumā, tā atradās jau tuvu sabrukumam.

Kafejnīcu "Pie zelta liepas" – pagājušā gadsimta 70. – 80. gadu Ogres vizītkarti – atjaunot rosināja iedzīvotāji un plāns tika īstenots iesaistoties sociālās uzņēmējdarbības projektā. Atjaunošanas pasākumi ietvēra efektīvus vēsturisku ēku energoefektivitātes uzlabošanas pasākumus – pamatu, starpstāvu un jumta siltināšanu, durvju nomaiņu, ventilācijas sistēmas būvniecību, elektrības un apgaismojuma risinājumus, apkures sistēmas nomaiņu un energotaupīgu modeļu uzstādīšanu, pieslēgumu centralizētajai siltumtrasei, logu nomaiņu un atsevišķu logu un to dekoru attīrīšanu, restaurāciju, krāsošanu. Atjaunota ar cieņu, vēsturiskā ēka nav zaudējusi savu arhitektonisko vērtību un oriģinālās detaļas, maksimāli saglabājot vizuālo uztveri. Projekta ietvaros tika atjaunots arī centra skvērs.

Atrisinot sabiedrībai svarīgu jautājumu, publiskā ārtelpa ieguva pievilcīgu akcentu un Ogre – vēl vienu tūrisma objektu. Ēka ne vien ir vēstures piemineklis, bet tajā atrodas Tūrisma informācijas centrs un atkal darbojas kafejnīca "Pie zelta liepas". Apsveicami, ka uzņēmējdarbībā par mērķi izvirzīts veicināt nodarbinātību cilvēkiem ar īpašām vajadzībām un integrāciju sabiedriskajā vidē.

Elvīra Mantrova



ZAĻĀS MUIŽAS PILS LOGU RESTAURĀCIJA

Jelgavas novads, Zaļenieku pagasts

Zaļās muižas pils oriģināldetaļu saglabāšanai veltītajos pasākumos piedalās arī ēkā esošās Zaļenieku komerciālās un amatniecības vidusskolas audzēkņi, pieminekļu īpašnieki un Zaļenieku iedzīvotāji.

Zaļās muižas pils, viens no ievērojamākajiem agrīnā klasicisma arhitektūras paraugiem Latvijā, pils celta 1775.g. Gadsimtu gaitā, mainoties īpašniekiem, pils iekštelpas skārušas pārmaiņas atbilstoši saimnieku vajadzībām un gaumei. Šodien pils saglabājusi gan arhitektonisko risinājumu un bagāto fasāžu dekoratīvo apdari, gan daudzus autentiskus interjera apdares elementus. Pils logus 20.gs. otrajā pusē bojājusi gan nevērīga attieksme, gan neprasmīgi labojumi, taču tie saglabājušies ar augstu autentiskuma pakāpi.

Vecākie vēl šobrīd pilī atrodamie logi izgatavoti 19.gs. 20. – 30. gados. To ārējo vērtni veido oderlogi ar divām uz iekšpusi veramām trīs rūšu vērtņēm un vienu neveramu divu rūšu vērtni augšdaļā. Logu iekšējās vērtnes jeb tā sauktie priekšlogi, sākotnēji bijuši izgatavoti kā viens visas logailas izmēra rāmis ar astoņām rūtīm un bijuši neverami, ieliekami un fiksējami ar speciāli iebūvētiem metāla fiksatoru mehānismiem. Saglabājusies bīdermeiera laikmeta analogiem atbilstoša furnitūra un ļoti specifiskais logu ārējo rāmju fiksācijas mehānisms ar visa loga augstumā izgatavotu pagriežamu koka noseģlisti, kura, logu aizverot, tiek novietota vertikāli un veido savdabīgu pārliktni, kas fiksējas kārbas apakšā un augšā iedzītās kaltās skavās.

2015.g. Zaļenieku komerciālā un amatniecības vidusskola, kas apdzīvo muižas centra ēkas un pili, sadarbībā ar restauratoru J. Tolpežņikovu uzsāka pakāpenisku pils logu restaurāciju. Līdz 2022.g. restaurēti logi pils austrumu gala telpās, bijušajā ēdamzālē, zālē, salonā un virtuvē, kopā 16 logi. Restaurēti un funkcionējoši vēsturiskie logu rāmji nodrošina gan vēsturiskai mūra ēkai nepieciešamo siltumizolāciju, gan vēdināšanu.

Māriete Putniņa



ZAĻĀS MUIŽAS RATNĪCA UN STALLIS

Jelgavas novads, Zaļenieku pagasts

Zaļajā muižā, ierīkojot videi draudzīgu apkures sistēmu un veicot staļļa un ratnīcas ēku rekonstrukciju, sperts liels solis kultūrvēsturiskās vides kvalitātes atjaunošanas virzienā.

Zaļās muižas centra apbūves ziemeļaustrumu malā, blakus uzstādinātajam dīķim, atrodas stallis un ratnīca (vāgūzis), to celtniecība vai pārbūve saistīta ar laiku ap 1800.g. Abas ēkas, savienotas ar kopēju caurbrauktuvi, ir apmetas laukakmens un ķieģeļu mūra celtnes ar divslīpju jumtiem un nošļauptām jumtgalēm. Ratnīcas jumts ir ar māla kārniņu segumu, bet staļļa – ar koka šindeļu. Fasāžu kompozīciju veido pusloka formas nišas, kurās izkārtotas logi, durvis un vārti. Ratnīcai, kas atrodas tuvāk pilij, dīķa krasta nogāzē saglabājies pagrabstāvs ar velvētām telpām.

20.gs. laikā pili iekārta izglītības iestāde un ēkas vairākkārt pielāgotas jaunām funkcijām. 70. gados visās skolās ēkās iebūvēta centrālā apkure, ignorējot gan ēku arhitektoniskās vērtības, gan kultūrvēsturiskās vides un ainavas kvalitāti. Ratnīcā ierīkota akmeņogļu apkures krāsns, līdzās – dīķa krastā, uzliets augsts metāla skurstenis, bet blakus izveidota akmeņogļu krautuves vieta. Viens no skaistākajiem muižas centra skatiem ieguva neglītus industriālus akcentus, bet apkārtējā vide – akmeņogļu putekļu un dūmu piesārņojumu. 2019.g. pēc arhitektu biroja "LūsisV" un arhitekta Ērika Cērpiņa projekta tika īstenota abu ēku rekonstrukcija. Risinājums uzskatāms kā kompromiss starp vēsturisku ēku saglabāšanu, modernām mācību telpām un energoefektivitātes prasībām, tomēr tā ietvaros ne vien atjaunota dzīvība staļļa un ratnīcas ēkā, bet rekonstruēta arī ēku apkures sistēma, ierīkojot videi draudzīgu kokskaidu apkures katlu, demontēts metāla skurstenis un novākta akmeņogļu krautuve.

Pateicoties rekonstrukcijas projektam Zaļās muižas centrs atguvis vienu no ainaviski gleznainākajiem skatiem no ceļa pāri parka dīķim uz muižas centru.

Māriete Putniņa



ABGUNSTES MUIŽAS KUNGU MĀJA

Jelgavas novads, Zaļenieku pagasts

Tradicionālās būvniecības metodes un materiāli, saudzīgi savienoti ar efektīviem mūsdienu risinājumiem, ļauj sekmīgi apsaimniekot un atvērt sabiedrībai Abgunstes muižas kungu māju.

Abgunstes muižas kungu mājā (1908.g., arhitekts L. Reinīrs) kopš 1929.g. atradās skola, bet 2004.g. muižas komplekss nonāca privātīpašumā. Ilgu laiku ēka pamesta novārtā, līdz 2016.g. sākās atjaunošanas darbi. Kopumā vienkāršā kungu māja līdz mūsdienām saglabājusies ar augstu autentiskuma pakāpi. Atkārtoti pārkrāsota, ievērojami cietusi iekštelpu apdare, taču saglabājies 20.gs. 30. gadu vēsturiskais skārda segums, 20.gs. pirmās puses logi un durvis, kā arī daļēji saglabājušās 20.gs. sākuma podiņu krāsnis.

Jānis un Asnāte Avotnieki, muižas īpašnieki, uzsākot apsaimniekošanu, izvēlējās atvērt namu sabiedrībai, restaurāciju veicot pakāpeniski. Izmantojot tradicionālus, bieži vien atgūtus, materiālus un metodes, rodot funkcionālus un asprātīgus risinājumus, panākts vizuāli pievilcīgs un patīkams rezultāts. Restaurēti logi un durvis, atjaunotas koka dēļu grīdas, daļēji saglabāts atsegtais dažādu periodu sienu krāsojums, bet vēsturiskais jumta segums, pārklāts ar krāsojumu, spēs vēl ilgi pildīt savu funkciju. Kurināt iespējams 20.gs. sākuma podiņu krāsnis, taču ēkā ievilkta arī centrālapkure, restaurētie čuguna radiatoru papildina interjeru, bet kurināšanai tiek izmantotas Latvijā ražotas skaidu granulas. Siltuma saglabāšanu iekšelpās nodrošina biezs mūra sienas, savu funkciju pilda arī restaurētie koka logu rāmji, bet atjaunotie skursteņi kalpo ventilācijai.

Atbildīgi un saudzīgi atjaunota, Abgunstes muiža kļuvusi par pievilcīgu tūrisma objektu, tajā iekārtotas istabas viesiem, zāle, virtuve, mākslinieku un restauratoru darbnīcas un citas telpas. Muižas īpašnieki, dalīdamies ar atjaunošanas pieredzi muižas tīmekļa vietnē, rada iedvesmojošu atbildīgas apsaimniekošanas piemēru.

Māriete Putniņa



JAUNJELGAVAS VALDES NAMS

Aizkraukles novads, Jaunjelgava, Lāčplēša iela 11

Vēsturiskā Jaunjelgavas valdes nama energoefektivitāte uzlabota respektējot ēkas saglabājamās vērtībās, tostarp jūgendstilam raksturīgo fasāžu apdari.

1912. gadā Jaunjelgavas tirgus laukuma malā pilsētas valdes vajadzībām uzbūvēts moderns pārvaldes nams. Pirmā pasaules kara laikā ēka cietusi, bet pēc atjaunošanas tajā ierīkota pilsētas komercskola un pašvaldība namā atkal atgriezās vien pēc Otrā pasaules kara. 2010. gadā veikta ēkas renovācija.

Laikā kad jūgendstila strāvojumi tika sasnieguši Latvijas laukus, jaunuzcelto namu varēja uzskatīt par lielāko greznāko šī stila paraugu Latvijas mazpilsētās. Par valdes nama galveno un reprezentablāko kvalitāti uzskatāma fasādes bagātīgā tēlnieciskā apdare. Ēkas galvenās fasādes frontons rotāts ar cilni, kurā atveidotas divas alegoriskas figūras, kas viena otrai pretim atlaidušās uz diviem ģerboņu vairogiem. Vienā no skulptūrām, simbolizējot pilsoņu drošību, atveidots antiķis kareivis ar zobenu rokā, bet otrā, reprezentējot pilsētas vadības gudrību un taisnīgumu – sievietes figūra ar rakstāmspalvu rokā. Logu ailas fasādē izkārtotas simetriski, taču ieejas arhitekts risinājis neierasti, galvenās ieejas portālu novietojot nevis vidū, bet pašā fasādes galā. Portālu veido divas joniskā ordera kolonnas un virs tām atrodas pusloka frontons ar ēkas celšanas gadskaitli "1912" starp diviem ģerboņu vairogiem un dekoratīvu augu rotājumu. Arī pārējā fasādes dekoratīvajā apdarē izmantoti fantastisku augu motīvi – gan cilņu rindā galvenajā fasādē starp pirmā un otrā stāva logiem, gan gala fasāžu frontonos. Nama atjaunošanas projektā uzlabota arī energoefektivitāte, darbos izmantoti aptuveni 40% vietējās izcelsmes būvmateriālu, ņemts vērā to kalpošanas ilgums un potenciālā ietekme uz apkārtējo vidi.

Māriete Putniņa



VECUMNIEKU PAMATSKOLA

Bauskas novads, Vecumnieku pagasts, Vecumnieki, Bauskas iela 4

Ar cieņu pret oriģinālo substanci veikta agrākās Vecumnieku pamatskolas ēkas pārbūve un pielāgošana jaunai, sociāli svarīgai funkcijai. Darbu rezultātā ievērojami palielināts ēkas kalpošanas mūžs, bet uzturēšana kļuvusi lētāka, videi draudzīgāka un ilgtspējīgāka.

Agrākā Vecumnieku pamatskolas ēka, dēvēta arī par "Sarkano skolu", atklāta 1889.g. un ir vizuāli izteiksmīga, no sarkaniem ķieģeļiem celta būve. Ēka uzskatāma par raksturīgu t.s. "ķieģeļu stila" paraugu Latvijas laukos. Toreizējo Vecmūižas pamatskolu dibinājis un tajā ilgstoši par pārzini strādājis Andrejs Spekke. Pirmos 10 mūža gadus ēkā dzīvojis arī viņa dēls, diplomāts un trimdas vēsturnieks Arnolds Spekke.

Skola ēkā atradusies līdz pat 1993.g., pēc tam ēka nokļuvusi luterāņu draudzes īpašumā, bet 2017.g. to pārpirka pašvaldība. 2020.g. tika uzsākts vērienīgs rekonstrukcijas projekts, lai ēkā ierīkotu Dienas aprūpes centru personām ar garīga rakstura traucējumiem un bērniem ar funkcionāliem traucējumiem. Darba uzdevums bija jāsavieta ar ēkas statusu un kultūras pieminekļu aizsardzības prasībām. Projekta ietvaros restaurēti seši oriģinālie koka logi, autentiskās un greznās galvenās ieejas durvis, kā arī vēl vairākas koka pildīņu iekšdurvis. Pārējie logi izgatavoti no jauna, pēc veco paraugiem. Padomju okupācijas periodā uzliktais jumta segums – viļņotā azbestcimenta loksnes – tika aizstātas ar oriģinālam atbilstošiem māla kārņiņiem. Ierīkots granulu apkures katls, kura izmantošana nodrošina oglekļa dioksīda emisiju samazinājumu, gaisa kvalitāti un energoefektivitātes uzlabošanu. Aktu zālē iebūvētas jaunas koka dēļu grīdas. Otrā stāva pārseguma siltināšanai lietota minerālvate, bet jumta siltināšanā – celulozes šķiedras izolācija (ekovate). Veicot rekonstrukciju, radīts ilgtspējīgs risinājums un vēsturiskajai ēkai piešķirta jauna funkcija. "Sarkanajā skolā" darbojas arī Vecumnieku novadpētniecības centrs.

Atis Artmanis



RAKSTNIEKA J. JAUNSDRABIŅA DZĪVES VIETA

Jēkabpils novads, Neretas pagasts, "Riekstiņi"

Vērtības uz kurām tiecas modernā būvniecība – ekoloģiski, videi un cilvēkam draudzīgi būvmateriāli, kas ražoti nekaitējot dabai, lietojami vairākkārt, turklāt, iegūti no atjaunojamiem resursiem – iemieso latviešu tautas celtniecība. Izcils piemērs tam ir saimniecība "Riekstiņi".

"Riekstiņi" ir raksturīga Sēlijas zemnieka sēta, kuras apbūve veidojusies 19.gs. otrajā pusē un šajā sētā bērnībā sešus gadus aizvadījis rakstnieks J. Jaunsudrabiņš. Tieši "Riekstiņi" ir rakstnieka "Baltajā grāmatā" aprakstītās "Mūsmājas" un ēkā jau kopš 1967. gada darbojas J. Jaunsudrabiņa memoriālais muzejs.

Sēta šodien saglabājusi savu plānojumu un raksturu, kā arī lielākodaļu ēku. Tautas celtniecība raksturo noturīga tradīcijas un racionalitāte. Guļbaļķu ēkas bija latviešu zemnieku dzīves un darba vietas vismaz kopš vēlā dzelzs laikmeta, tāpēc gadsimtu gaitā tika izkopti vietējiem apstākļiem vislabākie jumta formu risinājumi, sienu noblīvēšanas paņēmieni, u.c. Neizslēdzot ietekmes no kaimiņzemēm un muižu un pilsētu arhitektūras, latviešu tautas celtniecība 19.gs. otrajā pusē bija sasniegusi savu pilnību, tajā pašā laikā saglabājot daudz arhaisku elementu un celtniecības paņēmieni.

Guļbaļķu sienu noblīvēšana ar pakulām, vilnu vai sūnām, maksimāli racionāls ēkas plānojums, dabiska ventilācija, tie ir tikai daži no tiem paņēmieniem, kas ļauj runāt par pilnīgi ekoloģisku un racionālu būvniecību. "Riekstiņu" klētij saglabājies gan apjoms un vēsturiskās konstrukcijas, gan autentiskā ventilācijas un siltināšanas sistēma, kas ļauj klēts telpās visu gadu saglabāt sausu un vēsu mikroklimatu, piemērotu gan mantu, gan labības glabāšanai. Savukārt dzīvojamajai ēkai sienas blīvētas ar nemazgātu aitas vilnu.

"Riekstiņu" apmeklētājiem iespējams ne vien iepazīt J. Jaunsudrabiņa dzīvi, bet arī piedalīties dabīgu siltinājuma materiālu vākšanas un sagatavošanas meistardarbnīcās.

Atis Artmanis



KRUSTPILS PILS KLĒTS

Jēkabpils novads, Jēkabpils, Rīgas iela 216 A

Krustpils pils klēts restaurācija – piemērs kā nelielai ēkai uzlabot energoefektivitāti vienlaikus saglabājot tās autentiskumu un pielāgojot jaunai, modernai funkcijai.

Iepretim Krustpils pilij atrodas izmēros neliela, bet vizuāli izteiksmīga un monumentāla laukakmeņu mūra celtne. Tā celta 19.gs. un sākotnēji kalpojusi kā muižas klēts. Kopš 1920. gada līdz pat 1993. gadam, to kā saimniecības ēku izmantojušas dažādas armijas. Cita starpā tur atradies arī padomju okupācijas armijas virssardzes karceris.

2021. gadā, līdz ar Krustpils pils restaurāciju, tika veikta arī bijušās muižas klēts restaurācija un pielāgošana jaunai funkcijai. Ēka atrodas Krustpils pils un luterāņu baznīcas apbūves teritorijā, līdz ar to, atjaunošanas darbi bija jāveic maksimāli saglabājot tās autentiskumu.

Darbu gaitā tika veikta ārsienu mūra restaurācija un šuvējuma atjaunošana. Ēkai izgatavoti jauni koka logi, kas ir analogi oriģinālajiem paraugiem. Jumtam uzklāts jauns mālu kārniņu segums. Modernie siltumizolācijas materiāli izmantoti tikai grīdas un pārseguma siltināšanā. Iekštelpu sienu apdarē izmantots apmetums ar augstāku siltumizolācijas koeficientu.

Veikto darbu rezultātā kādreizējā muižas klēts ir pārtapusi modernā Jēkabpils vēstures muzeja apmeklētāju centrā. Ēkas pirmajā stāvā var iegūt informāciju par tūrisma iespējām apkārtnē, kā arī ir iespējams iegādāties dažādus suvenīrus un vietējo ražotāju produktus. Savukārt ēkas cokolstāvā izvietota ekspozīcija "Tūrisms Jēkabpili 19. – 20. gs."

Atis Artmanis



KRUSTPILS PILS UN LUTERĀŅU BAZNĪCAS APBŪVE

Jēkabpils novads, Jēkabpils, Rīgas iela 216 B

Krustpils pils atjaunošana – piemērs kā uzlabot lielas, vēsturiskas ēkas energoefektivitāti ar samērīgiem ieguldījumiem, nepazeminot tās autentiskumu un kultūrvēsturisko vērtību.

Krustpils pils ir lielākā un senākā ēka Jēkabpilī. Visticamāk tā celta 13.gs. otrajā pusē, bet pirmo reizi rakstītajos avotos minēta 1318.g. Pēc Livonijas kara pils uz gandrīz pusgadsimtu nonāca fon Korfu dzimtas īpašumā, līdz pat Latvijas agrārājai reformai 1920.g. Mūsdienu izskatu pils ieguva pēc vairākām plašām pārbūvēm 19.gs. Kopš 1920. gada līdz pat 1993. gadam pili izmantoja armijas – gan Latvijas armija, gan padomju armija. No 1994.g. Krustpils pilī atrodas Jēkabpils vēstures muzejs un notiek pakāpeniska pils telpu un fasāžu restaurācija.

Krustpils pils lielāko daļu 20.gs. nav tikusi uzturēta atbilstoši kultūras pieminekļu aizsardzības prasībām, bieži vien neveicot pat elementārus uzturēšanas vai kopšanas darbus. Līdz ar to pils restaurācija ir bijis nozīmīgs process vairāk nekā 20 gadu garumā, kas ļāvis vietējai sabiedrībai no jauna ieraudzīt un novērtēt sev blakus esošās kultūras vērtības.

Vēsturiskās ēkas parādes un ekspozīciju telpu, kā arī pils fasāžu restaurācija un rekonstrukcija noslēdzās 2021.g. un ir viens no pēdējiem soļiem garajā pils restaurācijas procesā. Šāda izmēra sabiedriskām ēkām liela vērība jāvelta energoefektivitātei, pareizai ventilācijai, apkurei un stabilam mikroklimatam. Pilij izgatavoti jauni koka logi un restaurēti atsevišķi saglabājušies 19.gs. logi. Siltinātas pirmā stāva grīdas, kā arī bēniņu pārsegums 256m² platībā, izmantojot beramo Paroc vati BLT9 200mm biezumā. Pilī ierīkota efektīva vēdināšanas sistēma ar gaisa rekuperāciju kā arī klimata kontroles sistēma.

Restaurācijas darbi ļāvuši pilī izveidot mūsdienīgu un atraktīvu Jēkabpils vēstures ekspozīciju, kas 2021. gadā novērtēta ar Latvijas Muzeju biedrības gada balvu.

Atis Artmanis



LIELPLATONES MUIŽAS VEŠŪZIS

Jelgavas novads, Lielplatones pagasts

Lielplatones muižas kompleksā, parka malā, Platones upes krastā saglabājusies muižas saimniecības ēka – 19.gs. otrajā pusē celtā veļas māja jeb vešūzis. Tā ir gandrīz kvadrātiska divstāvu koka ēka, kura pirmajā stāvā būvēta kā kaķētu (iekšpusē ēvelētu) baļķu guļbūve, otrajā stāvā – statu un atgāžņu konstrukcija. Ēkai ir ar koka skaidām segts stāvs četrslīpju jumts un izbūvēti bēniņi. Lai arī veļas mājas bija gandrīz katras muižas centra apbūves nepieciešama daļa, šāds koka konstrukcijas vešūzis vērtējams kā neparasta muižu saimnieciskās apbūves arhitektūras mantojuma daļa. Veļas mājas pirmais stāvs bija apkurināms, tajā notika ūdens sildīšana un veļas mazgāšana, otrā stāva telpa, kuras sienas ir apšūtas ar reti kārtotiem dēļiem, lai nodrošinātu vēdināšanos, bija domāta veļas žāvēšanai, bet bēniņos bija iebūvētas vešerienes darba telpas.

2018. gadā Lielplatones muižas vešūzis tika restaurēts pēc arhitekta Artūra Lapiņa projekta. Restaurācijas gaitā atjaunotas oriģinālās ēkas konstrukcijas, aizvietojot trupes un mitruma bojātās koka konstrukciju daļas ar analogām, guļbaļķu sadures vietas blīvētas ar pakulām, atjaunota pirmā stāva iekštelpu apdare ar kaļķu javas apmetumu un ķieģeļu klona grīdu, vēsturiskā kurināšanas un ūdens sildīšanas sistēma. Atjaunota ēkas vēsturiskā funkcionalitāte, kas ļāva veļas mājas pirmajā stāvā sildīt ūdeni, laistīt ūdeni un mazgāt veļu sasniedzot augstu mitruma un tvaiku līmeni, un stāvu augstāk droši un efektīvi jebkādos laika apstākļos izmazgāto veļu žāvēt.

Vēsturiskās veļas mazgāšanas demonstrējumi nu jau kļuvuši par atraktīvu ceļotāju piesaistes veidu, un pats vešūzis - par populāru Lielplatones muižas apskates objektu. Ēkas restaurācija ieguvisi "Latvijas Būvniecības Gada balvu 2018" nominācijā "Restaurācija".

Gunta Skulte



JELGAVAS PILS FASĀŽU ATJAUNOŠANA

Jelgava, Lielā iela 2

Jelgavas pils, 20.gs. laikā piedzīvojusi dramatiskus zaudējumus, atgūst arhitektonisko un ainavisko kvalitāti, bet jaunie lauksaimniecības speciālisti var gūt izglītību mājīgākā vidē.

Jelgavas pils atrodas uz pussalas, kur jau 13.gs. uzbūvēja Livonijas ordeņa cietoksni. 16.gs. tur būvēta Kurzemes hercoga G. Ketlera rezidence, bet 18.gs. hercoga E. J. Bīrona rezidence pēc F. B. Rastrelli projekta. 1919.g. pili nodedzināja Bermonta karaspēks, bet pēc kara tā nonāca valsts īpašumā un 1937.g. tika likti pamati jaunam pils rietumu spārnam pēc E. Laubes projekta. Otrā Pasaules karā pils nodedzināta vēlreiz un atjaunota līdz 1961.g., kopš tā laika ēkā darbojas universitāte.

Jelgavas pils sākotnēji sastāvēja no trim korpusiem, ar iekšējo pagalmu vērstu pret pilsētu. Īstenojot E. Laubes projektu, brīvo atvērumu aizbūvēja ar divstāvu korpusu, noslēdzot pili ciešā četrstūra blokā. Pils fasādes veidotas greznas – ar sarežģītām logu formām, bagātīgi profilētām dzegām, dinamiskiem rizalītu izvirzījumiem, spēcīgiem pilastru kārtojumiem. Fasādes atdzīvina arī neparastās čugunā lietās dekoratīvās detaļas.

Pēc otrā pasaules kara postījumiem 20.gs. otrajā pusē pilij tika nomainīti praktiski visi logi, izgatavojot tos pēc vēsturiskajiem paraugiem, tādēļ 2020.g., uzsākot atjaunošanu, pēc rūpīgas izvērtēšanas izdevās saglabāt un restaurēt gandrīz 100 no pils 800 logiem. Darbu gaitā tika izgatavotas un atjaunotas 26 ārdurvis un 6 balkona durvis; remontēti un restaurēti 79 logi; restaurēti – 16 logi; izgatavoti 701 jauni logs. Vienlaikus ar modernām metodēm tika risinātas gan mitruma novadīšanas no mūriem, gan ventilācijas problēmas, kuru 20.gs. otrās puses risinājumi bija zaudējuši efektivitāti.

Pateicoties mūsdienīgiem risinājumiem beidzot bija iespējama arī pils fasāžu atjaunošana – apmetuma labošana un krāsošana, kā arī fasāžu apdares dekoratīvo elementu restaurācija un rekonstrukcija.

Gunta Skulte



DZĪVOJAMĀ ĒKA/ RESTAURĀCIJAS CENTRS

Jelgava, Vecpilsētas iela 14

Jelgavā, 18.gs. dzīvojamā ēkā kvalitatīvi veiktie restaurācijas un rekonstrukcijas darbi, profesionāls tradicionālo materiālu lietojums un saudzīgā attieksme ļāvusi izvairīties no pārmērīgiem energoefektivitātes pasākumiem un saglabāt ēkai nepieciešamo klimatu.

Vecpilsētas iela Jelgavā ir neliela vēsturiskā centra daļa, kurā vēl saglabājusies senākā koka dzīvojamā apbūve. Ēka ar 14. numuru, celta 18.gs. sākumā, vairākkārt pārbūvēta un līdz mūsdienām bija nonākusi kritiskā stāvoklī.

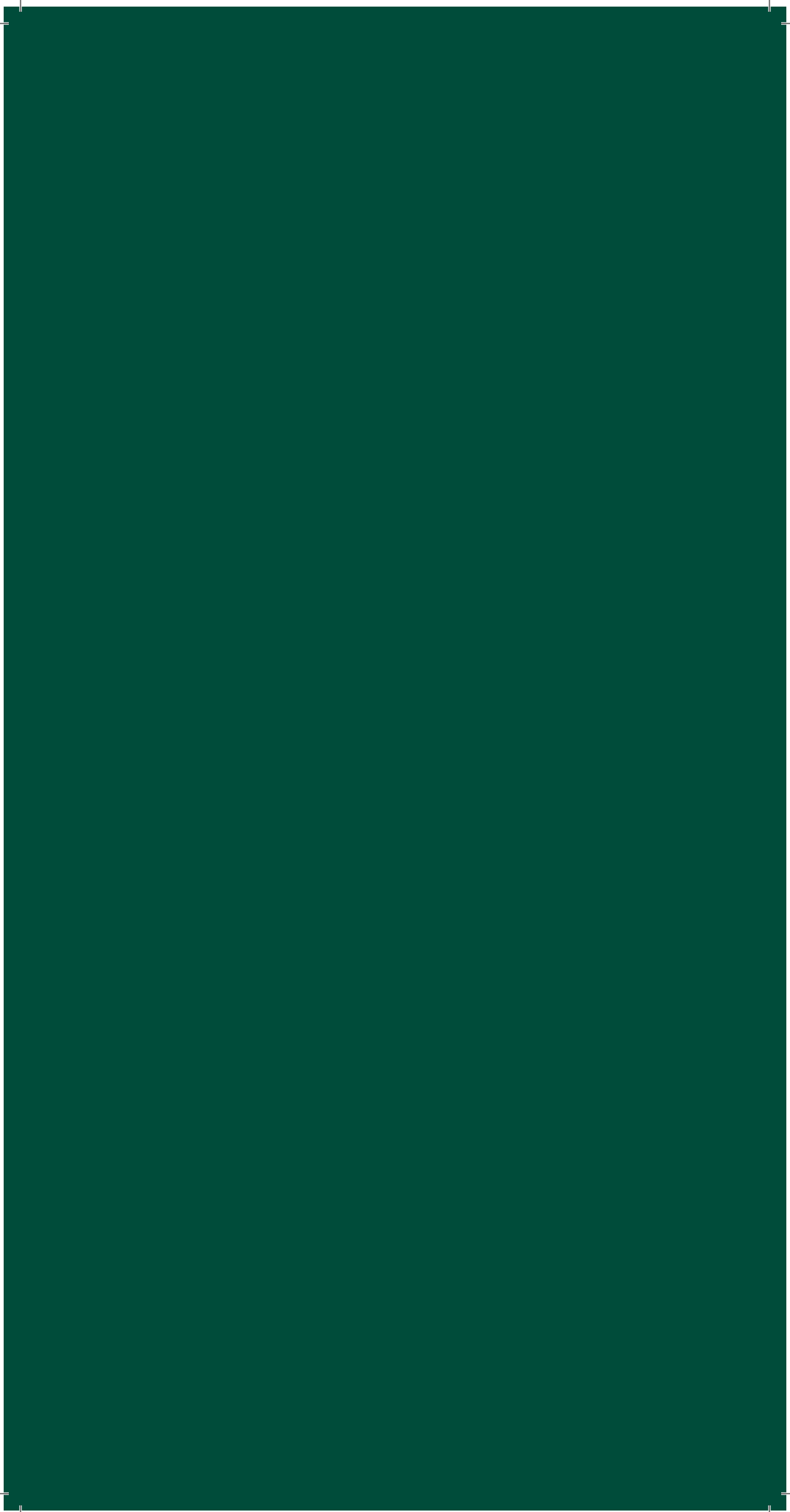
Atjaunošanas darbi īstenoti Jelgavas pilsētas pašvaldībai pārņemot ēku īpašumā pēc arhitekta Ē. Cērpiņa projekta 2018. – 2019.g. Restaurācijas uzraudzība, uzticēta izcilajam ekspertam R. Vecumam - Veco, veikta ar maksimāli saudzīgu attieksmi pret ēkas autentiskajām detaļām.

Koka daļas pamatu līmeņa paaugstināšana īstenota saudzīgi paceļot ēku. Izmantojot tradicionālās tehnoloģijas un materiālus atjaunota fasāde, pēc iespējas saglabāti senie kokmateriāli, bet zudušās ārējās koka konstrukcijas aizstātas ar jaunām, atbilstoši oriģinālajiem paraugiem. Restaurētas bojātās fasādes dekoratīvās detaļas un vēsturiskās jumta konstrukcijas, uzlikts sarkano māla keramikas dakstiņu segums. Bēniņu telpa saglabāta neapkurināma, lai, izvairoties no griestu un konstrukcijas siltinājumu kārtām, apmeklētājiem eksponētu vēsturisko jumta konstrukciju. Guļbaļķu sienas liktas ar pakulu starplikām, noblīvējot baļķu sadurvietas. Iekšējās telpās saglabāti apmetuma, skaliņu un niedru apmetuma sietu fragmenti, dažādu periodu krāsojumu fragmenti gan restaurēti, gan konservēti un nostiprināti, lai saglabātu iespējamo darba lauku nākamajiem pētniekiem un restauratoriem. Atbilstoši oriģinālajiem paraugiem atjaunoti logi un durvis.

2019.g. vēsturiskā ēka sākusi jauno dzīvi kā ekspozīciju telpa vēstures un restaurācijas speciālistiem un interesentiem, bet blakus esošajā rekonstruētajā mūra ēkā atradīsies restauratoru darbnīcas.

Gunta Skulte





KURZEME

ĪVANDES ŪDENSDZIRNAVAS AR IEKĀRTU

"Dzirnavas", Īvande, Īvandes paasts, Kuldīgas novads

Īvandes ūdensdzirnavas ar iekārtu – ne vien pagātnes liecība, bet arī ilgtspējīguma principu un efektīvas dabiskas izcelsmes enerģijas izmantošanas simbols.

Ūdensdzirnavas ir viens no pirmajiem mehānismiem tehnikas attīstības vēsturē, kura darbināšanai cilvēks izmantoja dabas spēku. Latvijā ūdensspēku sākotnēji izmantoja graudu malšanai, kokapstrādei, vilnas apstrādāšanai, vēlāk arī elektroenerģijas ražošanai. Īvandes ūdensdzirnavas būvētas 1842.g. uz Vankas upes. Ieejas kreisajā pusē sienā vēl redzams iemūrēts dzirnakmens fragments ar iniciāļiem "P. B." un gadskaitli "1842". Sākotnēji dzirnavas būvētas kā vienkārša ēka ar pagrabu un divslīpju jumtu ar laukakmens mūra sienām dzirnavu daļā un no koka būvētu dzīvojamo daļu. Koka sienas vēlāk nomainītas pret sarkano dedzināto ķieģeļu mūri. Ap 1907.g. vilnas kārstuves vajadzībām tika izbūvēts otrais stāvs no koka, bet ūdensrata vietā uzstādīta turbīna un ģenerators elektroenerģijas ražošanai. Ap 1935.g. nomainītas dzirnavu iekārtas, kā, piemēram, "Hipkow&Co GASSEN" bīdeļvalcis. Elektroenerģija, ar kuru apgādāja tuvējo apkārtni, ūdensdzirnavās ražota līdz pat 1961.g.

Kultūras pieminekļa būvniecībai izmantoti tradicionāli un dabiski celtniecības materiāli, kas vēsta par ilgtspējīgas būvniecības principiem. Ūdensdzirnavu telpās saglabājusies iekārta labības pārstrādei, kas veiksmīgi spēj funkcionēt arī mūsdienās. Enerģijas iegūšana un ekonomēšana, izmantojot atjaunojamās dabas resursus, ir atgādinājums mūsdienu cilvēkam par dzīves ciklu un tā nozīmi. Būtisks aspekts ir ne tikai pašas atjaunojamās enerģijas iegūšana, bet arī šī procesa ilgtspēja. Salīdzinot ar citām mūsdienu enerģijas ieguves metodēm, piemēram, saules paneļiem, dzirnavu un tās iekārtu kalpošanas laiks ir daudz ilgāks. Dzirnavas šobrīd darbojas, izmantojot tikai ūdens spēku.

Krista Savina



KULDĪGAS RESTAURĀCIJAS CENTRS

Baznīcas iela 30, Kuldīga

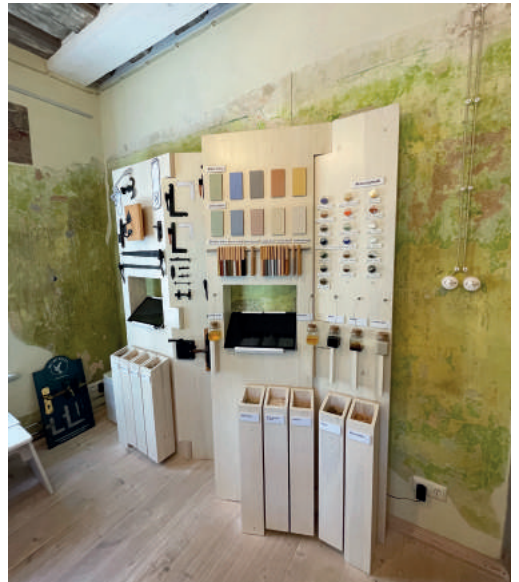
Kuldīgas vecpilsētas koka namu logu atjaunošana pašu rokām kopš 2010.g. iespējama Kuldīgas restaurācijas centrā, kurā pieejama ne vien seno kokapstrādes darbarīku ekspozīcija un tradicionālo celtniecības materiālu uzskates stends, bet arī nepieciešamais aprīkojums koka būvgaldniecības restaurācijai.

Iespēja iedzīvotājiem pašiem atjaunot logus radīta ar vairākiem mērķiem – veicināt Kuldīgas vecpilsētas iedzīvotāju izpratni par kultūrvēsturiskā mantojuma autentiskuma saglabāšanas nozīmi; attīstīt iedzīvotāju piederības apziņu, iesaistot pašus praktisku darbu veikšanā; nodrošināt tradicionālo amatniecības prasmju, izmantojot logu stiklošanas metodi ar lineļļas ķiti, pārmantojamību. Centrā nodrošināta arī tādu autentisku arhitektūras detaļu kā logu slēģu saglabāšana, kas ir ne tikai nozīmīgs kultūras mantojuma elements, bet arī mazina siltuma zudumus ēkā.

Logi ir svarīga vēsturisko ēku arhitektūras sastāvdaļa, tie ir ne vien aktīvi fasādes elementi, bet arī stila un laikmeta tehnisko iespēju spogulis. Logi veido vidēji 20% no kopējā ēkas siltuma zuduma, taču pat šķietami bezcerīgā stāvoklī esošus logus iespējams samērā vienkārši restaurēt, izmantojot atgūtu kokmateriālu un dabai draudzīgus materiālus. Saglabājot oriģinālos logus, tos atbilstoši kopjot un restaurējot, var izvairīties no vēsturisko logu nomaiņas pret plastmasas logiem, kas sākotnēji šķiet lētāks risinājums, taču patiesībā vēsturiskas ēkas mikroklimatam nepiemērots un dārgs, īpaši ņemot vērā nepieciešamo materiālu ražošanā radīto dabas piesārņojumu un nolietoto logu pārstrādes izmaksas.

Koka logu saglabāšana ne tikai uzlabo ēkas kopējo energoefektivitāti, bet arī iegulda ilgtspējīgas vides attīstībā, tā ir atbildīga attieksme pret dabas resursiem un ieguldījums veselību neapdraudošas vides uzturēšanā mūsu un nākamajām paaudzēm.

Eliņa Orma



VALDGALES VĒJDZIRNAVAS

"Valdgales dzirnavas", Valdgales pagasts, Talsu novads

Jauna funkcija vēsturiskai ēkai, minimāli iejaucoties oriģinālajā substancē – tas ir Valdgales dzirnavu stāsts.

Aptuveni 18 m augstās Valdgales vējdzirnavas celtas 1868.g. kā holandiešu tipa vējdzirnavas ar tiltu un mūra korpusu. Kaut arī "šāda veida dzirnavas starp Latvijā apzinātajām dzirnavām ir visbiežāk sastopamas, (..) dzirnavu arhitektoniskās daļas bija ļoti dažādas, vienādu dzirnavu nebija, pat ja tās bija cēlis viens un tas pats meistars."¹ Mūsdienās vējdzirnavas galvenokārt vairs nepilda savu sākotnējo funkciju, taču ir neatņemama ainavas sastāvdaļa.

Valdgales vējdzirnavu atjaunošana uzsākta 2000.g. Atjaunošanas darbus uzsākot saglabājies bija vien mūra karkass, kāds zobrats un dzirnavu centrālā ass. Vairākus gadu desmitus esot bez jumta, ēkā esošās koka konstrukcijas bija neatgriezeniski bojātas un jānomaina. Mūra sienas tika labotas un apmestas, starpstāvu pārsegumi (sešos līmeņos) izveidoti pilnībā no jauna, radot telpu saimniecības lietām, elektroinstalācijām, u.c. Vējdzirnavu galva, kas uzbūvēta no jauna, kalpo kā ēkas jumts, un to pa perimetru aptver uz koka konsolēm balstīts balkons. Dzirnavu galvā atrodas logi ar gaisa spraugām, kuru apakšējā daļā sabērti graudi. Kādreizējās dzirnavu serdes vietā radīts risinājums priekšmetu pārvietošanai ar mehānisko pacelāju. Tukšumu norobežo ar metāla āķiem savienotas koka margas, kas vajadzības gadījumā demontējamas, lai, aizverot lūku, iegūtu kopēju telpu. Evakuācija no augstākā līmeņa nodrošināta ar metāla krēslu, kas iekārts trosēs ēkas sienas ārpusē. Apsildīšanai, tā kā dzirnavas ir vertikāla būve, veiksmīgi izmantota siltā gaisa apkures sistēma ar krāsni pirmajā līmenī.

Valdgales dzirnavas ir izcils piemērs, kā ar asprātīgiem risinājumiem iespējams senu, nedzīvojamu telpu padarīt piemērotu dzīvošanai ar minimālu iejaukšanos oriģinālajā substancē, saglabājot mūrus un oriģinālās logu un durvju aillas.

Līga Skujāne

¹ R. Puriņš "Senās vējdzirnavas", 1987.gada- 134lpp.



VECĀ PILS

"Bruņinieki", Dižstende, Libagu pagasts, Talsu novads

Novērtējot Stendes muižas vecās pils ēkas energoefektivitāti, jāņem vērā šāda veida celtnu ilgāka mūža perspektīva, salīdzinājumā ar nesen būvētām ēkām. Izmantojot "dzīves cikla pieeju" jāizvērtē ne tikai tas, cik daudz enerģijas ēka patērē, bet arī tas, cik enerģijas tā uzkrāj, saglabājot un atkārtoti izmantojot oriģinālos materiālus.

Stendes muižas vecās pils apjoms veidojies pakāpeniski laikā no 16.gs. līdz 19.gs. vidum. Latvijas arhitektūras vēstures publikācijās pils, kas piederējusi Brigenu dzimtai, izcelta kā viens no senākajiem muižu dzīvojamo māju piemēriem Latvijā. Iespējams, divstāvu korpuss ir daļa no lielākas ēkas, jo pašlaik redzamais apjoms šķiet pārāk mazs un neatbilstošs ievērojamu Kurzemes muižnieku statusam un vajadzībām. Pils ir iegarena, plāna divstāvu celtnē ar velvētu pagrabu, kuru no trim pusēm norobežojuši grāvji. Otrā stāva ziemeļu fasādē izbūvēts uz divām akmens konsolēm balstīts danskers – atejas izbūve. Tamlīdzīgas ateju izbūves pilīm un muižām pastāvējušas kopš viduslaikiem, kur zem šādu ateju erkeriem nebija stāvvadu.

Kultūrvēsturiski vērtīgas ēkas atjaunošana sākas ar tās vērtības noteikšanu, veicot arhitektonisko izpēti, tāpēc "Vecās pils" atjaunošanā visi risinājumi un lietotie materiāli ir balstīti iepriekš veiktajā izpētē. Apsildi nodrošina pirmajā stāvā esošā krāsns ar siltuma lūkām uz otro stāvu. Ēkas biežās sienas novērš straujas temperatūras svārstības. Tā kā sienu apdarē izmantoti tikai dabīgi, elpojoši materiāli, tad ēkā ir nodrošināts labs mikroklimats.

Līga Skujāne



PAPES ĶOŅU ZVEJNIEKU CIEMS

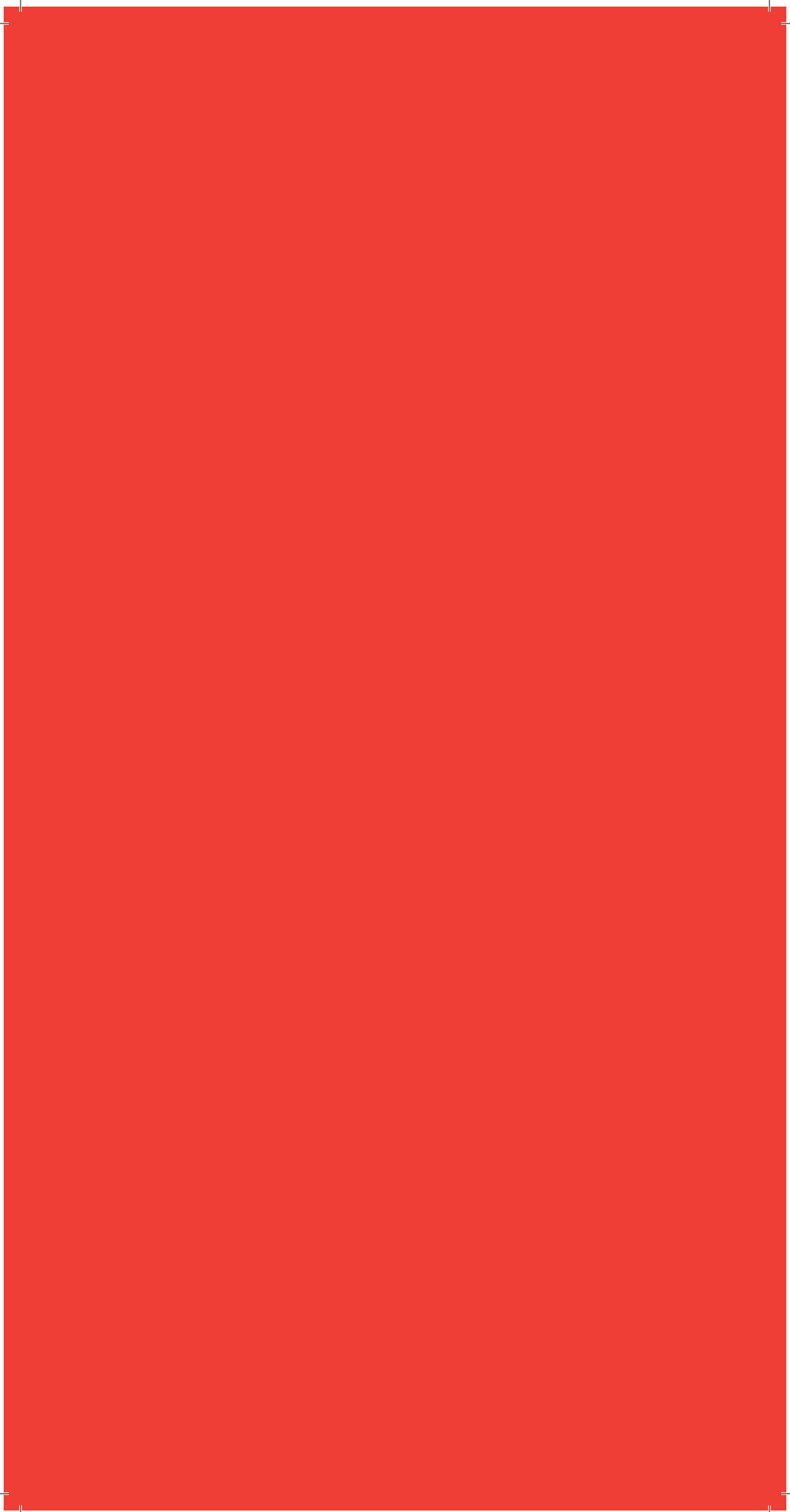
Pape, Rucavas pagasts, Dienvidkurzemes novads

Uz smilšainas zemes strēles starp jūru un mitrājiem, kas veidojušies senas lagūnas vietā atrodas Papes Ķoņu zvejnieku ciems. Vēsturiskajā zvejniekiemā vēl saglabājušās citur jau sen zudušas etnogrāfiskas un tautas celtniecības parādības. Ciemata plānojuma struktūrā, kas veidojusies 19.gs. otrajā pusē un 20.gs. sākumā, saglabāties raksturīgais, vēsturiski izveidojies princips ar apbūves izvietojumu pie, līdztekus jūrai ejošā, galvenā ceļa. Būvniecībā tiek izmantoti tikai dabiskie vietējie būvmateriāli. Jumtu segumam izmanto niedres, kas iegūtas turpat, dabas parka teritorijā, Papes ezerā. To iegūšanai iespējams izmantot rokas instrumentus, turklāt niedru plaušana samazina ezera apaugumu, veicinot bioloģisko daudzveidību. Niedres tiek vāktas ziemā līdz kamēr pavasarī sāk cirkulēt sulas un niedres atsāk augšanu. Pirms jumta ieklāšanas niedres speciāli nav jāapstrādā, jo augot tām dabiski izveidojusies aizsardzība pret ūdeni. Niedru stumbrs ir ciets, izturīgs pret mitrumu un saules iedarbību, gaisa kanāli stiebra iekšienē piešķir nādreī labas skaņu un siltumu izolējošas īpašības. Pēc savām siltumizolācijas īpašībām 30 cm biezs niedru jumta klājums atbilst aptuveni 10 cm biežam akmens vai stikla vates slānim. Niedru jumti ir ilggadīgi – to kalpošanas laiks var būt no 50 līdz pat 100 gadiem, bet, kad tas beidzies, nav nepieciešama utilizēšana. Ar niedrēm ieklājami visdažādākās konfigurācijas jumti. Ciema ēkām tie ir ar samērā lielu pārkari, attiecīgi sargājot sienas no nokrišņiem un ilgāk saglabājot ēku koka apšuvumu.

Niedru jumta klājums neapšaubāmi ir ar augstākām siltumizolācijas īpašībām starp visiem jumta seguma materiāliem. Šāda veida jumti ir nekaitīgi cilvēka veselībai un draudzīgi apkārtējai videi. Interesentiem ciema centrā atrodas apskatei pieejama zvejnieku – zemnieku sēta "Vitolnieki", kur ierīkota valsts Etnogrāfiskā brīvdabas muzeja filiāle.

Līga Skujāne





LATGALE

ARENDOLES MUIŽA

Arendole, Rožkalnu pagasts, Preiļu novads

19./20.gs. mijā būvētā medību pils no pamestas ēkas kļūst par mūsdienu dzīves prasībām atbilstošu un videi draudzīgu mītni, kurā redzama harmoniska cilvēka un dabas līdzās pastāvēšana. Arendoles muiža – piemērs kā, neieguldot lielus līdzekļus un izmantojot tradicionālas darba metodes oriģinālās substances saglabāšanai, iespējams radīt energoefektīvu ēku videi draudzīgai saimniekošanai.

Arendoles muižas kungu māja ir izcils Latgales muižu historisma perioda paraugs. Muižas apbūves komplekss veidojies 19./20.gs. mijā. Ēka būvēta kā medību pils, tagadējo veidolu iegūstot 20.gs. sākumā, grāfa Plātera-Zīberga saimniekošanas laikā ēkai piebūvējot papildu būvapjomus un izceļot historismam raksturīgas iezīmes. 20.gs. vidū mājā atradās skola, bet kopš 2001.g. par īpašumu rūpējas Arvids un Faimja Turlaji.

Ēkas, kuras korpusi savstarpēji veido taisnu leņķi, garo fasādi atdzīvina mezonīni, lieveņi un astoņstūru tornis ar piramidālu smaili. Viens no ēkas zeltmiņiem veidots „vasarnīcas stilā” no dekoratīvi risinātām koka konstrukcijām. Sienu sākotnējās guļbūves konstrukcijas saglabājušās daļēji, visas ārsienas apšūtas ar sarkano dedzināto māla ķieģeļu mūri vienā kārtā un apmestas. Celtnes iekšienē anfilādē virknējas zāles un saloni, kuru griestus rotā profilētas dzegas un rozetes. Jumta stāvā ir vairākas telpas, kurās autentiskas ir visas detaļas. Ēkā saglabājušies teju visi vēsturiskie logi, vairums durvju un iekštelpu apdare – āderējuma tehnikā krāsoti siju griesti. Kungu mājas apsildei tiek izmantota atjaunota vecā malkas krāšņu apkures sistēma, dabiskā ventilācija.

Pateicoties īpašniekiem, kuri ēkas uzturēšanas un restaurācijas darbus ar neizmērojamu pacietību un pietāti pret vēsturisko mantojumu veic paši nu jau trīsdesmit gadu garumā, izveidots Latgales reģionam unikāls kultūras piemineklis.

Brigita Madelāne



INDRICAS KATOĻU BAZNĪCA AR ŽOGU UN ZVANU TORNI

"Indrica", Lielindrica, Kalniešu pagasts, Krāslavas novads

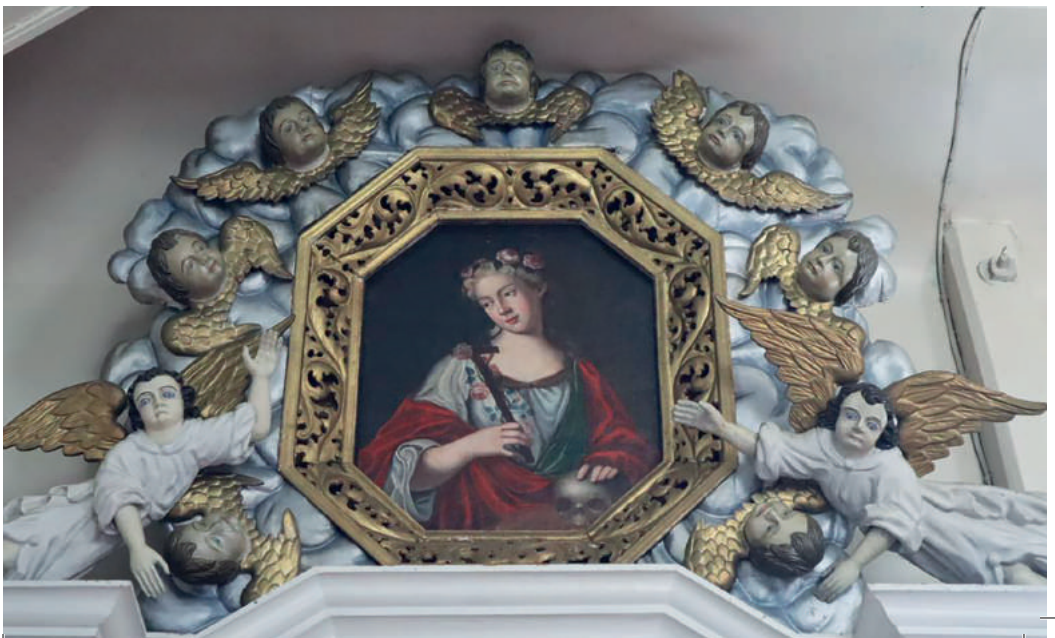
17.gs. vietējo amatnieku prasmes, pārdomāti sagatavojot un izmantojot apkārtņē pieejamo kokmateriālu, ļāva radīt dievnamu, kas vēl šodien nodrošina tajā esošajiem mākslas priekšmetiem atbilstošu mikroklimatu.

Indricas Sv. Jāņa Kristītāja Romas katoļu baznīca ir vecākā nepārbūvētā koka baznīca Latvijā, kā arī viena no senākajām šāda veida baznīcām Baltijā. Barokālā celtne, kas ir mājvieta vairākiem valsts nozīmes mākslas pieminekļiem, lieliski saglabājusies un tiek izmantota tai paredzētajai sakrālajai funkcijai. Indricas zemes īpašums ietilpa plašajos Plāteru dzimtas īpašumos Latgalē, kas ietekmējis dievnama vēsturi. Ir ziņas, ka sākotnēji uzkalnā bijis pareizticīgo nams, vēlāk luterāņu baznīca, bet 1695.g. baznīca pārbūvēta un nodota katoļu rīcībā, turklāt 1698.g. pārvietota no kalna virsotnes nedaudz zemāk. Baznīcas pamatkonstrukcijas un sākotnējā apdare ir saglabājusies no 17.gs. Lielākie remontdarbi notikuši 1890. un 1918.g., bet 1938.g. zvanu tornī iekārts zvans un papildināts interjers. 1989.g. zibens spērienā cietusi sakristeja un sānojums ar altāri, kas pēc tam remontēti, kā arī baznīcai uzbūvēta jauna jumta konstrukcija un ierīkota lietusūdens novadsistēma.

Baznīcas interjers izceļas ar augstu autentiskuma pakāpi. Ieejas koka dēļu durvīm ir saglabājušās vēsturiskās metālkaluma eņģes. Iekšdurvis ir vēsturiskās ar oriģinālām apkaluma detaļām. Saglabājušās arī vairākas oriģinālas koka detaļas, kokgriezumi. Baznīcā ir četri altāri, kas bagātīgi rotāti ar seniem kokgriezumiem un gleznām. Kora telpās atrodas senas ērģeles ar kokgriezumiem. Ēkā atrodas nozīmīgi 17. un 18.gs. mākslas pieminekļi, kancele, altāris, u.c.

Pateicoties dabiskajai ventilācijai, tiek nodrošināts nepieciešamais sausais gaiss izmantotā koka ilgmūžībai. Ēkas pastāvēšana gadsimtiem rit saskaņā ar apkārtējo dabu, neprasot papildus vides resursus.

Dzintra Buķeviča



FRANČA TRASUNA DZĪVES VIETA "KOLNASĀTA"

Kalna iela 3, Sakstagals, Sakstagala pagasts, Rēzeknes novads

Turīgu Latgales saimnieku 19./20.gs. mijas sētas atjaunošanā ar nelieliem līdzekļiem sasniegts optimālais risinājums ekonomiskai un videi draudzīgai telpu saglabāšanai un uzturēšanai.

Pašlaik "Kolnasātā" – priestera, valstsvīra, literāta un kultūras darbinieka Franča Trasuna dzimtajās mājās ierīkots muzejs Trasunu dzimtai un citām, ar novadu saistītām, ievērojamām personībām. 1989.g. pie sētas paliekām, F. Trasuna 125. dzimšanas dienā, pulcējās kultūras darbinieki, aicinot mājas atjaunot, lai izceltu F. Trasuna ieguldījumu.

Ēku ansamblis, kurā ietilpst dzīvojamā māja, mūra kūts, pirts, klēts, ābeļdārzs, liepu aleja, krucifikss un aka, atspoguļo sava laika kultūrvides īpatnības. 19.gs. dzīvojamā māja, kas saglabājusi vēsturisko plānojumu un vizuālo tēlu, daudzās detaļās ļauj nolasīt 19.gs. otrās puses koka ēkas vēsturisko patīnu. Ēka būvēta uz apaļu laukakmeņu, ķīlēta akmens mūra pamatiem ar javas saistvielu, sienas būvētas guļbaļķu konstrukcijās ar apaļiem stūru pakšiem, vēlāk tai piebūvēts t.s. "aukstais gals". Mājā atrodama mūra maizes krāsns, saglabājušies vecie koka dēļu griesti un koka grīdas fragmenti. Koka konstrukciju divslīpju jumtam ir atjaunots skaidu segums. Kūts liecina par 19.gs. izplatīto praksi celt mūra ēkas ugunsdrošības uzlabošanas nolūkos.

Visām "Kolnasātas" ēkām mēģināts saglabāt vēsturisko izvietojumu, būvapjomu un autentiskos materiālus. Restaurācijas darbi veikti ar tradicionālām darbu metodēm, izmantojot vēsturiski atbilstošus materiālus, tos papildinot ar tādām mūsdienu tehnoloģijām un materiāliem, kas harmoniski iekļaujas vēsturiskajā vidē, kā zibens aizsardzības sistēma, koka lietussūdens novadišanas sistēmas elementi, u.c. Ar pašvaldības atbalstu veiktajos atjaunošanas darbos, nepiesaistot lielas investīcijas, kultūrvide atjaunota, panākot energoefektīvus risinājumus, maz pārveidojot vēsturiskās ēkas.

Brigita Madelāne



ZEMNIEKU SĒTA "ŠULTES"

"Ozolkalni", Šultes, Sutru pagasts, Līvānu novads

Pārdomāti izvietojot ēkas, izmantojot vietējos būvmateriālus un izturīgas konstrukcijas, radīta saimniecība, kas Latvijas klimatiskajos apstākļos spēj kalpot pat simtiem gadu. "Šultes" ir sēta, kuras veidošanā izmantota paaudžu pieredze, saderīga ar mūsdienu dzīves ekoloģijas prasībām.

"Šultes", kuras celtas 19.gs. otrajā pusē (iespējams, 70. gados), veido dzīvojamā ēka, divas klētis ar stabotiem lieveņiem un kūts. Ēku apjomi risināti tradicionālās Latgales būvniecībai raksturīgās formās, tās pārsvarā ir guļbūves ar krusta pakšu savienojumiem un divslīpju jumtiem. Dzīvojamai ēkai ir klasisks trīsdalīgs plānojums ar sincēm vidusdaļā un dzīvojamām istabām abās pusēs. 20.gs. 20.,30. gados pie pagalma fasādes piebūvēta veranda – lievenis ar divslīpju jumtu. Dzīvojamā mājā ir saglabājušās visas oriģinālās dažādu periodu iekšdurvis, logi un furnitūra ar augstu kultūrvēsturisko vērtību. Sētas vēsturisko vērtību nosaka arī tās atrašanās vecajā sādžas vietā.

"Šultes" ir reti labā stāvoklī saglabājusies sena lauku sēta kurā no vienas puses saskatāma novadnieciska kultūrainavas savdabība – tautas dzīves reāliju uzbūve, samērīgas formas un rotājumi, saskanīgas un lakoniskas aprises, kas labi iekļaujas apkārtējā dabas reljefā. No otras puses, "Šultēm" piemīt vien sev raksturīgs, unikāls kultūrainavas izkārtojums, kas stāsta par kārtīgu saimnieku. Pārdomātu saimniekošanu apliecina ēku izvietojums saskaņā ar debespusēm, nelieli logi un zemās durvis siltuma taupīšanai. Tāpat ekonomiski veidotas jumtu spāres, kas izvietotas reti, nodrošinot vajadzīgo stiprību, saimniecības ēkām izmantots vairāktelpu izkārtojums zem viena jumta, bet klēts, apaļu guļbaļķu guļbūves ēka bez logiem, balstīta uz akmeņiem, nodrošina dabisku ventilāciju labības uzglabāšanai.

Zemnieku sēta "Šultes" ir ne vien nozīmīga vēsturiskā liecība Latgales kultūrainavā, bet arī gudras saimniekošanas paraugs.

Brigita Madelāne



SAIMNIECĪBA "OBELISK FARM"

Gulbji, Obeliškas, Dekšāres pagasts, Rēzeknes novads

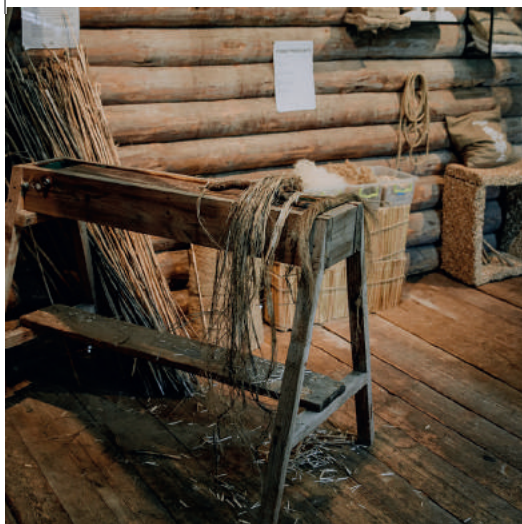
Atteikšanās no pilsētas dzīves par labu saimniekošanai Latgales laukos ar videi draudzīgām metodēm – "Obelisk Farm" stāsts.

Saimniecības īpašnieki no Londonas pārcēlas uz laukiem Rēzeknes novada Obelišku ciemā vien 2014.g., uzsākot starpkara periodā būvētu ēku atjaunošanu un saimniekošanu ar videi draudzīgām metodēm, izmantojot kaņepes. Pašu audzētās kaņepes noder gan ēku siltināšanā, gan pārtikas produktu, garšvielu, papīra un dažādu suvenīru ražošanā. Saimniecībā akcentē Eiropas zaļo kursu.

"Obelisk Farm" īpašnieki uzsver nenovērtētās kaņepju, kuru audzēšana ir viens no zaļākajiem biznesiem, izmantošanas iespējas. Kaņepes nepatērē daudz ūdens un mēslošanas līdzekļu, audzētas vairākus gadus vienā vietā, tās nenoplicina augsni, turklāt, līdzsvaro tās pH līmeni. Saimniecībā var izzināt pilnu kaņepju audzēšanas ciklu, iepazīt to pārstrādes iespējas un ieskatīties kaņepju audzēšanas vēsturē. 2019.g. saimniecībā atvērta Latvijā pirmais "Kaņepju muzejs", kas izveidots ar mērķi popularizēt kaņepju daudzpusīgās izmantošanas iespējas. Muzeja ekspozīcija sadalīta četros sektoros: tautasdziesmas, cilvēki un nostāsti, vecolaikuiekārtas un kaņepju izmantošana mūsdienās. Vienā no saimniecībai piederošajām ēkām darbojas "Kaņepju skola" – neformālās izglītības telpa, kurā interesenti dalās ar praktiskām un novatoriskām zināšanām par sējas kaņepēm. "Kaņepju skolā" notiek pieredzes apmaiņa studentu un pasniedzēju tīkla izveidei, lai kopīgi veicinātu jaunas iniciatīvas saistībā ar kaņepju audzēšanu un izmantošanu. "Kaņepju skolā" gūto pieredzi ikviens interesents var izmantot sev noderīgā veidā, veicinot ilgtspējīgumu.

"Obelisk Farm" saimnieko ar cieņu pret vidi un vēlmi mazināt piersārņojumu un aizsargāt ekosistēmu, arīdzan veicinot zināšanu apmaiņu. Tā ir pielāgošanās modernai, konkurētspējīgai ekonomikai, kas akcentē resursu taupību, pārstrādi un energoefektīvu saimniekošanu.

Vilma Platpāre



DAUGAVPILS CIETOKSNIS AR PRIEKŠTILTA NOCIETINĀJUMU

Daugavpils pilsēta

Ziemās Latgales reģionā zeme sasilst līdz pat 140 cm dziļumam. Ne tikai siltumu, bet arī aizsardzību no iebrocējiem, var nodrošināt izsenis zināmais un pats vienkāršākais ēku siltināšanas veids, kāds ticis izmantots arī Daugavgrīvas cietokšņa būvniecībā – zemes uzbērums.

Daugavpils cietoksnis ir pēdējais bastionu tipa cietoksnis pasaulē, no putna lidojuma cietokšņa citadele atgādina zvaigznes formu, kas deva iespēju pārredzēt ienaidnieku no jebkura punkta. Tā būvniecība sākās 1810.g., Krievijas impērijai gatavojoties karam ar Napoleonu. Celtniecības plānu izstrādāja inženierpulkvedis J. Hekelis un būvniecības procesā, intensīvi strādājot divās maiņās, piedalījās ap 12000 vīru. Celtniecības darbi atsākās pēc krievu-franču kara 1814.g. un Krievijas impērijas armijas garnizoni Daugavpili uzturējās līdz pat Pirmajam Pasaules karam. Kopš 1920.g. cietoksnis izmantoja Latvijas armijas pulki, bet 1940.g. to pārņēma Sarkanās armijas vienības.

Tiek uzskatīts, ka līdz mūsdienām cietoksnis saglabājies aptuveni 85% apmērā. Zemes uzbērums, kas ne tikai aizsargā no lādiņiem, bet arī kalpo kā siltinātājs kazemātiem, kordegardēm, kaponieriem, u.c. cietokšņa fortifikācijas būvēm, saglabājies pilnībā vai daļēji. Zemes slānis darbojas kā izolācijas barjera starp ārējās vides mainīgo temperatūru un gandrīz konstanto grunts temperatūru, nodrošinot to, ka vasarā cietokšņa būves ar uzbērumiem nepārkarst, bet ziemā neizsalst. Uzbērumam pārsniedzot 140 cm biezumu, temperatūra telpā saglabāsies virs nulles grādu. Vietās kur uzbērums robežojas ar nocietinājuma sienām, atrodas aptuveni metru plata ventilācijas šahta visā sienas augstumā un platumā, kas, izmantojot gravitācijas gaisa cirkulācijas sistēmu, nodrošina mitruma neuzkrāšanos uz sienas virsmas. Mūsdienās Daugavpils cietoksnis ir pilsētas simbols un pieejams apskatei kā tūrisma objekts.

Romualds Gadžāns



DAUGAVPILS SKROŠU RŪPNĪCAS SKROŠU LIEŠANAS TORNIS UN PADZIĻINĀJUMA AKA

Daugavpils, Varšavas iela 28

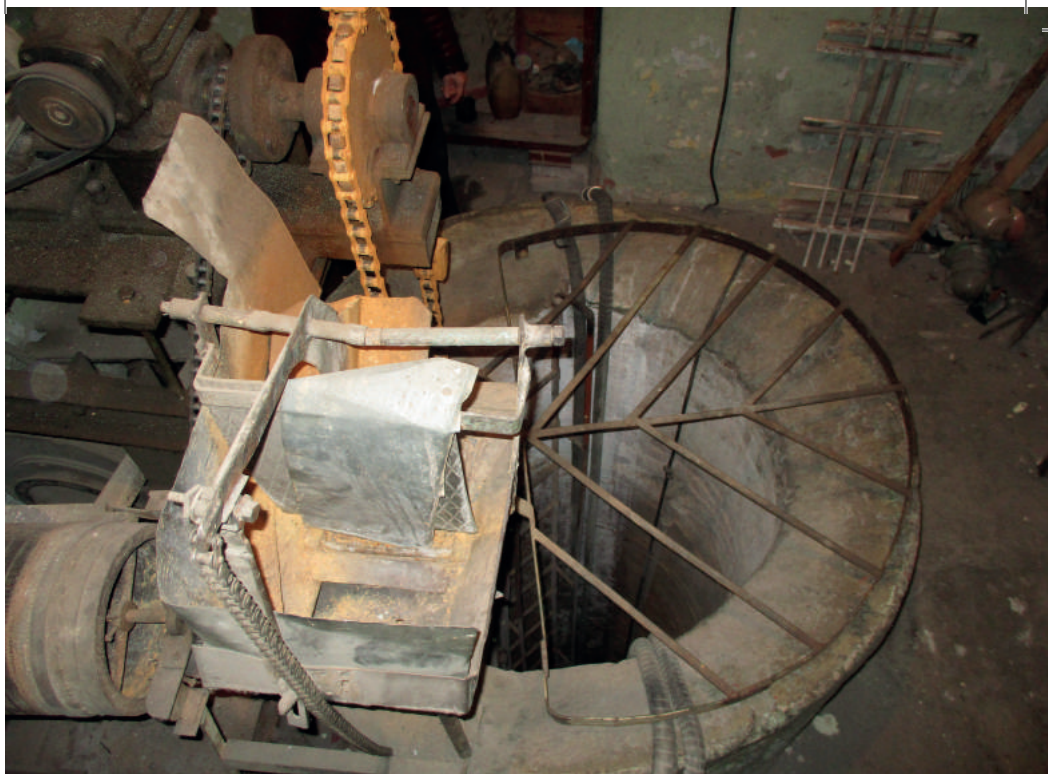
„Svina lietus” ir process, kurā brīvā kritienā, triju sekunžu laikā svina lāses sastingst lodveida skrotis. Uz fizikas likumiem balstītais ražošanas process joprojām tiek īstenots Daugavpils skrošu rūpnīcā.

Daugavpils skrošu rūpnīca ir vienīgā šāda veida rūpnīca Baltijā, bet skrošu liešanas tornis ir vienīgais joprojām strādājošais svina liešanas tornis Eiropā. Rūpnīca izveidota 1885.g. un sākotnēji tai bija 28 m augsts koka konstrukcijas tornis zem kura ierīkota 19 m dziļa dzesēšanas aka tehnoloģiskā procesa nodrošināšanai un uzstādītas svina skrošu šķirošanas iekārtas. 1911.g., oriģinālajam tornim nodegot, uzbūvēts tikpat augsts ķieģeļu mūra tornis, kas vēlāk cietis Otrā pasaules karā un piedzīvojis pārbūves 20.gs. vidū.

Kaut arī ēka modernizēta, līdz mūsu dienām saglabājusies tā pati 19.gs. otrās puses skrošu ražošanas tehnoloģija. Izkausēto svinu no torņa augšstāva lej caur sietu lejam pa caurumu grīdā. Gaisā, aptuveni 40 m garajā krišanas ceļā, tas sacietē un jau kā apaļas lodītes sakrīt akā. Procesu kurā brīvā kritiena laikā, izmantojot gaisa pretestību, pilieni iegūst perfektu lodes formu, dēvē par “svina lietu”. Jo ilgāks kritiens, jo lielākas veidojas skrotis, tāpēc lai palielinātu kritiena augstumu, zem skrošu liešanas torņiem bieži izbūvēja akas. No akas ar kausveida pacēlājiem skrotis tiek izceltas un žāvētas, bet pēc tam izšķīrotas. Vēl 60. gados svinu kausēja ar malku, pašlaik rūpnīca aprīkota ar elektrisko katlu. Rūpnīcas ražošanas kapacitāte ir 3-5 miljoni skrošu vienā liešanas reizē no tonnas svina un, lai arī mūsdienās skrošu ražošanai pieejamas vien dažus metrus lielas ierīces, to ražošanas apjoms tādā pašā laikā sprīdī būs krietni mazāks.

Mūsdienās Daugavpils skrošu rūpnīcā tiek ražotas dažādu veidu lodes, renkuļi un skrotis. Produkcija ir populāra gan Latvijā, gan ārvalstīs, bet senā tehnoloģija palīdz ietaupīt energoresursus.

Romualds Gadžāns



JERSIKAS PAREIZTICĪGO BAZNĪCA

Līvānu novads, Jersikas pagasts, Jersika

Jersikas pareizticīgo baznīca – vienīgā metāla „ceļojošā” baznīca Latvijā un viena no sešām metāla konstrukcijās būvētajām baznīcām pasaulē.

Jersikas pareizticīgo baznīcas unikalitāte saistāma ar to, ka no vairākām šāda veida baznīcām pasaulē, tā palikusi vienīgā. Mūsdienās, kad daudz tiek runāts par ēku mobilitāti, Jersikas dievnams jāizceļ kā jau 19.gs. sākumā no metāla ražota, izjaukama, pārvedama un no jauna saliekama ēka. Pārējās, dažādu karu un varu rezultātā, gājušas bojā – iznīcinātas.

No metāla būvētas gan dievnama jumta konstrukcijas un iesegums, gan kupols, sienu ārējā apdare, durvju un logu rāmji. Pareizticīgo baznīca būvēta 19.gs. sākumā Odesā, kara kuģu būvju un remonta rūpnīcā militārām vajadzībām, to pārvedājot līdz armijas vienībām. Odesā to ieraudzīja Ziemeļrietumu dzelzceļu pārvaldnieks Konstantīns fon Kaufmans un panāca vienošanos par tās pārvešanu uz Daugavpili. 1866.g. tā izjauktā veidā pa dzelzceļu tika nogādāta un uzstādīta Daugavpilī, vietā, kur pašlaik atrodas Sv.Borisa un Gļeba pareizticīgo katedrāle. Pēc Polockas eparhijas vadības atļaujas, 1904.g. „dzelzs baznīcu” izjauca pēdējo reizi un pa dzelzceļu no Daugavpils pārveda un uzstādīja Jersikā. Krievijas impērijas laikā Jersika saucās Car-Grad, jo tieši Jersikā sākas pareizticība Latvijas teritorijā. Jersikā baznīca tika iesvētīta 1905.g. 3. oktobrī par godu Kunga Apskaidrošanās notikumam. Pēc kara gados dievnams bija pamests novārtā, vairakkārt apzagts, demolēts, metāla konstrukcijas stipri korodējušas. No 1998.g. līdz 2004.g. ar Valsts Kultūras pieminekļu aizsardzības inspekcijas (tagad: Pārvalde) un Valsts kultūrkapitāla fonda līdzfinansējumu veikti dievnama rekonstrukcijas darbi. Izgatavots jauns torņa kupols, apzeltīts krusts, uzklāts jauns jumta iesegums, restaurētas un nostiprinātas fasādes sienu apšuvuma metāla plāksnes un fasāžu rotājumi, atjaunots interjers un veikti teritorijas labiekārtošanas darbi.

Romualds Gadžāns





VIDZEME

BĪRIŅU MUIŽAS ŪDENSTORNIS

Limbažu novads, Vidrižu pagasts, Bīriņi, Bīriņu muižas centrā

Ūdenstornis, kas veido tiltu starp dažādiem laikiem un simbiozi starp tradīcijām un inovācijām – liecinieks Latvijas teritorijas saiknei ar jaunāko tehnoloģiju attīstību pasaulē jau 19.gs.

Vēja enerģija kā neizsmeļamais energoresurss Latvijā ieņem arvien nozīmīgāku lomu valsts tautsaimniecībā, taču tiekšanās pēc ekonomiskiem risinājumiem tās apgūvē ir senāka par pašu elektroapgādi. Jau ap 1872. gadu pēc Bīriņu muižas īpašnieka Augusta Frīdriha barona fon Pistolkorsa pasūtījuma, muižas centrā virs akas uzbūvēts neogotikas arhitektūras formās ieturēts ūdenstornis ar vēja trieci. Iespējams tieši Bīriņu muižā uzstādīta Baltijā pirmā vēja triece. Pēc arhitekta un Bīriņu muižas ūdenstorna restaurācijas projekta autora Artūra Lapiņa apkopotās informācijas, šāda mehānisma patents pirmoreiz apstiprināts 19.gs. vidū, ASV. Tas parāda, ka Latvijas teritorija jau tolaik bija cieši sasaistīta ar nozares norisēm pasaulē.

Šobrīd ūdenstornis savas vēsturiskās funkcijas nepilda, tajā iekārtota tematiska ekspozīcija. Laikmetā, kurā cilvēce uzņemas arvien lielāku atbildību par vidi, šim industriālā mantojuma paraugam piešķirts daudz augstāks uzdevums – cauri ekspozīcijas daudzšķautņainajam raksturam, informēt ikvienu interesentu par cilvēka spējām jau industrializācijas laikmetā radīt, uzbūvēt un praksē ilgstoši lietot izsmalcinātu arhitektūras formu ieskaitu mehānismu ūdens apgādes nodrošināšanai, tajā pašā laikā neatstājot negatīvu ietekmi uz dabu. Ne velti ūdenstornis ar lepnumu uzbūvēts esošajā vietā, līdzās muižas centra apbūves sirdij – kungu namam. Tā arhitektūra, it īpaši torni noslēdzošā dzeguļu josla, sasaucas ar viduslaiku nocietinājumiem un savā ziņā arī veido likumsakarīgu tiltu starp dažādiem laikiem, simbiozi starp tradīcijām un inovācijām.

Jorens Plūksnis



LĪGATNES PAPĪRFABRIKAS VĒSTURISKĀ CIEMATA PAGRABALAS

Cēsu novads, Līgatnes pilsēta

Vēsturiskais Līgatnes papīrfabrikas ciemats – vieta, kur slēpjas unikālas liecības par gadsimtos nodotām tradīcijām, cilvēka zināšanām un spējām atjautīgi izmantot dabas sniegtās priekšrocības.

Unikālo ģeoloģisko apstākļu dēļ, tagadējā Līgatnes pilsētas un pagasta teritorijā daudzviet izveidojušies vēlā devona perioda smilšakmens iežu atsegumi, kuros jau no 18. gs. sākuma (pēc citām ziņām 17.gs. 2. puses) līdz pat 20. gs. 80. gadu sākumam ierīkotas vismaz 333 pagrabalas un to savienojošās ejas. Visintensīvāk pārveidojumi notikuši 19. gs. otrā pusē un 20. gs. sākumā – Līgatnes papīrfabrikas un ciemata sociālekonomiskā uzplaukuma laikā.

Minētais laika posms saistāms ar Mencendorfu ģimeni – papīrfabrikas īpašniekiem, kuri centās iedzīvināt praksē sociālās utopijas idejas. Šodien pagrabalas ir šīs unikālās laikmeta parādības liecība, kas iemieso idejas par ilgmūžīgu, funkcionālu, ekonomisku, energoefektīvu un videi draudzīgu kultūras mantojumu. Tās stāsta par Līgatnes papīrfabrikas un ciemata īpašo, atšķirīgo vietu Latvijas vēsturē, kur katram darba ņēmējam un viņa ģimenei papīrfabrikas vadība nodrošināja visu dzīvei nepieciešamo – pārtiku, dzīvesvietu, zemi, namu apsaimniekošanas pakalpojumus, veselības aprūpi, izglītību, plašu kultūras pasākumu spektru un atpūtas iespējas, sporta aktivitātēm paredzētu inventāru, infrastruktūru, sociālo aizsardzību un galu galā arī vietu pašu audzētu vai no papīrfabrikas saņemtu pārtikas produktu uzglabāšanai – smilšakmens iežos izcirstos pagrabus.

Vēl šodien daudzas pagrabalas labi saglabājušās un pilda vēsturiskās funkcijas, turklāt vēl atrodamas pat tādas, kurās apdares remonts nav bijis nepieciešams daudzus gadu desmitus, tādējādi apliecinot videi draudzīgu pieeju un šādu objektu ierīkošanas ekonomiskumu. Funkcija piemīt arī pamestajām alām – tās kalpo kā dzīvotne sīkspārņiem un citiem dzīvajiem organismiem.

Jorens Plūksnis



VĒVERU CIEMA ZEMNIEKU – AMATNIEKU SĒTAS “VECVĒVERI” DZĪVOJAMĀS ĒKAS APKURES SISTĒMA

Cēsu novads, Vecpiebalgas pagasts, Vēveri

Piebaldzēnu profesionālo amatnieku 19.gs. mūrētās apkures sistēmas, radītas no maksimāli energoefektīviem būvmateriāliem, mazinot koksnes patēriņu, – mācība, kā rūpēties par vidi un iegūt enerģiju, to taupot.

“Vēveri”, kā vienas saimniecības vārds, minēts jau 1601.g. zviedru revidentu dokumentos, taču 1878.g., t.s. mērnieku laikos, kad no muižām tika izpirktas zemes dzimtīpašumā, “Vēveros” minētas jau astoņas sētas. Pagājušā gadsimta 70. gados sešās no sētām izveidots muzejs, kas 1988.g. tapis par Latvijas Etnogrāfiskā brīvdabas muzeja lauku ekspozīciju. Privātīpašuma statusu saglabājušas “Lejasvēveru” un “Jaunvēveru” saimniecības. Muzeja statusā zemnieku – amatnieku sētas saglabātas kā Piebalgas apkārtnē raksturīgas tautas celtniecības paraugi, kas atspoguļo vietējo zemnieku un amatnieku dzīves telpu tai dabiskajā Vidzemes augstienes ainavā.

Starp 19.gs. amatiem, ko piebaldzēnu profesionālie amatnieki prata, jāizceļ apkures sistēmu, kas nodrošināja atbilstošus apstākļus dzīvošanai ar salīdzinoši mazu resursu izmantošanu, mūrēšana. Tāpat, rūpējoties par resursu patēriņa mazināšanu un racionālu lietojumu, malkai bieži izmantoja meža kopšanas rezultātā iegūtos kokus. “Vecvēveru” dzīvojamajā ēkā 2020. gadā veikta ēkas apkures sistēmas restaurācija. Atjaunojot apkures krāsni, skursteni, sildmūri, plīti un maizes krāsni, uzlabota telpu apsildes efektivitāte. Tam laikam unikāli, sēdmūrim, sildmūrim un arī maizes krāsns priekšdaļai izmantots dolomīts, kas, būdams blīvāks par ķieģeli, ilgāk akumulē siltumu. Dolomīta izmantošana apkures sistēmā, kas raksturīga Vecpiebalgas apkaimei, ir arī sava veida turības apliecinājums.

Vecvēveru mājas apkures sistēmas “mezgla” restaurācija veikta maksimāli saglabājot oriģinālās detaļas, autentiskās metodes un materiālus. Restaurācijas process nodrošina amatniecības zināšanu un prasmju saglabāšanu, to pārmantošanu.

Ilze Liekniņa



UNGURMUIŽAS APBŪVE AR PARKU

Cēsu novads, Raiskuma pagasts, Ungurmuiža

Veiksmīgs Ungurmuižas apbūves apkures risinājums nodrošina atbilstošu mikroklimatu seno, 18.gs. koka konstrukciju un vērtīgo interjeru ilgtermiņa saglabāšanai.

Ungurmuižas apbūve ar parku, kā vienīgais baroka koka ēku komplekss, kas saglabājies līdz mūsdienām, ir unikāls Latvijas mēroga kultūras piemineklis. Kompleksā, parka ieskaucas, atrodamas vairākas ēkas. 1730. – 1732.g. pēc barona fon Kampenhauzena ierosmes uzcelta kungu māja, kurā atrodami krāsotāja meistara G. D. Hinša 1750. – 1756.g. darinātie sienu gleznojumi. Kungu mājas tuvumā atrodas arī 18.gs. laukakmens mūra pagrabs, kas vēl nesen bija drupās un 19.gs. celta koka ēka skolai, jeb t.s. ērberģis.

Mūsdienās Ungurmuižas kungu māja kalpo kā sabiedriska celtnie, kurā iekārtota pastāvīga vēstures ekspozīcija un tiek rīkotas izstādes un koncerti, savukārt vecajā skolā ēkā atrodas restorāns un tiek piedāvātas nakšņošanas iespējas. Lai piešķirtu senajām ēkām jaunu funkciju, bija nepieciešams tām nodrošināt siltumapgādi, ko saglabājušās krāsnis nespēja pilnībā sniegt. Risinājums rasts pateicoties ES fondu siltumapgādes projektam. Muižas pagrabā, to atjaunojot vēsturiskajā būvāpjomā un maksimāli saglabājot oriģinālās mūra konstrukcijas, vien papildinot zudušās mūra daļas, tika izveidots siltummezgls, no kura izvilka siltumtrase uz kungu māju un veco skolu. Muižnieka dzīvojamā ēkā izveidota apkures sistēma, mansardstāva izstāžu zālē ieklāta dēļu grīda, siltuma saglabāšanas nolūkā izgatavoti un ievietoti ziemas logi. Ēkā, atkarībā no telpu apdares nozīmīguma, lietoti atšķirīga veida radiatoru. Ieejas hallē iebūvēta apsildāma grīda ar Sāmsalas dolomīta plākšņu segumu.

Pateicoties rūpīgiem risinājumiem, trīs senās būves ir sakārtotas energoefektīvam un ilgtspējīgam mūžam, saglabājot autentiskumu un oriģinālo substanci. Nodrošināta to pastāvēšana un pieejamība sabiedrībai nākotnē.

Ilze Liekniņa



DRABEŠU (ĀRAIŠU) VĒJDZIRNAVAS

Cēsu novads, Drabešu pagasts; Drabešu muižā, "Vējdzirnavas"

Vējdzirnavas – "gudra", vēsturiska būve, kas atspoguļo cilvēka prasmi savām saimnieciskajām vajadzībām izmantot lēto un neizsmeļamo vēja enerģiju. Vēl 19./20.gs. mijā Latvijā bijis vairāk nekā seši simti vējdzirnavu, taču līdz mūsdienām saglabājušās vien nedaudzas, vienas no tām, kurās savlaik pat ražotas klavieres, atrodas Āraišos, Drabešu pagastā.

Āraišu vējdzirnavas ir holandiešu tipa vējdzirnavas, kas celtas ap 1852.g., par ko liecina pārbūves darbu laikā atrastais akmens ar uzrakstu "ANNO 1852". Vējdzirnavām ir masīvs, no laukakmeņiem mūrēts nošķelta konusa formas stāvs, virs kura atrodas atbilstoši vēja virzienam grozāma "galva" ar četriem vēju uztverošiem spārnjiem. Dzirnavu mehānismi izvietoti četros stāvos. Malšanai atvestos graudu maisus ar pacēlāju uzcēla trešajā stāvā, kur graudi iebērti īpašā tvertnē – kratītājā. No kratītāja tie nokļūva otrajā stāvā esošajos dzirnakmeņos, kur pēc sabersšanas pa gaņģi jeb koka skreju nonāca pirmajā stāvā un sabira maisos.

Sākotnēji vējdzirnavas piederējušas Drabešu muižas īpašniekiem baroniem fon Blankenhageniem. Starpkaru periodā dzirnavas vairākkārt mainījušas īpašniekus, līdz pamazām nonāca aizmirstībā un tika izpostītas. Atjaunošanu tās piedzīvoja 1984.g., kļūstot par nozīmīgu Āraišu muzejparka sastāvdaļu. Restaurācijas darbi veikti arī 2017. - 2018.g., nomainot skaidu jumta segumu, no jauna atjaunojot dzirnavu spārnus, nostiprinot centrālo asi, restaurējot dzirnavu iekārtu un atjaunojot konusa apmetumu.

Šodien Āraišu vējdzirnavas apmeklētājiem dod iespēju izsekot graudu pārtapšanā par putrainiem vai miltiem. Katru gadu, Jēkaba jeb jaunrudzu maizes dienā (jūlija beigās), Āraišu vējdzirnavu kalnā Gaujas nacionālais parks rīko Maizes dienu, kurā tiek godināta maize un tās cepēji.

Sarmīte Dundure



VIJCIEMA (MEŽMUIŽAS) ČIEKURKALTE

Valkas novads, Vijciema pagasts, "Čiekuru Kalte"

Vairāk nekā pirms gadsimta Ziemeļvidzeme piedzīvoja plašus mežu ugunsgrēkus, radot nepieciešamību meklēt risinājumus izpostīto mežu platību atjaunošanai. 1895. gadā Vijciema Mežmuižā tapa čiekurkalte – ekoloģiska, enerģētiski teju pašpietiekama ražotne, kas šodien stāsta par mežniecības vēsturi Latvijā.

Nodrošinot mežu īpašniekus ar nepieciešamajām sēklām, čiekurkalte darbojās no 1895.g. līdz 20.gs. 70. gadu vidum, kad, saistībā ar vairāku jaunu, elektriski darbināmu čiekurkalšu uzcelšanu, slēgta. Darbība tika apturēta uz vairāk nekā 25 gadiem un no iznīcības to paglāba vien mežinieku, īpaši Ziles mežniecības mežziņa Miķeļa Pēterona rūpes. Paglābt izdevies arī visas vēsturiskās iekārtas un, pateicoties Strenču virsmežniecības un meža darbinieku biedrības pūlēm, 1992.g. kalte atsāka darbību.

Čiekurkaltes ēka, celta no sarkanajiem ķieģeļiem, ir taisnstūrveida plāna divstāvu celtni ar izbūvētu bēniņu stāvu un divslīpju jumtu. Zem bēniņstāva loga iebūvēts kaļķakmens bloks ar iekaltu ēkas celšanas gadu – "1895". Ziemās kaltē tiek darbināti divdesmit četri čiekuru žāvēšanas cilindri. Ar oriģinālo ceļamo ratu čiekuru maisi un kastes tiek celti augšup uz bēniņu stāvu. Tālāk caur speciālām lūkām tos saber žāvēšanas cilindros, kur, čiekuriem žūstot, rodas spēcīga sveķu un dūmu smarža. Izžuvuši čiekuri atveras un tiek sabērti speciālās kastēs, kuras tiek kratītas, līdz izbirst sēklas. Čiekuru kaltēšanai nepieciešamā siltuma radīšanai tiek izmantoti sēklas jau atdevušie čiekuri, kas procesu padara energoefektīvu.

Pašreiz Vijciema čiekurkalti apsaimnieko AS "Latvijas valsts meži", ik gadus pārstrādājot ap 200 hektolitru priežu un egļu čiekuru. Ražotnes pamatdarbību apvienojot ar vēsturisko vērtību saglabāšanu, čiekurkalte kļūst par unikālu kultūrvēsturisku liecību, bet kaltē iegūtās sēklas nodrošina kvalitatīvu un ilgtspējīgu mežu nozares pastāvēšanu arī mūsdienās.

Sarmīte Dundure



ĶOŅU ŪDENSDZIRNAVAS

Valmieras rajons, Ķoņu pagasts, Ķoņu dzirnavas

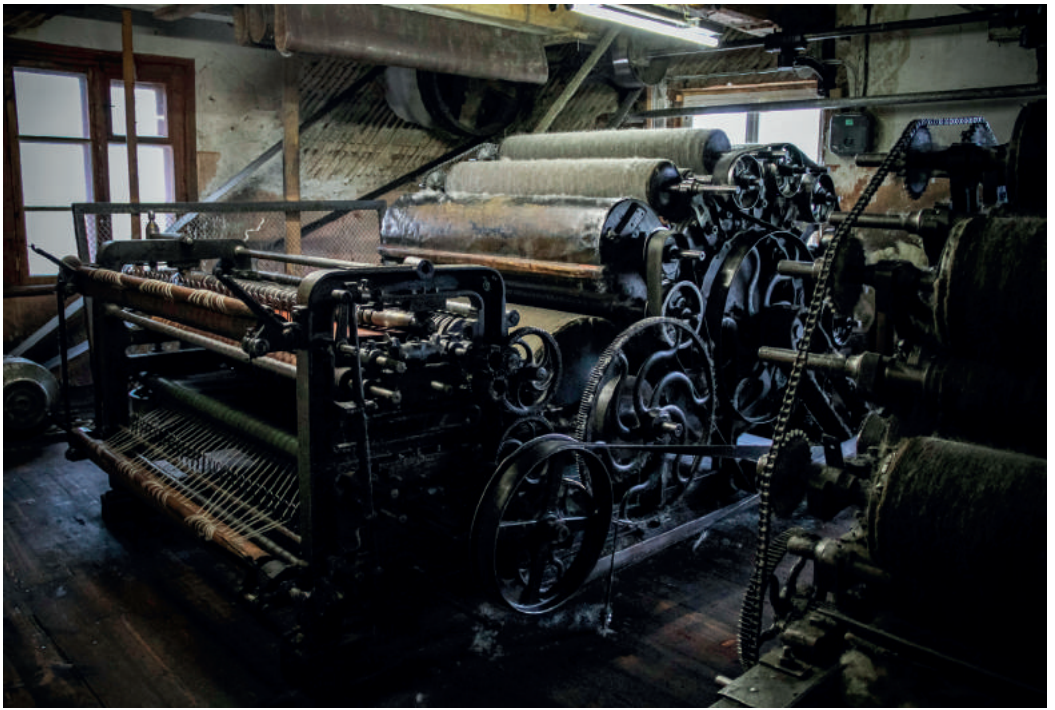
Rūjas upes krastā, Ķoņu ūdensdzirnavās 19.gs. "trīs vienā" iekārta jau vairāk nekā divdesmit gadus piedalās veiksmīgā industriālā tūrisma projektā, rodot iespēju saglabāt vilnas apstrādes aroda prasmju pārmantojamību, līdztekus ļaujot sabiedrībai ielūkoties šajos procesos.

Ūdensdzirnavu pirmsākumi saistāmi ar baronu fon Menzenkampfu dzimtu, kas dzirnavās saimniekojusi kopš to celšanas 19.gs. otrajā pusē. 1922. gadā agrārreformas rezultātā dzirnavas iegūst jaunu īpašnieku – Ernestu Lāmani, kura vadībā Latvijas pirmās brīvvalsts laikā blakus vilnas kāršanai, šķeterēšanai, vērpšanai, miltu malšanai un bīdelēšanai, tiek zāģēti arī jumta dēļi. Augot darba apjomam, radās nepieciešamība arī pēc lielāka jaudas nodrošinājuma, kā dēļ papildus esošajām turbīnām uzstādīts sūcģāzes motors. Zīmīgi, ka dzirnavu darbība nav tikusi pārtraukta ne kara gados, ne padomju varas laikā, kad dzirnavas savā paspārnē pārņēma ar aitkopību saistīti kolhozi. Pēc Latvijas neatkarības atjaunošanas īpašumu atgūst E. Lāmaņa dēls Arnolds Lāmanis.

1999. g. Ķoņu dzirnavas iegūst to pašreizējos saimniekus Mirdzu un Ilgoni Čākurus, kuri uzņēmējdarbību dzirnavās īsteno saglabājot pietāti pret senatnīgumu. Vilnas apstrādei tiek izmantota ūdens enerģija un senās iekārtas, no kurām īpaši izceļama 19.gs. ražotā vilnas mazgāšanai, ķemmēšanai un dzijas vērpšanai paredzētā "trīs vienā" mašīna. Kopš 2000. gada ar elektroenerģiju Ķoņu dzirnavas apgādā divas elektriskās turbīnas, nodrošinot ekonomiski stabilu pamatu kompleksa darbībai.

Saimniekiem dāsni daloties ar informāciju par vilnas un graudu apstrādi, tiek nodrošināta kultūras mantojuma saglabāšanai vitāli nepieciešamā zināšanu pārmantojamība nākamajām paaudzēm.

Baiba Ķibere



LĪGATNES PAPĪRFABRIKAS DIREKTORU VIESU NAMS

Gaujas iela 7, Līgatne, Cēsu novads

Īstenojot vēsturiskas ēkas energoefektivitātes uzlabošanas un restaurācijas projektu ar videi draudzīgiem materiāliem un saudzējot arhitektoniskās formas, panākts ekonomiskāks risinājums ēkas uzturēšanai.

Ainavisko Līgatnes pilsētas dabas krāšņumu papildina dekoratīvi piesātinātā Šveices stila arhitektūras pērle – Līgatnes papīrfabrikas direktoru viesu nams, kas šeit lepni slejas kopš 1914. gada. Ēka ir izcils, labi saglabājies un, pēc sākotnējā izmantošanas veida, tipoloģiski rets kultūras piemineklis. Arhitekta un būvuzņēmēja Pētera Meņģeļa projektētais un celtais viesu nams bija paredzēts papīrfabrikas direktoru, kuri šeit uzturējušies periodiski, un viņu ģimeņu izmitināšanai. Visilgāk ēkā ar ģimeni dzīvojis Vilhelms Fāle, viens no papīrfabrikas ieceltajiem direktoriem tādēļ ēku mēdz dēvēt arī par "Fāles namu". Interesants bijis būvniecības process, kas, lielākoties pēc īpašnieku, Mencendorfu ģimenes vēlmes, īstenots Vācijā, kur ēku izgatavoja, izjauca un, uz iepriekš būvētiem pamatiem, no jauna salika jau Līgatnē. Pieeja izvēlēta lai uzsvērtu vācu meistarību augsto profesionalitāti un piešķirtu ēkai patiesi "vācisku" noskaņu. 1940. gadā ēkā, pēc toreizējā papīrfabrikas direktora sievas Marijas Bīlmanes iniciatīvas, atvērta bērnu dārzs, kas šeit darbojas jau vairāk nekā 80 gadus un, pateicoties bērnu dārza darbinieku gādīgumam, ir saglabājies visā tā greznumā.

Kā būtisku ieguvumu ēkas turpmākā saglabāšanā var izcelt nesen īstenoto energoefektivitātes uzlabošanas un restaurācijas projektu. Tā ietvaros veikta ēkas jumta nomaiņa, starpstāvu pārsegumu un grīdu siltināšana, restaurēti oriģinālie logi un fasāžu dekoratīvās koka detaļas. Zīmīgi, ka šajā ar atbildīgu saimniekošanu un vērīgu attieksmi pret kultūras mantojumu lolotajā ēkā savas izglītības gaitas sāk nākamā paaudze.

Baiba Ķibere



ZEMNIEKU SĒTAS “LEJAS NIKLAVAS” RIJA

“Lejas Niklavas”, Jaunpiebalgas pagasts, Cēsu novads

Senā rijas ēka “Lejas Niklavās” ne vien turpina iemiesot ilgtspējīgas būves vērtības, bet arī iedvesmo pievērsties dzimtajā mantotajām lubiņu jumta likšanas prasmēm.

Rija ir viens no raksturīgākajiem un nozīmīgākajiem latviešu lauku sētas apbūves elementiem, kas uzskatāmi atspoguļo zemkopības svarīgo lomu ikdienas dzīvē. Latvijas lauku ainavā tās sastopamas arvien retāk. Gleznainajā Jaunpiebalgas apkaimē līdz mūsdienām nepārveidota saglabājusies “Lejas Niklavu” rija. Tā ir netēstu baļķu guļbūve krusta pakšos ar četrslīpju lubiņu seguma jumtu un brodiņu dienvidu galā. Ēkas abas centrālās telpas – riju un piedarbu – apjož gubenis. Efektīvāka labības kulšanas un žāvēšanas procesa nodrošināšanai bija svarīga piemērota ēkas celtniecības vietas izvēle, tādēļ rijas bieži izvietotas pauguru virsotnēs iespējami klajākā vietā, kur maksimāli var izmantot neizsmeļamo vēja enerģiju.

Lai gan “Lejas Niklavu” rija vairs nepilda tās sākotnējās funkcijas un netiek aktīvi izmantota, tā turpina iemiesot ilgtspējīgas būves vērtības. Celta no latviskajā vidē pierastā, tradicionālā, ekoloģiskā un atkritumus neradošā koka, saimnieku gādīgo roku lolota, tā tiek uzturēta pašu spēkiem un zināšanām atbilstoši labākajām ilgtspējības tradīcijām.

Lēnām izzūdošās lubiņu jumta likšanas prasmes īpašnieka dzimtā tiek pārmantotas. Raugoties uz rijas apjomīgo jumta platību, īpašniekam Kārlim Spolītim radusies ideja par savas skaidu plēšanas iekārtas izgatavošanu, kas arī realizēta. Materiāls tiek sagatavots turpat saimniecībā uz vietas. Lubiņas jumta ieklāšanai un remonta darbiem tiek plēstas ne tikai pašu vajadzībām, bet arī citu vēsturisko ēku jumtiem pēc pieprasījuma. Plēšana notiek izmantojot vējā gāztus, meža kopšanas rezultātā iegūtus kokus, tādējādi rūpējoties gan par esošās vides saglabāšanu, gan minimālu resursu patēriņu un racionālu to izmantošanu.

Baiba Ķibere



RUBENES LUTERĀŅU BAZNĪCA AR ŽOGU

Valmieras novads, Kocēnu pagasts, Rubene

Balstoties uz mūsdienu energoefektivitātes un ilgtspējas principiem atjaunotā Rubenes baznīca turpina veikt ne vien sakrālo, bet arī izglītojošo un kultūras funkciju.

Rubenes baznīca, kas atrodas Rīgas-Valmieras šosejas malā, Rubenē, organiski iekļaujas apkārtējā ainavā. Pašreizējo veidolu ēka ieguvusi 1739.g., ietverot 14.gs. būvētās baznīcas altārdaļu. Baznīca izceļas ne vien kā celtne, bet arī ar savu vēsturi. Ar dievnama pirmsākumiem saistās Imeras katoļu priesteru Latviešu Indriķa, kurš pazīstams kā senākā zināmā, Latvijas teritorijā tapušā rakstītā avota "Indriķa hronikas" autors, vārds. Izceļams arī mācītājs K. Harders, kurš paša ierīkotajā grāmatspiestuvē 18.gs. otrajā pusē laidis klajā vairāk nekā divdesmit darbu, no tiem deviņpadsmit – latviešu valodā.

2018. – 2020.g. baznīcā veikti apjomīgi restaurācijas darbi, kuros ar cieņu pret kultūras mantojumu, ievērojot ilgtspējas principus, apvienoti dabiskie materiāli ar mūsdienu risinājumiem, nodrošinot ēkas ilgmūžību. Atjaunota fasāde, izgatavoti jauni logi, izveidots jauns baznīcas torņa iesegums, bet torņa smailē redzams restaurēts kaparā kaltais gailis – vējrādis ar lodi. Gaiļa apakšdaļā iekalts ar 1754.g. datēts vēstījums. Vienam no dienvidu fasādes logiem redzami apkalumi. Apsildei ierīkots granulu katls ar apsaisti un radiatoriem, kā arī īstenota lokālā apsilde zem soliem, tikmēr siltinātie griesti un griestu lūka mazina siltuma zudumus. Būtisko mitruma regulāciju veic ēkā starp dēļu grīdu un ārsienām ieklāti oļi un ap baznīcu izveidota pamatu apmale ar oļu-grants iesegumu. Ieguldījums drošai nākotnei ir atjaunotā elektroinstalācija, ugunsdzēsības signalizācija un zibens novadīšanas sistēma. Restaurētajā ekspozīcijas skapī eksponēti Rubenes baznīcas vēsturei nozīmīgi priekšmeti.

Atjaunojot estētisku un ērti un racionāli lietojamu sabiedrisko telpu, paaugstināta kultūras pieminekļa vērtība.

Sandra Ziedīņa



ALŪKSNES APAĻAIS TORNIS, JAUNĀIS PAGRABS (LEDUS PAGRABS)

Alūksnes novads, Alūksne, Pils iela 74, Alūksnes muižā

Līdzās greznām pilīm vienmēr būvētas palīgēkas pils saimniecības uzturēšanai un, laikam ritot, salīdzinoši nelielās ēkas, kļūst par vērtīgiem kultūras pieminekļiem.

Pašā Alūksnes sirdī atrodas greznš nams – angļu neogotikas stilā būvētā Alūksnes Jaunā pils, kas no 1860.g. līdz 1864.g. būvēta Vidzemes landrātam Aleksandram fon Fitinghofam – Šēlam. Pašlaik pilī atrodas Alūksnes muzejs. Vienlaicīgi ar pili tās tuvumā uzceltas arī jaunas saimniecības ēkas, to skaitā Apaļais tornis un pagrabs ar neogotisku fasāžu apdari.

Apālais tornis atrodas pils kompleksa dienvidu pusē. Iespējams, senāk ēka bijusi savienota ar pili un izmantota kā pieliekamais. Nav precīzu ziņu, bet tiek minēts, ka tā kalpojusi par leduspagrabu. 2012.g., renovācijas darbus uzsākot, vienīgā saglabājusies Apaļā torņa oriģinālās substances daļa bija mūra ārsienas. Torņa atjaunošanas laikā tā fasādes tika attīrītas no 20.gs. 2. pusē uzklātā cementa javas apmetuma, to nomainot ar vēsturisko kaļķu javas apmetumu, fasādes pēc tam nokrāsojot. Vizuāli izteiksmīgs ir no jauna uzklātais torņa dabiskais jumta skaidu segums.

Jaunais pagrabs (ledus pagrabs) celts stilistiski vienotā ansambli ar Jauno pili – neogotiskās formās ar dzeguļotu ziemeļu gala sienas augšdaļu. Pirms rekonstrukcijas darbu veikšanas 2018.g. Jaunajam pagrabam bija saglabājušās oriģinālās ārsienas un fragmenti no vēsturiskās pagraba griestu ķieģeļu velves. Atjaunošanas laikā leduspagrabs ieguva dabiskā šifera iesegumu, bet velves ķieģeļi tika iebūvēti grīdās.

Abas vēsturiskās ēkas, būdamas reizē gan lietderīgas, gan estētiskas, laika gaitā pierādījušas sevi kā ilgtspējīgas, enerģiju taupošas būves. Pēc veiktajiem rekonstrukcijas darbiem gan Apaļam tornim, gan Jaunam ledus pagrabam ar prasmīgu saimnieku gādību veiksmīgi atrasts jauns lietojums. Tie patlaban tiek izmantoti kā Alūksnes muzeja izstāžu zāles vasaras periodā.

Sandra Ziediņa



